

기초생활권발전 재정분석 및 개선방안

2010. 9

연구진

이 소 영 (한국지방행정연구원 수석연구원)

김 현 호 (한국지방행정연구원 연구위원)

김 도 형 (한국지방행정연구원 연구원)

제1장 연구개요	1
제1절 연구배경 및 목적	3
1. 연구배경	3
2. 연구목적	4
제2절 연구의 범위 및 방법	4
1. 연구범위	4
2. 연구방법	5
제2장 기초생활권 발전 및 재정계획	7
제1절 기초생활권 발전계획의 내용	9
1. 기초생활권 발전정책의 의의	9
2. 기초생활권 발전계획의 수립	10
제2절 기초생활권 발전사업의 재정지원	13
1. 광역·지역발전특별회계에 의한 재정지원	13
2. 지역개발계정의 포괄보조화	15
제3절 기초생활권발전계획의 재원조달계획 수립지침	19
1. 투자사업총괄	19
2. 계속 및 신규사업	20
제3장 기초생활권발전계획 재정분석 및 문제점	23
제1절 기초생활권발전계획 재정분석	25
1. 총괄 분석	25
2. 자원별 분석	41
3. 부문별 분석	54
4. 유형별 분석	70
5. 투자 상관성 분석	77

차 례

제2절 기초생활권 재정계획의 문제점	80
1. 사업투자계획 수립의 미흡	80
2. 합리적인 재정계획 수립 미흡	81
3. 지역특화발전 투자비 편성 부족	82
4. 연계협력 투자계획 및 제도기반 미흡	82
5. 시군의 기획, 예산, 사업부서 협력체계 미흡	83
제4장 기초생활권 재정계획의 개선방안	85
제1절 기본방향	87
1. 시·군 특화발전의 자원편성	87
2. 재정계획의 효율성 제고	88
3. 시군의 관련 부서의 협조	89
제2절 주요시책	90
1. 자체재원과 연계한 재정계획 수립	90
2. 재정계획 수립의 중기재정 계획 연동제 시행	91
3. 신규·계속사업 배분 모니터링	92
4. 연계협력사업 재정계획 조정 시스템 구축	93
5. 재정계획 지원단 구성, 운영	94
참고문헌	95
부 록	97
기초생활권발전계획 자원별 예산DB	99



표 차례

<표 2-1> 2011년 광특회계 구조	14
<표 2-2> 지역개발계정 포괄보조사업 구조	16
<표 3-1> 기초생활권발전계획 재정투자 총괄(권역별) ..	25
<표 3-2> 기초생활권발전계획 재정투자 총괄(시군별) ..	26
<표 3-3> 기초생활권발전계획 연도별 재정투자(권역별) ..	29
<표 3-4> 기초생활권발전계획 연도별 재정투자(시군별) ..	31
<표 3-5> '10년 시군예산 대비 기초생활권발전계획 재정투자(권역별)	35
<표 3-6> '10년 시군예산 대비 기초생활권발전계획 재정 투자(시군별)	37
<표 3-7> 기초생활권발전계획 재원별 투자(권역별) ..	42
<표 3-8> 기초생활권발전계획 재원별 투자(시군별) ..	44
<표 3-9> 기초생활권발전계획 회계별 재원투자(권역별) ..	49
<표 3-10> 기초생활권발전계획 회계별 재원투자(시군별) ..	51
<표 3-11> 정책 사업군별 재정분석(권역별)	55
<표 3-12> 정책 사업군별 재정분석(시군별)	57
<표 3-13> 연계협력 사업군별 재정분석(권역별)	61
<표 3-14> 연계협력 사업군별 재정분석(시군별)	63
<표 3-15> 연계협력사업의 정책 사업군별 재정분석(권역별) ..	68
<표 3-16> 유형별 기초생활권발전계획 투자비	71
<표 3-17> 유형별 기초생활권발전계획 부문별 투자 ..	72
<표 3-18> 도농별 기초생활권발전계획 재원투자	75
<표 3-19> 도농별 기초생활권발전계획 부문별 재원투자 ..	75
<표 3-20> 지역발전지수와 투자 상관성	77
<표 3-21> 지역발전 관련 하위 지표 상관성	78
<표 3-22> 지방재정 관련 지표와 투자 상관성	79
<표 3-23> 재정자립도와 재원분담간 상관계수	80
<표 3-24> A시의 특화발전사업비 비중	82
<표 3-25> 연계협력의 재정지원 실태	83

그림 차례

한국지방행정연구원

<그림 1-1> 연구흐름도	6
<그림 2-1> 유형별 포괄보조사업 운용체계	18
<그림 3-1> 연도별 사업비(권역별)	30
<그림 3-2> 자원별 투자비중	41
<그림 3-3> 권역별 자원분담	43
<그림 3-4> 회계별 국비분담율	48
<그림 3-5> 권역별 국비 자원 분담율	50
<그림 3-6> 사업군별 분석	54
<그림 3-7> 권역별 부문별 투자비율	56
<그림 3-8> 연계협력사업 비중	62
<그림 3-9> 권역별 연계협력사업비 비중	62
<그림 3-10> 연계협력사업비의 부문별 구성	68
<그림 3-11> 연계협력사업의 권역별·부문별 비중	69
<그림 3-12> 유형별 기초생활권발전계획의 부문별 투자비중 ..	72
<그림 3-13> 특수상황지역의 부문별 투자비중	73
<그림 3-14> 부문별 기초생활권발전계획의 유형별 투자비중 ..	74
<그림 3-15> 도농별 기초생활권발전계획 부문별 투자비중 ..	76
<그림 3-16> 부문별 기초생활권발전계획 도농별 투자비중 ..	76





제 1 장 연구개요

제1절 연구배경 및 목적
제2절 연구의 범위 및 방법

2010
Global Leader KRILA



제1장

연구개요

제1절 연구배경 및 목적

1. 연구배경

- 기초생활권 발전은 시군의 특성있는 발전을 도모하기 위한 가장 기초적인 생활 공간의 발전을 도모하는 정책임
 - 기초생활권 발전정책은 광역경제권, 초광역 개발권의 두 축을 떠받치고 있는 163개 시군의 삶의 질을 향상시키는 전략
- 개정된 국가균형특별법에 근거를 두고 신설된 사항인 기초생활권 발전계획수립을 '10년 2월 전국의 163개 시군이 수립하였음
 - 희망하는 시군만이 발전계획을 수립하면 되는 임의적인 계획임에도 불구하고 163개의 시군이 계획을 수립
 - ※ 영주-봉화, 청송-영양은 공동계획을 수립함에 따라 총 161개 계획이 수립
- 종래의 행정구역 단위의 발전에서 벗어나 투자의 효율성을 확보할 수 있는 발전에 대한 지역간 협력의 문화가 형성, 확대되는 성과를 창출
- 그러나 시군이 자율적으로 사업을 기획, 투자계획을 편성하여 시군 계획에 소요되는 재정의 내용, 합리성 등에 대한 실태가 파악되지 않아, 구체적인 분석이 필요
 - 5개년에 걸친 시군의 재정총액, 부문별 금액, 일반회계 국고 보조금 가운데 광특회계 비율 등에 대한 면밀한 실태가 분석되어 있지 못함
 - 161개 기초생활권발전계획의 투자 및 자원조달계획 실태가 파악되어야 하나, 각 시군이 자율적으로 투자 및 자원조달계획을 수립하여, 내용 및 양식 등이 서로 상이

- 163개 기초생활권발전계획의 투자 및 재원조달계획에 대한 기초통계가 마련되어 있지 않아, 통계 DB 구축 및 재정자료 분석의 필요성이 있음

2. 연구목적

- 본 과제의 목적은 크게 다음의 세 가지로 요약할 수 있음
 - 1차적으로 시군이 자율적으로 수립한 161개 기초생활권발전계획의 투자 및 재원조달계획을 검토하여, 계획서를 토대로 재정자료 DB를 구축
 - 163개 시군의 재정자료 DB를 분석하여 기초생활권 발전계획을 위한 시군의 투자 및 재원조달 현황 및 실태를 파악하는 것에 있음
 - 이를 통해 기초생활권 5개년 계획의 투자 및 재원조달계획의 특성 및 문제점을 파악하고, 시군의 재정계획에 대한 향후의 개선방안을 모색함

제2절 연구의 범위 및 방법

1. 연구범위

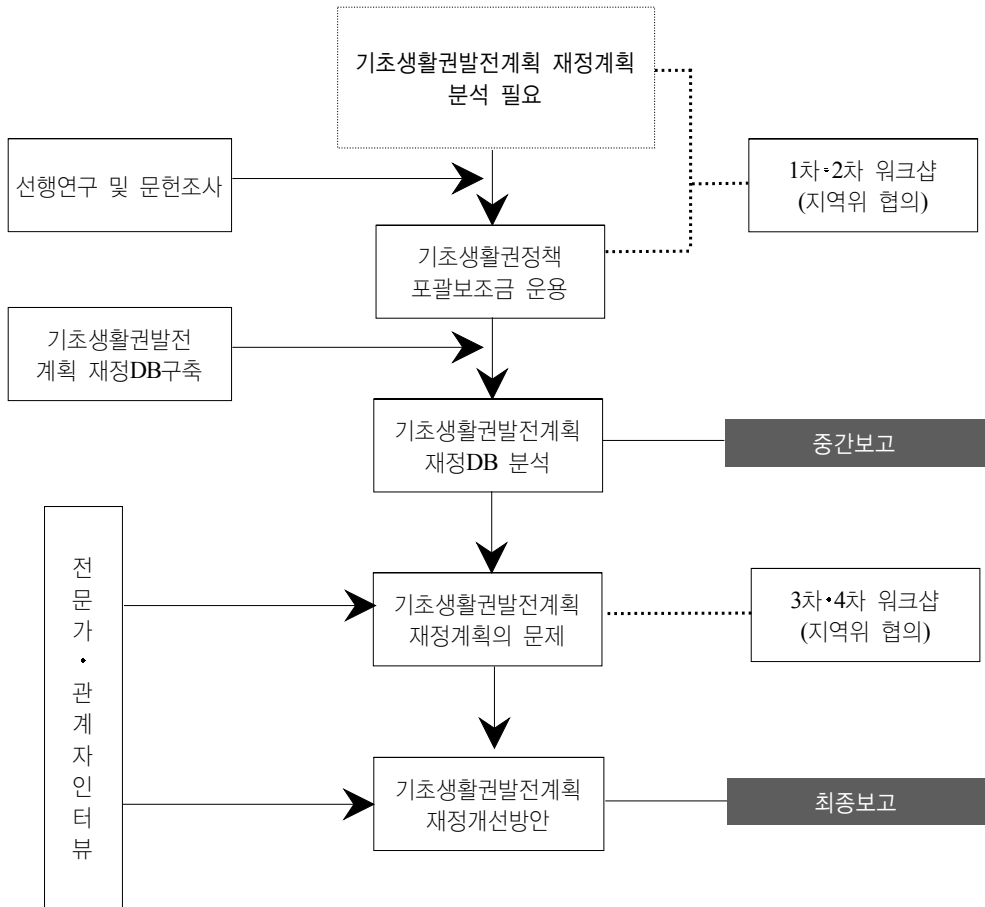
- 161개 기초생활권발전계획의 투자 및 재원조달계획 검토
 - 일정한 양식의 재정DB 구축
 - 재정DB 분석
- 재정DB 분석범위
 - 시군별 투자총액, 연도별 총액
 - 시군 예산 대비 계획예산 비율
 - 시군 투자비의 재원조달(국비: 일반회계/광특회계, 지방비, 민자 등)
 - 7개 사업 부문별 투자비중
 - 지역 유형별 투자비중
 - 단독사업 / 협력사업 투자비중

- 기초생활권발전계획상 투자비와 지역발전 및 지방재정 관련 상관성 분석
- 기초생활권 사업 투자계획의 문제
- 향후 기초생활권 사업 투자계획의 개선방안

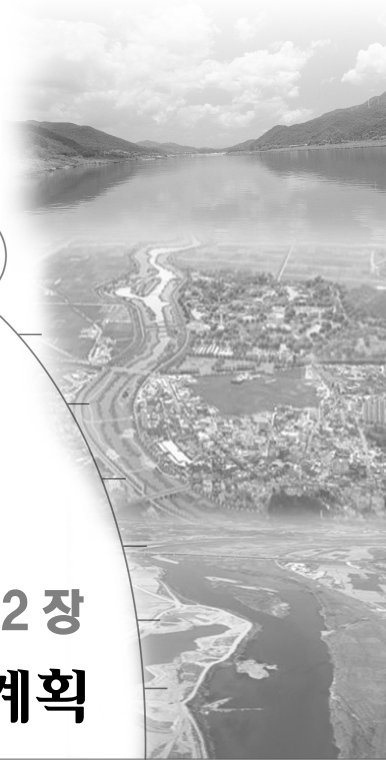
2. 연구방법

- 161개 기초생활권발전계획상의 재정계획 분석
 - 시·군 계획서의 투자재원 내용을 분석
 - 분석의 자료는 시·군이 작성, 제출한 161개의 시·군 발전 계획서
 - ※ 163개 시·군이 수립하였으나, 영주-봉화, 청송-영양이 공동계획을 수립함에 따라 총 161개 계획서가 분석대상이 됨
- 163개 시·군 재정 DB 구축
 - 자율계획으로 수립되어 각기 다른 양식으로 작성되어 있는 기초생활권발전계획의 재정계획을 동일한 Excel 양식으로 DB 정리
 - 영주-봉화, 청송-영양은 공동계획을 수립하였으나, 시·군별로 총 163개 시군의 재정 DB 구축
 - ※ 본 연구에서 구축한 시군의 재정 DB는 '전략적 특화발전'을 달성하기에 필요한 규모의 재원을 시군이 자율적으로 편성하고, 지역발전을 위해 필요한 사업을 구상했다는 점에서 현실성 측면에서는 조심스런 해석이 필요
- 상관관계(Pearson, Spearman) 분석
 - 본 연구에 의해 생성된 기초생활권 발전계획 재정DB와 지역발전 및 지방재정 관련 지표와의 상관성 분석
 - 지역발전 및 지방재정 관련 지표는 한국지방행정연구원과 지역발전위원회에서 개발한 지수 및 지표자료 활용

간제수행도



〈그림 1-1〉 연구흐름도



제 2 장 기초생활권 발전 및 재정계획

제1절 기초생활권 발전계획의 내용

제2절 기초생활권 발전사업의 재정지원

제3절 기초생활권발전계획의 자원조달계획 수립지침

2010
Global Leader KRILA



제2장

기초생활권 발전 및 재정계획

제1절 기초생활권 발전계획의 내용

1. 기초생활권 발전정책의 의의

 기초생활권 단위의 발전정책 수립

- 5+2 광역경제권 중심의 지역발전정책에서 자칫 소홀히 취급될 우려가 있는 기초생활권에 대한 발전전략의 보완
- 초광역개발권 및 광역경제권 사업은 글로벌 시각에서의 지역경쟁력 제고를 위해 추진하는 거시전략인 반면, 기초생활권 구상은 광역경제권 중심의 지역발전 과정에서 소홀히 취급될 우려가 있는 기초자치단체인 시·군의 지역개발을 보완하기 위한 차원의 추진전략임

 기초생활권의 삶의 질 개선

- 인구의 절반 이상(약 54%)을 차지하면서도 개발축에서 소외된 기초생활권에 대한 삶의 질 개선
- 기초생활권은 그간의 성장과정을 견인하였던 개발축에서 소외됨으로써 인구, 산업, 생활환경 등 발전의 상대적 부진에 처해 있음
- 실제 군 지역 및 지방 중소도시의 경우 인구 감소, 고령화 등이 급속도로 진행 중
- 따라서 개발에서 소외된 지방 중소도시 및 농촌지역의 발전 잠재력을 확충함으로써 자립기반을 구축

삶의 공간으로서의 기초생활권 재인식

- 지역 주민의 삶의 터전이자, 교육·문화·의료·복지·환경 등 총체적 삶의 생활공간으로서의 기초생활권을 재인식
- 기초생활권이란 국민들이 전국 어디에 살든지 최저한의 삶의 질을 보장받을 수 있는 기본단위로서 기초적인 삶의 터전을 의미

기초생활권의 개념

- 기초생활권은 “사람들이 살아가는 데 필요한 시설과 서비스, 일자리, 환경 등 기본적 필요(basic needs)를 충족시킬 수 있는 최소 공간단위”라고 정의
- 공간적 측면에서는 초광역개발권-광역경제권-기초생활권의 3층(tier) 권역시스템의 하부구조를 형성하는 기초 공간으로서 163개 시·군
- 초광역개발권과 광역경제권이 개발의 골격을 세우는 권역이라면 기초생활권은 나머지 여백을 채우는 권역으로 이해 가능
- 사업적 측면에서 기초생활권은 생활여건과 경제여건 등 주민의 삶의 질 개선에 직결된 기초 사업을 담당
 - 초광역개발권과 광역경제권이 중대형 전략사업(macro or mezzo-projects)에 치중하는 것에 비해 기초생활권은 소규모 생활형 사업(micro- projects)에 중점
 - 주로 인간 정주에 필요한 생산, 생활, 여가, 교육, 의료를 종합적으로 반영하며 광특회계의 지역개발계정 사업이 중심

- 따라서 기초생활권에서는 교육, 문화, 의료, 복지, 환경 등 생활의 기본요소가 전국 어디에서나 기본적인 수준으로 충족되어야 하기 때문에 무엇보다 지역 주민의 피부에 와 닿는 생활공감형 지역개발정책의 추진이 절실히 요구됨

2. 기초생활권 발전계획의 수립

(1) 기초생활권 계획수립의 목적

주민의 삶의 질 개선에 대한 계획적 추진전략의 제시

- 기초생활권계획은 계획기간 동안 시·군 단위에서 당해 지역 주민의 삶의 질을 개선하기 위하여 추진해야 할 종합적 시책들을 계획적으로 제시

- 보조사업과 자체사업 및 당해지역과 주변지역을 연계하여 지역의 정주여건을 개선하기 위한 종합적·실천적 추진전략을 구체적으로 제시
 - 기초생활권 발전전략에 대한 비전과 실천의지를 표명하고, 시책 및 사업의 체계적인 추진을 위한 「마스터플랜」을 수립
- 자율적 계획 수립으로 지역의 특성화 발전을 유도
- 종래 각 중앙부처에서 주어진 보조사업을 단편적으로 시행하던 관행에서 벗어나 당해지역에 필요한 사업을 지역이 자율적으로 구상·설계함으로써 지역의 특성화발전을 도모
 - 계획의 수립과정에서 지역주민이 지역발전 비전을 공유하고 합의에 의한 목표를 설정하며 추진과정에서 공동으로 협력하는 토대를 마련
 - 단순히 보조금을 지원받기 위한 사업별 투자계획을 탈피하여 지역이 스스로 지역의 여건과 특성을 반영한 목표를 설정하고 그에 부합하는 개발사업을 종합적으로 구상
- 광역·지역발전특별회계의 효율적 활용 및 포괄적 지원
- 기초생활권계획의 실천적인 목적은 계획기간 동안(5년간) 「광역·지역발전특별회계」(이하 “광특회계”라 함)를 효율적으로 사용하기 위한 시·군 단위 투자계획을 마련하는데 있음
 - 특히 광특회계의 지역개발계정은 포괄보조금으로 지원할 예정이어서 포괄보조금제도 하에서 지역이 필요한 사업을 자율적으로 구상하여 예산을 효율적으로 투자할 수 있는 사업계획의 수립이 매우 중요

(2) 기초생활권 계획의 성격 및 구성

- 계획의 차별적 성격
- 국가균형발전특별법에 의한 법정 자율계획
 - 기초생활권계획은 새 정부의 지역발전전략 및 패러다임에 부응하여, 국가균형

발전특별법에 의해 시·군 기초생활권 단위의 지역발전정책을 실행하기 위한 법정계획

- 기초생활권계획은 종래 균특법상 시·군별 지역혁신발전5개년계획을 보완, 대체하는 계획으로서 법상으로 지역발전계획체계의 한 축을 형성
- 다만, 개정 법률에서는 획일적으로 계획수립을 의무화하지 않고 계획의 수립 여부와 구상을 전적으로 자치단체의 자율에 일임하는 자율계획임

○ 기초생활권 발전을 위한 전략적·종합계획

- 기초생활권계획은 지역공동체 형성, 주민 소득증대, 생활환경 개선 등을 통해 주민의 삶의 질 향상을 도모하기 위한 전략계획
 - 시·군 단위의 분절적 개발이 아니라 시·군 행정구역의 초월한 생활권 형성을 통한 기초 단위의 정주여건 향상에 초점을 둔 전략적 지역계획임
- 기초생활권계획은 소득증대를 위한 산업·경제는 물론, 교육, 문화, 복지, 의료, 환경, 교통 등 생활 전반에 관련된 모든 분야를 포괄하고 광특회계 지원사업 및 이와 관련이 있는 연계사업까지 망라한 종합계획의 성격

○ 5년 단위의 중기적 투자계획

- 기초생활권계획은 광특회계의 효율적 활용을 통하여 기초생활권의 발전잠재력을 극대화하기 위한 사업계획으로서 시·군 단위에서는 당해 지역의 5년간 지역발전에 대한 실행계획의 성격을 지님
 - 국토기본법상 시·군계획 등이 실질적 투자와 연결되지 않아 지면계획(paper plan)으로 그치는 것과 달리 계획대로 재정이 집행되는 투자계획
- 특히 기초생활권에 대해서는 광특회계의 지원을 포괄보조금방식으로 운영하도록 되어 있어 각 시·군은 포괄보조금제도에 상응하는 투자계획을 제시

○ 기초생활권 관련 시·군간 공동·협력계획

- 기초생활권은 원칙적으로 시·군 단위로 구성되어 있으나 계획의 수립은 가급적 생활권이 중복되거나 기능이 연계된 인접 시·군간 공동으로 수립하는 것을 적극 권장
- 규모경제와 투자 효율성을 제고하기 위하여 기초생활권계획에서는 계획의 공동 수립은 물론, 개별 사업도 인접 시·군간 협력사업으로 추진하는 경우 재정

적 인센티브를 부여하는 등 협력계획의 성격을 보유

□ 기초생활권계획의 구성

- 기초생활권계획은 기초생활권에 해당하는 시장·군수 또는 둘 이상의 시장·군수가 공동으로 자율적으로 수립
- 기초생활권계획의 주요 내용
 - 기초생활권의 지역여건 분석
 - 기초생활권의 발전 비전 및 목표
 - 부문별 사업계획(문화·관광·체육, 농림수산, 산업·경제, 보건·복지·교육, 환경, 수자원·교통, 기초생활 기반확충 등)
 - 집행계획

제2절 기초생활권 발전사업의 재정지원

1. 광역·지역발전특별회계에 의한 재정지원

□ 광역·지역발전특별회계 개편

- 종전 행정구역 단위로 분산투자, 재정자원의 획일적 안배 등의 문제점을 해소하고 지역간 연계·협력을 촉진하기 위하여 사업 재편과 함께 광역·지역발전특별회계(이하 광특회계)로 개편
 - 2010년 예산부터 기존의 균형발전특별회계를 광역·지역발전특별회계로 개편하여 정책 지원
- 광특회계의 구조는 광역발전계정, 지역개발계정, 제주특별자치도계정의 3개 계정으로 구성

〈표 2-1〉 2011년 광특회계 구조

구분		지역개발계정	광역발전계정	제주특별자치도계정
지자체 자율편성	시·도	① 시·도 자율 편성사업	-	④ 시·도자율편성사업 * 기초생활권 기반구축사업 등 포함 ⑤ 특별지방행정기관 이관사무 수행경비
	시·군·구	② 시·군·구 자율편성사업	-	
부처 직접편성			③ 부처 직접편성 사업	⑥ 부처직접편성

- 종전의 지역혁신사업계정을 광역발전계정으로 개편함과 동시에 규모경제화·광역화·협력·상생화를 뒷받침하고자 재원규모를 확대
 - 광역발전계정의 부처편성사업은 광역경제권 지원을 위한 시·도간 연계산업 등 국가적 고려가 우선인 사업으로, 각 부처가 지역발전계획 및 중장기 투자계획 등에 의거 지자체 요구 등을 받아 직접 예산을 편성함
 - 지역개발사업계정은 시·군 단위 기초생활권 발전정책을 체계적으로 지원하기 위하여 지역개발계정으로 전환함과 동시에 포괄보조금으로 대폭 정비
 - 지역개발계정은 지역의 일반적인 개발사업으로서 각 시·도가 신청한도 내에서 자율적으로 예산편성이 가능한 ‘시·도 자율편성사업’과 시·군·구가 신청한도 내에서 자율적으로 예산을 편성하는 ‘시·군·구 자율편성사업’으로 운용
 - 시·군·구 자율편성사업은 성장촉진지역 등 기초생활권 관련 기반구축사업 등이 해당
 - 제주특별자치도계정의 자율편성사업은 제주계정 대상사업 중 부처직접편성사업을 제외한 사업으로 제주특별자치도가 사업군별 지출한도 내에서 자율 편성
 - 제주계정의 부처직접편성사업은 광역발전계정의 부처직접편성사업과 동일
- 여건불리지역 차등적 재정지원
- 생활환경 등 여건이 불리한 지역에 대해서는 추가적인 예산 지원책 마련
 - 2009년을 기준으로 5개 부처 18개 개발사업으로 분산·추진하던 낙후지역사업 (약 1.6조원)을 4대 기초생활권(일반농산어촌, 성장촉진, 특수상황, 도시활력증

- 진지역)사업으로 통폐합하여 지역개발계정 시·군·구 자율편성사업으로 편성
- 4개 유형 중, 성장촉진지역은 시·군 중 낙후도가 심한 지역을 선정하여 추가적인 예산을 지원하며, 접경 및 도서지역 등 특수상황지역의 경우에도 국고보조금 추가 지원
 - 일반농산어촌지역은 시·군 중 지방자치법 제7조에 따른 도농복합형태의 시(제주특별자치도의 행정시 포함) 및 군(광역시·광역시의 군은 제외) 지역이 해당
 - 단, 도농복합형태의 시 중 지방자치법 제3조 제3항에 따른 특별시·광역시가 아닌 인구 50만 이상의 시(대도시)와 특수상황지역에 해당하는 지역은 제외
 - 인구 50만 이상의 대도시 지역은 도시활력증진지역에 해당
 - 도시활력증진지역은 특별·광역시의 군·구 및 시 지역 중 도농복합형태의 시를 제외한 지역
 - 단, 도농복합시 중 지방자치법 제3조 제3항에 따른 특별시·광역시가 아닌 인구 50만 이상의 시(대도시)는 포함되며, 특수상황지역에 해당하는 지역은 제외
 - 성장촉진지역은 생활환경이 열악하고 개발수준이 현저하게 저조하여 국가와 지방자치단체의 특별한 배려가 필요한 지역(군특법 제2조 제7호)
 - 시·군을 대상으로 인구, 소득, 재정상태 등을 고려하여 지역사회기반시설의 구축 등에 국가와 지방자치단체의 특별한 배려가 필요하다고 인정되는 지역 중 지역발전위원회의 심의를 거쳐 행안부 장관과 국토부 장관이 공동으로 지정·고시하는 지역(군특법 제2조의 2)
 - 특수상황지역은 접경지역지원법 제2조 제1호에 따른 접경지역 및 도서개발촉진법 제4조 제1항에 따른 개발대상도서가 대상
 - 단, 성장촉진지역에 해당하는 도서는 제외

2. 지역개발계정의 포괄보조화

포괄보조금제도의 기본구조

- 포괄보조금제도 도입에 앞서 그간 문제점으로 지적받은 유사·중복사업을 통합하는 작업 실시

- 약 200여개에 달하는 유사·중복사업을 대폭 통합하여 사업군으로 재편하며, 이를 포괄보조금으로 운용함으로써 지방재정의 자율성 확대를 기본방향으로 설정하였음

- 각 지자체는 시·도별 재원 한도 내에서 자율적으로 세부내역을 설계·집행
 - 재원의 용도를 포괄적으로 정한 포괄보조사업별 정책목표에 따라 세부내역을 자율적으로 설계
 - 지방비부담을 요구하는 매칭형 포괄보조금이며 계속사업은 종전 국고 보조율, 신규사업은 통합 보조율을 적용

〈표 2-2〉 지역개발계정 포괄보조사업 구조

	부처	포괄보조 사업명	'10년 예산내역사업
시·도 자율 편성 사업	문화부	① 문화시설 확충 및 운영 ② 관광자원 개발 ③ 체육진흥시설 지원 ④ 지역문화산업 육성지원	· 박물관, 문예회관 등(14개) · 관광지 개발(3개) · 생활체육공원 등(3개) · 지역영상미디어센터 등(4개)
	문화재청	⑤ 문화유산 관광자원화	· 남해안관광벨트 등(4개)
	농림부	⑥ 농어촌자원복합산업화지원 ⑦ 농어업기반정비	· 녹색농촌체험마을 등(16개) · 발기반 정비 등(16개)
	농진청	⑧ 지역농촌지도사업 활성화	· 농촌지도기반 조성 등(5개)
	산림청	⑨ 산림경영자원 육성 ⑩ 산림휴양·녹색공간조성	· 임산물 수출촉진 등(3개) · 휴양림, 수목원 등(6개)
	지경부	⑪ 지역특성화산업 육성	· 패션산업지원 등(19개)
	중기청	⑫ 전통시장 및 중소기업물류기반지원	· 전통시장 시설현대화 등(2개)
	복지부	⑬ 청소년시설 확충	· 청소년수련시설(2개)
	환경부	⑭ 상수도시설 확충 및 관리 ⑮ 자연환경 보전 및 관리	· 생활용수공급 등(4개) · 자연환경보전 등(3개)
	국토부	⑯ 해양 및 수자원 관리 ⑰ 대중교통 지원 ⑱ 지역거점 조성지원	· 연안정비 등(3개) · 물류단지 지원 등(9개) · 국민임대산단 조성 등(3개)
시·군· 구 자율 편성 사업	국토부	⑲ 성장촉진지역 개발	· 개축지구 지원 등(2개)
	행안부	⑳ 특수상황지역 개발	· 접경지역 지원 등(15개)
	국토부	㉑ 도시활력증진지역 개발	· 주거환경 개선 등(16개)
	농림부	㉒ 일반농산어촌 개발	· 전원마을 조성 등(15개)

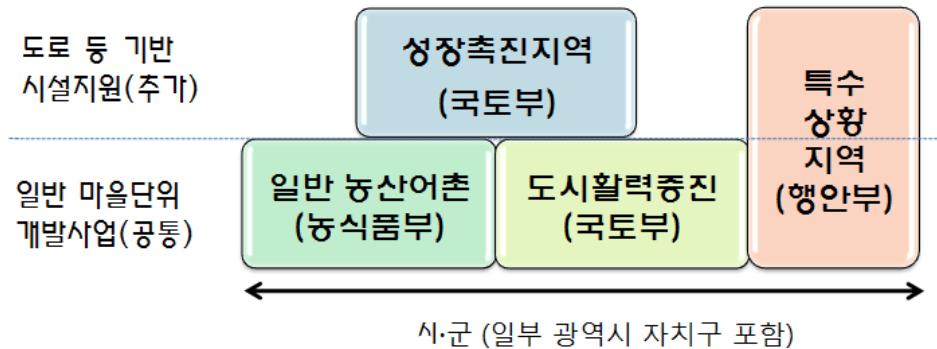
주: 기초생활권발전계획은 지역개발계정 포괄보조사업군에 따라, 7대 부문으로 세부계획을 수립하도록 권고 됨. 7대 부문은 문화체육관광(①~⑤), 농림수산(⑥~⑩), 산업경제(⑪~⑭), 교육복지(⑮), 환경(⑯~⑰), 수자원교통(⑱~⑳), 기초생활기반확충(㉑~㉒)임

- 2011년 현재, 지역개발계정 포괄보조사업군은 시·도자율편성사업 18개, 시·군·구 자율편성사업 4개 총 22개 사업군으로 구성
 - 2010년 19+5 사업군 중, 시·도 자율편성사업 중 민자유치 접속도로 지원사업은 2010년 종료사업으로 제외되었으며, 시·군·구 자율편성사업 중 도서식수원 개발사업은 시·도자율편성사업의 상수도시설 확충 및 관리사업으로 편입
- 18개 시·도 자율편성사업은 각 시·도가 신청한도 내에서 자율적으로 예산을 신청하며, 포괄보조사업 목적에 부합하는 범위에서 사업의 세부내역을 자율적으로 기획·설계할 수 있음
- 포괄보조사업 목적에 부합하는 사업

- ① 성장촉진지역, 특수상황지역, 농산어촌 등의 개발사업으로 기초생활권 생활기반 확충 관련 사업
- ② 지역사회기반시설 확충·개선
- ③ 지역의 문화·예술·체육·관광 개발·확충
- ④ 지역의 물류·유통기반 확충 등 산업기반조성
- ⑤ 향토자원 개발 및 활용
- ⑥ 지역발전 관련 조사·연구, 원리금 상환(공자기금, 일시차입) 등

- 4개 시·군·구 자율편성사업은 소관 부처를 지정하여 사업지침과 사후관리 등의 제한적인 역할만 부여하되, 기초단체는 예산편성 및 사업선택의 자율권을 부여하였음
 - 도시활력증진지역과 성장촉진지역은 국토부, 일반농산어촌지역은 농식품부, 특수상황지역은 행안부가 역할을 분담함
- 시·군·구 자율편성사업의 유형별 포괄보조사업 운용
 - 기초생활권 사업관련 유형별 지역구분은 성장촉진지역, 특수상황지역, 일반농산어촌지역, 도시활력증진지역 4개 지역으로 구분
 - 전국 230개 시·군·구를 4개 지역으로 구분
 - 시·군·구에 대한 마을단위 개발사업은 우선 ‘농산어촌·특수상황지역·도시활력증진지역’ 등으로 구분됨

- 성장촉진지역개발사업은 시·군중 낙후도가 심한 지역에 대해 도로 등 기반시설 확충을 추가로 지원하는 것으로서, 성장촉진지역으로 선정된 시·군만 추가 신청가능함
- 즉, 성장촉진지역으로 지정된 시·군은 기반시설사업 계획서를 작성하여 주관부처인 국토해양부에 신청하면, 사업의 우선순위, 타당성 등을 종합적으로 검토하여 추가 예산이 지원됨(추가 예산은 성장촉진지역의 통합보조율을 적용, 100% 국비 지원)



〈그림 2-1〉 유형별 포괄보조사업 운용체계

- 시·도지사는 재원배분시 관할구역 내 성장촉진지역에 대한 개발사업을 우선적으로 고려하도록 유도
 - 각 지자체가 시·도자율편성사업으로 성장촉진지역에서 시행하는 포괄보조사업에 대해서는 예산신청 한도 내에서 국고보조율 10%p 상향 적용 가능
- 포괄보조금 인센티브
 - 포괄보조금은 원칙적으로 지방비 부담을 요구하는 대응보조금으로 운용됨 ○ 지역발전사업 추진실적 우수 자치단체, 시·군 자율통합 자치단체, 자치단체 간 공동 연계사업 및 복합시설사업을 적극 추진하는 경우에 대해서는 재정 인센티브 제공
 - 시·군 자율통합 자치단체에 대한 인센티브
 - 시·도 자율편성사업을 통해 통합 지자체에 배분하는 사업에 대해 향후 5년

(’11~’15)간 국고보조율 10%p 상향 지원

- 단, 계속사업은 사업 종료시까지만 인정하고, ’15년 이후의 신규사업에 대해서는 기존 보조율 적용
- 시·도 자율편성사업내 통합 지자체에 대한 지출한도를 ’15년까지 5년간 통합 이전 수준 이상 유지
- 지자체 자율 통합에 대한 지원을 위해 통합 지자체에 인센티브 부여
 - 통합 지자체의 수에 따라 일정 수준의 추가 인센티브도 부여
- 현행 기초생활권 사업 관련 지역구분은 향후 5년간 통합 이전 지역구분을 유지
 - 예산편성과과정에서 시·군·구 자율편성사업 소관부처로 하여금 통합 지자체의 신규 소요를 우선 반영토록 권고

○ 지자체간 공동연계사업 및 복합시설 사업에 대한 인센티브

- 둘 이상의 지자체가 관할 구역에 효과가 미치는 사업을 공동으로 추진할 경우 각 지자체의 예산신청한도 범위 내에서 국고 보조율을 10%p 상향 적용 가능
- 도서관, 미술관, 문예회관, 체육시설 등 공공시설을 복합화하여 건설하는 경우에도 예산신청한도 범위 내에서 각 시설물별로 국고보조율 10%p 상향 적용 가능

제3절 기초생활권발전계획의 자원조달계획 수립지침

1. 투자사업총괄

□ 투자 및 자원조달 계획 총괄 및 연차별 계획 작성

- 계획기간 동안에 시·군이 추진하고자 하는 계속사업, 신규사업, 사업총괄에 대한 투자비 및 자원조달 총액을 먼저 제시하고, 연도별 투자 및 자원조달 계획도 같이 제시하도록 계획수립 지침 제시
- 사업총괄은 계속사업과 신규사업의 투자 및 자원조달 계획을 기초로 작성함

A시의 자원조달 계획(총괄)

구분	총액(2010-2014)								2010								...	
	국비				지방비	기타 (민자등)	합계	국비				지방비	기타 (민자등)	합계				
	일반회계	지역계정	광역계정	기타				소계	일반회계	지역계정	광역계정				기타	소계		
계속	2250	5000		1500	8750	4500	4250	17500	450	1000		300	1750	1050	700	3500	...	
신규	단독	200	2000		1750	1250	1300	600	6000	50	400		400	800	200	100	1310	...
	협력	300	2000		2000	4000	1000	650	6550	50	400		350	850	260	100	1000	...
합계	2750	9000		5250	17000	6800	5500	29050	550	1800		1050	3400	1510	900	5810	...	

(단위: 백만원)

...	11-13		2014							
					좌동	합계	국비				지방비	기타 (민자등)	합계	
							일반회계	지역계정	광역계정	기타				소계
...	좌동	450	1000		300	1750	1050	700	3500					
...	좌동	50	400		300	800	200	100	1000					
...	좌동	50	400		350	850	260	100	1310					
...	좌동	550	1800		1050	3400	1510	900	5810					

2. 계속 및 신규사업

투자 및 자원조달 계획 총괄 및 연차별 계획 작성

○ 기초생활권발전계획 기간(2009-2013) 동안에 시·군이 추진하고자 하는 기존 계속사업에 대한 투자비 및 자원조달 총액을 먼저 제시하고, 연도별 투자 및 자원조달 계획도 같이 작성함

- 계속사업 전체는 단위사업의 투자 및 자원조달 계획을 기초로 작성함

작성시 고려사항

- 계속사업 전체 및 연차별 자원조달 계획은 국비, 지방비, 민자유치로 구분하여 작성
- 국비의 경우는 일반회계, 광역 및 지역발전 특별회계, 기타 특별회계로 구분하여 작성
- 사업비는 백만원 단위로 엑셀로 작성

A시의 자원조달 계획(계속사업)

구분	총액(2010-2014)							2010							...				
	국비				지방비	기타(민자등)	합계	국비				지방비	기타(민자등)	합계					
사업명	일반회계	특별회계		기타				소계	일반회계	특별회계					기타	소계			
		지역계정	광역계정				지역계정	광역계정											
소도읍육성사업	250	1000			1250	500				1750	50	200			250	100		350	...
농산물가공시설	500	1500			2000		750			2750	100	300			400	150		550	...
재래시장현대화사업	500	1000			1500	1000	3500			6000	100	200			300	200	700	1200	...
공공도서관건립지원	1000	1500		1500	4000	3000				7000	200	300		300	800	600		1400	...
합계	2250	5000		1500	8750	4500	4250			17500	450	1000		300	1750	1050	700	3500	...

(단위: 백만원)

...	11~13		2014							
	국비				지방비	기타(민자등)	합계	
			일반회계	특별회계		기타				소계
			지역계정	광역계정						
...	50	200			250	100		350

□ 투자 및 자원조달 계획 총괄 및 연차별 계획 작성

○ 계획기간 동안에 시·군이 신규로 추진하고자 하는 단독 및 협력사업에 대한 투자비 및 자원조달 총액을 먼저 제시하고, 연도별 투자 및 자원조달 계획도 같이 작성함

- 신규사업 전체는 개별 신규사업의 투자 및 자원조달 계획을 기초로 작성함

작성시 고려사항

- 신규사업 전체 및 연차별 자원조달 계획은 국비, 지방비, 민자유치로 구분하여 작성
- 국비의 경우는 일반회계, 광역 및 지역발전 특별회계, 기타 특별회계로 구분하고 지방비는 소속 도, 협력 지자체 각각으로 구분하여 작성
- 사업비는 백만원 단위로 엑셀로 작성

□ 사업별 투자우선 순위 선정

- 계획기간 동안에 시·군이 신규로 추진하고자 하는 단독 및 협력사업의 각각에 대한 투자우선 순위를 결정함

A시·B군 자원조달 계획(신규사업)

구분	총액(2010-2014)										2010					...			
	국비					지방비	기타 (민자등)	합계	우선 순위	국비			지방비	기타 (민자등)	합계				
	일반 회계	지역 계정	광역 계정	기타	소계					일반 회계	지역 계정	광역 계정					기타	소계	
단독 사업	공동산 업단지 조성	500	1500		250	2200	1000 (도:500 A시:250 B군:250)	1000	4250	1	100	300		50	450	200 (도:100 A시:50 B군:50)	200	550	...
협력 사업	복지회 관공동 건립		1000		1000	2000	500 (A시:250 B군:250)		2500	3		200		200	400	100 (A시:50 B군:50)		500	...
	농산물 공동물 류단지		1500		2500	4000	800 (도:300 A시:250 B군:250)		4800	2		300		500	800	160 (도:60 A시:50 B군:50)		960	...
합계		500	4000		3750	8250	2300 (도:800 A시:750 B시:750)	1000	11550		100	800		750	1650	460 (도:160 A:150 B:150)	200	2310	...



제 3 장 기초생활권발전계획 재정분석 및 문제점

제1절 기초생활권발전계획 재정분석
제2절 기초생활권 재정계획의 문제점



제3장 기초생활권발전계획 재정분석 및 문제점

제1절 기초생활권발전계획 재정분석

1. 총괄 분석

(1) 총사업비

□ 권역별 총사업비

- 기초생활권 5개년발전계획에 따른 총 사업비는 약 243조로 시군당 평균 약 1조 4,989억 원 규모로 사업계획을 수립한 것으로 나타남
- 권역별로는 호남권이 58조 3,391억 원으로 가장 높으며, 동남권이 가장 낮은 예산을 편성하고 있음
 - 충청권이 48조 3,863억, 수도권이 46조 1,634억, 대경권이 37조 1,807억, 동남권이 32조 9,338억 원 등으로 나타남

〈표 3-1〉 기초생활권발전계획 재정투자 총괄(권역별)

(단위: 백만원)

구분		총투자액('10-'14)	구분		총투자액('10-'14)
권역	시도		권역	시도	
수도권	인천	733,271	대경권	대구	5,492,179
	경기	44,920,545		경북	33,105,482
	소계	45,653,816		소계	38,597,661
충청권	충북	11,883,488	동남권	부산	681,465
	충남	36,502,796		울산	1,086,914
	소계	48,386,284		경남	31,024,995
호남권	전북	24,982,732	소계	32,793,374	
	전남	33,356,337	강원권	강원	14,567,785
	소계	58,339,069	제주권	제주	5,260,819
총계		243,598,809			

주: 총 사업비 예산을 제시하지 않은 인천시 강화군은 제외한 사업비임

- 기초생활권 5개년발전계획의 총 사업비가 가장 높게 나타난 시도는 경기도로 약 45조 4,303억 원을 기초생활권 발전사업에 투자할 계획을 수립
 - 자치구 사업비를 제외한 해당 군 지역의 사업계획만을 수립한 대부분의 광역시는 총사업비 규모가 낮게 나타남

□ 시군별 총사업비

- 시군별로 총 사업비가 가장 높은 곳은 전주시로 9조 4,161억 원의 사업계획을 수립하고 있으며, 구리시가 가장 적은 예산을 편성하고 있음

〈표 3-2〉 기초생활권발전계획 재정투자 총괄(시군별)

(단위: 백만원)

구분		총투자액	구분		총투자액
시도	시군		시도	시군	
전북	전주시	9,416,122	제주	제주시	2,200,054
충남	천안시	6,775,917	경남	진주시	2,145,982
충남	당진군	6,188,225	경남	거제시	2,134,644
대구	달성군	5,492,179	충남	보령시	2,080,900
전북	고창군	5,426,971	경북	구미시	2,054,891
경북	경주시	5,261,491	경기	부천시	1,990,114
경남	하동군	4,892,215	경남	마산시	1,978,880
경기	김포시	4,852,471	충남	서천군	1,943,457
충남	태안군	4,672,509	경남	통영시	1,910,645
전남	신안군	4,165,894	전남	고흥군	1,909,806
경남	함양군	3,932,948	전남	순천시	1,857,722
경기	안산시	3,507,853	경북	영천시	1,843,185
경기	성남시	3,396,401	충남	홍성군	1,828,765
경북	영주시	3,365,175	전남	장흥군	1,797,592
경기	과천시	3,363,950	전남	영광군	1,774,041
경북	영양군	3,312,131	경기	이천시	1,733,334
충북	청주시	3,199,014	경남	고성군	1,732,922
경남	의령군	3,186,428	전남	구례군	1,647,127
제주	서귀포시	3,060,765	전남	해남군	1,639,680
경기	여주군	2,954,579	경북	의성군	1,635,840
경북	경산시	2,945,451	강원	양양군	1,625,571
경기	수원시	2,904,382	충남	논산시	1,573,337
전남	장성군	2,856,309	전북	완주군	1,550,727
충남	서산시	2,845,344	전남	나주시	1,519,599
전남	진도군	2,710,330	경북	안동시	1,488,308
경기	시흥시	2,658,974	경북	청송군	1,439,337
충남	공주시	2,574,951	경기	고양시	1,426,179
충남	아산시	2,313,990	경기	화성시	1,401,499

〈표 3-2〉 계속

(단위: 백만원)

구분		총투자액	구분		총투자액
시도	시군		시도	시군	
전남	목포시	2,268,566	전북	익산시	1,374,568
경기	남양주시	2,218,908	경북	봉화군	1,352,901
충북	충주시	1,341,557	경남	거창군	865,223
경남	산청군	1,337,616	경기	양주시	861,860
경남	밀양시	1,311,457	강원	원주시	858,735
강원	인제군	1,309,843	경북	영덕군	851,357
경북	예천군	1,284,666	충북	증평군	850,370
전남	완도군	1,271,815	전북	부안군	825,472
충남	부여군	1,231,129	강원	양구군	815,201
경남	합천군	1,224,270	강원	횡성군	792,530
전남	화순군	1,200,782	강원	속초시	786,213
강원	고성군	1,189,476	경기	군포시	785,578
충북	진천군	1,154,725	경북	군위군	779,132
경북	포항시	1,150,135	충북	음성군	778,818
전북	김제시	1,125,192	충북	보은군	773,666
강원	철원군	1,122,688	강원	춘천시	772,933
경기	의정부시	1,096,778	전북	장수군	770,688
울산	울주군	1,086,914	경북	김천시	755,035
경기	파주시	1,085,850	경기	안성시	748,456
경기	의왕시	1,071,863	경북	울진군	746,390
경남	창원시	1,047,064	강원	정선군	740,739
전남	광양시	1,040,121	인천	옹진군	733,271
전북	군산시	1,026,191	경기	포천시	728,274
전북	정읍시	1,019,568	전남	보성군	719,243
전남	곡성군	1,015,346	경북	문경시	716,490
충남	금산군	984,272	경기	하남시	712,473
강원	태백시	974,213	부산	기장군	681,465
경기	용인시	970,093	경기	동두천시	672,108
전남	무안군	963,093	전북	남원시	658,620
전남	담양군	960,273	강원	영월군	637,328
경기	광명시	944,631	전북	임실군	631,530
경기	안양시	922,904	경기	연천군	602,282
충북	괴산군	915,049	충북	청원군	595,368
강원	동해시	914,674	전남	여수시	571,237
충북	영동군	910,830	전북	순창군	541,739
경남	사천시	903,053	강원	삼척시	537,137
경남	김해시	871,207	전남	영암군	535,293

〈표 3-2〉 계속

(단위: 백만원)

구분		총투자액	구분		총투자액
시도	시군		시도	시군	
전남	강진군	531,119	경북	상주시	332,686
경남	남해군	528,151	경북	고령군	324,575
충북	단양군	519,495	충남	연기군	314,761
경북	성주군	516,289	경북	칠곡군	310,810
충북	제천시	490,950	경기	가평군	291,587
경남	창녕군	482,638	충남	계룡시	277,840
충남	청양군	481,977	경북	울릉군	267,265
강원	평창군	474,915	전북	무주군	253,495
강원	강릉시	442,664	경남	진해시	234,867
충남	예산군	415,423	경기	평택시	232,910
전남	함평군	401,349	경남	양산시	222,785
강원	화천군	391,283	경기	양평군	198,228
경북	청도군	371,942	강원	홍천군	181,642
경기	광주시	365,393	경기	오산시	162,034
전북	진안군	361,850	경남	함안군	82,000
경북	상주시	332,686	경기	구리시	58,600

- 다음으로 천안시 6조 7,759억, 당진군 6조 1,882억, 달성군 5조 4,922억, 고창군 5조 4,270억 원으로 나타남
- 총 사업비가 가장 낮은 시군은 경기도 구리시로 총 586억 원의 사업계획 수립

(2) 연도별 사업비

권역별 사업비

- 기초생활권5개년발전계획의 연도별 사업비는 2010년 약 31조, 2011년 약 50조, 2012년 약 47조, 2013년 약 38조, 2014년 약 40조로 나타남
- 2011년 사업비가 가장 높은 비중을 보이고 있으며, 2012년부터는 감소세를 보이다가 2014년 소폭 상승하는 것으로 나타남
- 기초생활권5개년발전계획 사업의 대부분이 기존 사업으로 구성되어 있고, 신규사업 발굴이 미진하여, 연도별 사업비 투자가 지속적으로 상승하는 것으로 나타나지 않음

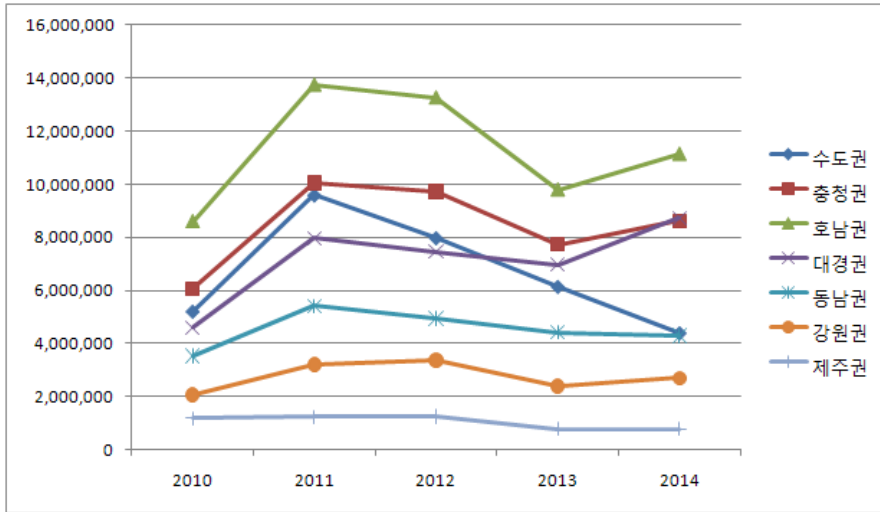
〈표 3-3〉 기초생활권발전계획 연도별 재정투자(권역별)

(단위: 백만원)

구분		총투자액	2010	2011	2012	2013	2014
권역	시도						
수도권	인천	733,271	88,398	162,894	208,722	162,557	110,700
	경기	32,636,385	5,185,230	9,424,374	7,767,743	5,978,266	4,280,772
	소계	33,369,656	5,273,628	9,587,268	7,976,465	6,140,823	4,391,472
충청권	충북	11,883,488	2,159,303	3,052,843	2,579,550	1,662,188	2,429,605
	충남	30,314,571	3,909,457	6,986,954	7,143,999	6,075,856	6,198,304
	소계	42,198,059	6,068,760	10,039,797	9,723,549	7,738,044	8,627,909
호남권	전북	24,982,732	3,430,436	6,775,493	6,259,154	4,139,382	4,378,268
	전남	31,582,296	5,164,651	6,984,832	7,012,632	5,655,207	6,764,975
	소계	56,565,028	8,595,088	13,760,324	13,271,785	9,794,588	11,143,243
대경권	대구	5,492,179	836,803	1,289,125	1,198,363	1,122,916	1,044,972
	경북	28,354,014	3,641,481	6,122,551	5,797,512	5,518,600	7,273,870
	소계	33,846,193	4,478,284	7,411,676	6,995,875	6,641,516	8,318,842
동남권	부산	681,465	204,012	183,431	126,480	81,786	85,756
	울산	1,086,914	139,171	217,039	199,672	192,671	338,361
	경남	20,867,307	3,192,136	5,023,336	4,630,732	4,141,575	3,879,528
	소계	22,635,686	3,535,319	5,423,806	4,956,884	4,416,032	4,303,645
강원권	강원	13,775,255	2,081,058	3,206,040	3,380,882	2,397,495	2,709,781
제주권	제주	5,260,819	1,180,060	1,245,793	1,259,548	784,109	791,310
총계		207,650,696	31,212,195	50,674,703	47,564,988	37,912,608	40,286,202

주: 연도별 사업비 분석은 연도별 사업비를 구분하여 수립한 146개 시군계획만을 대상으로 함

- 권역별로 살펴보면 호남권, 충청권, 수도권, 동남권 모두 2011년의 사업비 비중이 가장 높게 나타나고 있으며, 2012년부터는 사업비가 감소하고 있음(그림 참조)
 - 수도권의 연도별 사업비는 2010년 5조 2,063억, 2011년 9조 5,873억, 2012년 7조 9,765억, 2013년 5조 9,783억, 2014년 4조 2,808억 등으로 2011년 피크 이후 지속적으로 사업비가 줄어드는 것으로 나타남
- 향후 5년 동안 기초생활권 단위의 지역개발사업계획을 수립하는 기초생활권발전계획임에도 불구하고, 대부분의 시군이 계획 기준년도의 차년도 사업계획 이후의 사업구상 노력이 부족하였음을 보여줌



〈그림 3-1〉 연도별 사업비(권역별)

□ 시군별 사업비

- 시군별로 연도별 사업비를 분석에서도 권역별 분석과 연도별 예산편성에 있어 유사한 특성을 나타내고 있음
- 시군의 중기재정계획을 고려하여, 합리적인 재정계획을 수립하도록 권고하였음에도 불구하고 대부분의 시군이 기존 사업을 존속시키며, 연도별 재정 배분에 대한 충분한 고려를 하고 있지 못함
 - 경기 의왕시, 김포시, 경남 김해시 등 13개 시군은 연도별 재정계획을 수립하고 있지 않으며, 일부 시군의 경우 연도별 사업비 합계가 5개년 총 사업비와 일치하지 않는 경우도 있음

〈표 3-4〉 기초생활권발전계획 연도별 재정투자(시군별)

(단위: 백만원)

권역	구분		총투자액	2010	2011	2012	2013	2014
	시도	시군						
수도권	인천	옹진군	733,271	88,398	162,894	208,722	162,557	110,700
	경기	수원시	2,904,382	523,331	849,445	697,782	365,852	467,972
	경기	성남시	3,396,401	666,122	1,169,860	677,714	540,105	342,601
	경기	의정부시	1,096,778	265,228	525,323	239,758	38,368	28,101
	경기	안양시	922,904	154,978	172,926	153,090	129,360	312,550
	경기	광명시	944,631	71,813	112,650	155,181	338,136	266,851
	경기	평택시	232,910	31,317	53,641	52,407	60,579	34,966
	경기	동두천시	672,108	122,422	187,216	215,333	117,412	29,725
	경기	고양시	1,426,179	319,804	410,253	424,668	153,165	118,289
	경기	과천시	3,363,950	302,886	1,018,157	1,246,199	607,052	189,656
	경기	구리시	58,600	24,635	16,316	9,953	5,276	2,420
	경기	남양주시	2,218,908	325,021	581,419	487,203	370,905	454,360
	경기	오산시	162,034	18,981	54,873	37,610	25,822	24,748
	경기	시흥시	2,658,974	102,825	684,386	703,689	1,040,847	127,227
	경기	군포시	785,578	188,189	253,394	172,401	93,178	78,416
	경기	하남시	712,473	125,172	360,167	113,760	63,886	49,488
	경기	용인시	970,093	253,802	254,934	189,791	256,711	14,855
	경기	파주시	1,085,850	383,729	383,758	156,495	115,875	45,993
	경기	이천시	1,733,334	231,308	473,910	462,619	353,262	212,235
	경기	안성시	748,456	110,137	197,073	188,855	146,642	105,749
경기	화성시	1,401,499	154,241	605,381	330,893	165,355	145,631	
경기	광주시	365,393	67,373	51,542	46,424	81,455	118,599	
경기	포천시	728,274	18,861	137,975	225,988	205,325	140,125	
경기	여주군	2,954,579	527,593	542,066	531,986	532,885	820,049	
경기	연천군	602,282	115,402	219,473	144,756	72,697	49,956	
경기	가평군	291,587	12,965	65,508	74,186	73,771	65,157	
경기	양평군	198,228	67,096	42,729	29,003	24,346	35,054	
	소계		33,369,656	5,273,628	9,587,268	7,976,465	6,140,823	4,391,472
충청권	충북	청주시	3,199,014	414,160	611,672	552,066	481,158	1,139,958
	충북	충주시	1,341,557	299,698	423,802	202,972	117,057	298,028
	충북	제천시	490,950	89,686	91,876	104,006	95,706	109,676
	충북	청원군	595,368	114,256	142,151	148,807	107,228	82,926
	충북	보은군	773,666	224,262	182,948	199,910	126,043	40,503
	충북	옥천군	353,646	104,314	114,264	64,713	45,246	25,109
	충북	영동군	910,830	160,404	232,342	175,183	123,561	219,341
	충북	증평군	850,370	82,483	217,915	203,562	179,737	166,673
	충북	진천군	1,154,725	252,026	442,629	392,517	39,794	27,759
	충북	괴산군	915,049	245,857	346,595	220,272	61,389	40,936
	충북	음성군	778,818	61,262	130,703	211,990	192,407	182,457

〈표 3-4〉 계속

(단위: 백만원)

권역	구분		총투자액	2010	2011	2012	2013	2014
	시도	시군						
충청권	충북	단양군	519,495	110,895	115,946	103,553	92,862	96,239
	충남	천안시	6,775,917	520,989	1,156,118	1,684,943	1,726,089	1,687,778
	충남	공주시	2,574,951	331,466	582,591	578,039	468,595	614,260
	충남	보령시	2,080,900	306,370	393,200	374,486	381,678	625,166
	충남	아산시	2,313,990	132,903	1,040,222	618,025	317,501	205,339
	충남	서산시	2,845,344	531,202	782,452	556,639	437,413	537,638
	충남	논산시	1,573,337	227,139	422,716	345,202	283,831	294,449
	충남	계룡시	277,840	53,305	59,964	73,062	62,499	29,010
	충남	금산군	984,272	125,287	177,688	254,385	287,361	139,551
	충남	연기군	314,761	35,665	86,370	70,982	65,406	56,338
	충남	부여군	1,231,129	161,339	213,718	240,428	205,970	409,674
	충남	서천군	1,943,457	452,496	546,561	442,038	333,943	168,419
	충남	청양군	481,977	90,238	124,053	87,327	87,411	92,948
	충남	홍성군	1,828,765	240,650	431,607	460,102	391,807	304,599
	충남	예산군	415,423	78,719	116,924	98,466	60,548	60,766
	충남	태안군	4,672,509	621,690	852,771	1,259,875	965,805	972,370
	소계		42,198,059	6,068,760	10,039,797	9,723,549	7,738,044	8,627,909
영남권	전북	전주시	9,416,122	1,067,870	2,363,861	2,364,862	1,893,930	1,725,599
	전북	군산시	1,026,191	251,563	301,312	259,653	125,332	88,331
	전북	익산시	1,374,568	336,582	417,434	268,753	179,172	172,627
	전북	정읍시	1,019,568	120,368	408,150	181,080	149,859	160,111
	전북	남원시	658,620	72,659	127,159	147,257	125,905	185,640
	전북	김제시	1,125,192	243,634	331,518	245,349	141,177	163,514
	전북	완주군	1,550,727	338,400	508,247	371,066	246,238	86,776
	전북	진안군	361,850	62,879	94,043	85,962	65,032	53,934
	전북	무주군	253,495	66,565	66,973	65,956	31,581	22,420
	전북	장수군	770,688	90,504	147,078	151,203	237,740	144,163
	전북	임실군	631,530	166,732	178,367	125,976	88,882	71,573
	전북	순창군	541,739	87,187	123,466	124,189	112,360	94,537
	전북	고창군	5,426,971	359,663	1,537,896	1,680,213	573,261	1,275,938
	전북	부안군	825,472	165,830	169,989	187,635	168,913	133,105
	전남	목포시	2,268,566	352,742	629,206	559,674	418,653	308,291
	전남	여수시	571,237	115,052	178,646	114,921	79,961	82,657
	전남	순천시	1,857,722	334,980	370,522	381,298	383,941	386,981
	전남	나주시	1,519,599	551,692	284,013	249,600	234,053	200,241
	전남	광양시	1,040,121	229,856	348,942	228,457	123,611	109,255
	전남	담양군	960,273	224,822	231,748	210,219	149,188	144,296
전남	곡성군	1,015,346	140,747	203,834	287,140	207,776	175,849	
전남	구례군	1,647,127	96,249	278,159	455,505	437,018	380,196	

〈표 3-4〉 계속

(단위: 백만원)

권역	구분		총투자액	2010	2011	2012	2013	2014
	시도	시군						
대경권	전남	고흥군	1,909,806	546,417	384,313	498,999	241,424	238,653
	전남	보성군	719,243	95,709	161,902	176,920	147,802	136,910
	전남	화순군	1,200,782	186,867	297,371	277,154	195,102	244,288
	전남	장흥군	1,797,592	236,621	661,780	558,685	240,813	99,693
	전남	강진군	531,119	65,463	156,597	123,444	93,773	91,842
	전남	해남군	1,639,680	85,942	370,965	462,428	407,696	312,649
	전남	영암군	535,293	97,066	129,092	117,827	116,205	75,103
	전남	무안군	963,093	179,957	199,200	201,959	184,678	197,300
	전남	함평군	401,349	91,099	71,378	73,679	72,272	92,921
	전남	장성군	2,856,309	635,292	531,720	532,222	522,737	634,338
	전남	완도군	1,271,815	102,500	279,517	304,669	273,806	311,323
	전남	진도군	2,710,330	127,755	360,462	347,075	295,105	1,579,933
	전남	신안군	4,165,894	667,823	855,465	850,757	829,593	962,256
		소계		56,565,028	8,595,088	13,760,324	13,271,785	9,794,588
대경권	대구	달성군	5,492,179	836,803	1,289,125	1,198,363	1,122,916	1,044,972
	경북	포항시	1,150,135	126,850	187,279	279,900	276,020	280,086
	경북	경주시	5,261,491	687,145	1,002,272	1,063,838	962,352	1,545,884
	경북	김천시	755,035	47,508	159,966	187,310	192,122	168,129
	경북	안동시	1,488,308	603,864	254,609	230,330	193,913	205,592
	경북	구미시	2,054,891	343,964	388,806	415,811	438,654	467,656
	경북	영주시	3,365,175	212,035	807,819	764,386	704,049	876,886
	경북	영천시	1,843,185	213,659	457,719	419,355	387,995	364,457
	경북	상주시	332,686	75,385	124,083	64,402	68,816	0
	경북	문경시	716,490	152,786	171,151	145,872	118,988	127,693
	경북	경산시	2,945,451	417,605	636,858	360,380	263,731	1,266,877
	경북	군위군	779,132	52,541	241,592	151,627	143,978	189,394
	경북	의성군	1,635,840	98,373	427,291	408,992	451,926	249,258
	경북	영덕군	851,357	67,789	167,627	178,873	150,260	286,808
	경북	청도군	371,942	55,369	92,018	93,288	75,055	56,212
	경북	고령군	324,575	33,314	63,819	59,762	94,898	72,782
	경북	성주군	516,289	120,952	113,220	90,346	93,532	98,239
	경북	칠곡군	310,810	56,547	76,084	73,277	48,007	56,895
	경북	예천군	1,284,666	102,357	266,809	305,106	330,310	280,084
	경북	봉화군	1,352,901	47,399	220,950	266,917	353,140	464,495
경북	울진군	746,390	78,150	172,971	171,838	129,267	194,164	
경북	울릉군	267,265	47,889	89,608	65,902	41,587	22,279	
	소계		33,846,193	4,478,284	7,411,676	6,995,875	6,641,516	8,318,842
동남권	부산	기장군	681,465	204,012	183,431	126,480	81,786	85,756
	울산	울주군	1,086,914	139,171	217,039	199,672	192,671	338,361

〈표 3-4〉 계속

(단위: 백만원)

권역	구분		총투자액	2010	2011	2012	2013	2014
	시도	시군						
동남권	경남	창원시	1,047,064	164,105	266,148	185,382	190,111	241,318
	경남	마산시	1,978,880	59,810	357,349	669,981	546,389	345,351
	경남	진주시	2,145,982	690,193	785,940	267,169	187,541	215,139
	경남	진해시	234,867	13,143	49,396	66,112	60,216	46,000
	경남	통영시	1,910,645	140,027	328,315	439,267	426,943	576,093
	경남	밀양시	1,311,457	349,900	351,258	308,853	254,070	47,376
	경남	거제시	2,134,644	334,961	412,475	433,829	436,883	516,496
	경남	창녕군	482,638	87,631	164,210	101,350	81,497	47,950
	경남	고성군	1,732,922	325,148	336,392	349,073	358,466	363,843
	경남	남해군	528,151	62,213	107,835	109,193	101,619	147,291
	경남	산청군	1,337,616	143,833	273,795	230,521	239,928	449,539
	경남	함양군	3,932,948	354,277	993,905	1,031,953	981,814	570,999
	경남	거창군	865,223	190,571	269,610	145,857	95,637	163,548
	경남	합천군	1,224,270	276,324	326,708	292,192	180,461	148,585
		소계	22,635,686	3,535,319	5,423,806	4,956,884	4,416,032	4,303,645
강원권	강원	춘천시	772,933	53,045	164,254	215,429	177,877	162,328
	강원	원주시	858,735	148,235	159,042	194,289	216,483	140,686
	강원	강릉시	442,664	81,247	109,253	112,265	102,765	37,134
	강원	동해시	914,674	97,172	274,813	204,791	182,825	155,073
	강원	태백시	974,213	100,161	213,368	264,328	216,380	179,976
	강원	속초시	786,213	118,998	235,550	170,224	116,070	145,371
	강원	삼척시	537,137	125,248	133,598	123,105	75,901	79,285
	강원	홍천군	181,642	27,875	32,460	35,221	40,395	45,691
	강원	영월군	637,328	101,547	159,252	128,965	117,794	129,770
	강원	평창군	474,915	55,218	153,302	101,311	91,653	73,431
	강원	정선군	740,739	70,297	198,709	174,611	150,876	146,246
	강원	철원군	1,122,688	59,722	190,496	256,207	235,901	380,362
	강원	화천군	391,283	53,085	88,942	88,082	84,935	76,239
	강원	양구군	815,201	135,831	182,116	174,340	163,230	159,684
	강원	인제군	1,309,843	86,492	242,171	774,214	112,655	94,311
	강원	고성군	1,189,476	68,170	176,392	188,831	155,219	600,864
	강원	양양군	1,625,571	698,715	492,321	174,669	156,536	103,330
	소계	13,775,255	2,081,058	3,206,040	3,380,882	2,397,495	2,709,781	
제주권	제주	제주시	2,200,054	426,928	427,056	443,548	439,559	462,963
	제주	서귀포시	3,060,765	753,132	818,737	816,000	344,550	328,347
	소계	5,260,819	1,180,060	1,245,793	1,259,548	784,109	791,310	
총계		207,650,696	31,212,195	50,674,703	47,564,988	37,912,608	40,286,202	

(3) 시군예산 대비 기초생활권 사업비

□ 시군예산 대비 기초생활권 투자비

- 2010년을 기준으로 시군예산 대비 기초생활권발전계획 사업투자 비중을 살펴본 결과, 2010년 기초생활권 시군 총예산은 순계 기준으로 65조 3,977억 원이며, 2010년 사업비는 31조 2,756억 원으로 2010년 시군 예산중 약 47.8%가 기초생활권발전사업에 투자되고 있음

〈표 3-5〉 '10년 시군예산 대비 기초생활권발전계획 재정투자(권역별)

(단위: 백만원)

구분		2010년 사업비(A)	2010년 시군예산 (총계)(B)	투자비율(% (A/B*100))
권역	시도			
수도권	인천	88,398	200,500	44.1
	경기	5,117,857	16,307,900	31.4
	소계	5,206,255	16,508,400	31.5
충청권	충북	2,159,303	4,412,500	48.9
	충남	3,909,457	6,449,600	60.6
	소계	6,068,760	10,862,100	55.9
호남권	전북	3,430,436	5,902,900	58.1
	전남	5,164,651	7,438,800	69.4
	소계	8,595,088	13,341,700	64.4
대경권	대구	836,803	345,000	242.6
	경북	3,641,481	9,187,600	39.6
	소계	4,478,284	9,532,600	47.0
동남권	부산	204,012	324,700	62.8
	울산	139,171	407,200	34.2
	경남	3,192,136	6,691,100	47.7
	소계	3,535,319	7,423,000	47.6
강원권	강원	2,081,058	4,980,100	41.8
제주권	제주	1,180,060	2,749,800	42.9
총계		31,144,822	65,397,700	47.6

주: * 2010년 사업비를 제시하지 않은 18개 시군을 제외한 145개 시군만을 대상으로 분석

** 시군예산은 「2010년도 지방자치단체 예산개요」에서 총계 기준으로 분석

- 2010년 시군예산 대비 총사업비 비중이 가장 높은 권역은 호남권으로 시군예산의 64.4%를 기초생활권발전 사업비로 책정
- 도 가운데에서는 전라남도가 69.4%로 시군예산 대비 총사업비 비중이 가장 높으며, 반면 경기도가 31.4%로 가장 낮은 비중을 보임
 - 광역시의 경우, 부산 기장군, 대구 달성군, 인천 용진군, 울산 울주군의 예산만이 분석 대상이므로, 시군 분석으로 살펴보는 것이 적합할 것임

- 시군예산 대비 기초생활권 투자비
 - 2010년 시군예산 대비 기초생활권발전 사업투자비가 시군예산의 2배가 넘는 시군도 존재
 - 대구 달성군은 시군예산 대비 투자비가 242.6%, 충남 태안군은 204.5%, 전남 장성군은 269.6%로 나타남
 - 강원 양양군은 394.3%로 군예산의 약 4배나 되는 사업비를 기초생활권사업에 투자 책정
 - 자원별 분담 비중을 살펴보면, 충남 태안의 경우 총 사업비중 국비, 지방비, 민자 분담율이 각각 11.2%, 8.3%, 80.5%로 나타나고 있어 사업비 중 민자 분담액으로 인해 시군 예산을 넘어선 투자 양상을 보이고 있음
 - 대구 달성군의 경우 총 사업비 분담율은 국비 29.8%, 지방비 16.9%, 민자 53.4%
 - 강원 양양군의 경우 국비 17.7%, 지방비 32.4%, 민자 45.2%로 민간자본의 비중을 상당히 높게 편성하고 있음

〈표 3-6〉 '10년 시군예산 대비 기초생활권발전계획 재정투자(시군별)

(단위: 백만원)

권역	구분		2010년 사업비(A)	2010년 시군예산 (총계)(B)	투자비율(% (A/B*100))
	시도	시군			
수도권	인천	옹진군	88,398	200,500	44.1
	경기	수원시	523,331	1,435,600	36.5
	경기	성남시	666,122	1,757,800	37.9
	경기	의정부시	265,228	689,100	38.5
	경기	안양시	154,978	713,000	21.7
	경기	광명시	71,813	429,900	16.7
	경기	평택시	31,317	1,001,300	3.1
	경기	동두천시	122,422	232,300	52.7
	경기	고양시	319,804	1,194,100	26.8
	경기	과천시	302,886	222,600	136.1
	경기	구리시	24,635	315,900	7.8
	경기	남양주시	325,021	745,500	43.6
	경기	오산시	18,981	304,000	6.2
	경기	시흥시	102,825	710,000	14.5
	경기	군포시	188,189	334,000	56.3
	경기	하남시	125,172	267,900	46.7
	경기	용인시	253,802	1,400,100	18.1
	경기	파주시	383,729	739,700	51.9
	경기	이천시	231,308	509,600	45.4
	경기	안성시	110,137	448,900	24.5
	경기	화성시	154,241	1,101,400	14.0
	경기	포천시	18,861	417,400	4.5
	경기	여주군	527,593	393,900	133.9
	경기	연천군	115,402	306,100	37.7
	경기	가평군	12,965	292,400	4.4
	경기	양평군	67,096	345,400	19.4
	소계		5,206,255	16,508,400	31.5
충청권	충북	청주시	414,160	1,005,100	41.2
	충북	충주시	299,698	563,500	53.2
	충북	제천시	89,686	466,900	19.2
	충북	청원군	114,256	444,700	25.7
	충북	보은군	224,262	219,600	102.1
	충북	옥천군	104,314	274,100	38.1
	충북	영동군	160,404	263,000	61.0
	충북	증평군	82,483	253,300	32.6
	충북	진천군	252,026	253,600	99.4
	충북	괴산군	245,857	291,800	84.3
	충북	음성군	61,262	236,000	26.0

〈표 3-6〉 계속

(단위: 백만원)

권역	구분		2010년 사업비(A)	2010년 시군예산 (총계)(B)	투자비율(% (A/B*100))
	시도	시군			
충청권	충북	단양군	110,895	140,900	78.7
	충남	천안시	520,989	1,130,000	46.1
	충남	공주시	331,466	455,100	72.8
	충남	보령시	306,370	439,400	69.7
	충남	아산시	132,903	737,500	18.0
	충남	서산시	531,202	486,500	109.2
	충남	논산시	227,139	411,600	55.2
	충남	계룡시	53,305	115,700	46.1
	충남	금산군	125,287	567,200	22.1
	충남	연기군	35,665	285,100	12.5
	충남	부여군	161,339	372,700	43.3
	충남	서천군	452,496	280,000	161.6
	충남	청양군	90,238	222,800	40.5
	충남	홍성군	240,650	351,800	68.4
	충남	예산군	78,719	290,200	27.1
	충남	태안군	621,690	304,000	204.5
	소계		5,206,255	16,508,400	31.5
이대권	전북	전주시	1,067,870	952,900	112.1
	전북	군산시	251,563	669,200	37.6
	전북	익산시	336,582	743,000	45.3
	전북	정읍시	120,368	464,700	25.9
	전북	남원시	72,659	404,600	18.0
	전북	김제시	243,634	452,500	53.8
	전북	완주군	338,400	410,500	82.4
	전북	진안군	62,879	240,000	26.2
	전북	무주군	66,565	216,500	30.7
	전북	장수군	90,504	197,000	45.9
	전북	임실군	166,732	250,500	66.6
	전북	순창군	87,187	222,300	39.2
	전북	고창군	359,663	347,900	103.4
	전북	부안군	165,830	331,300	50.1
	전남	목포시	352,742	590,000	59.8
	전남	여수시	115,052	760,300	15.1
	전남	순천시	334,980	649,400	51.6
	전남	나주시	551,692	397,400	138.8
	전남	광양시	229,856	390,400	58.9
	전남	담양군	224,822	263,000	85.5
	전남	곡성군	140,747	212,900	66.1
전남	구례군	96,249	201,200	47.8	

〈표 3-6〉 계속

(단위: 백만원)

권역	구분		2010년 사업비(A)	2010년 시군예산 (총계)(B)	투자비율(% (A/B*100))
	시도	시군			
대 경 권	전남	고흥군	546,417	384,100	142.3
	전남	보성군	95,709	302,800	31.6
	전남	화순군	186,867	407,500	45.9
	전남	장흥군	236,621	270,800	87.4
	전남	강진군	65,463	237,700	27.5
	전남	해남군	85,942	370,300	23.2
	전남	영암군	97,066	311,100	31.2
	전남	무안군	179,957	296,600	60.7
	전남	함평군	91,099	218,000	41.8
	전남	장성군	635,292	235,600	269.6
	전남	완도군	102,500	303,200	33.8
	전남	진도군	127,755	248,500	51.4
	전남	신안군	667,823	388,000	172.1
		소계		5,206,255	16,508,400
대 경 권	대구	달성군	836,803	345,000	242.6
	경북	포항시	126,850	1,040,300	12.2
	경북	경주시	687,145	796,000	86.3
	경북	김천시	47,508	508,000	9.4
	경북	안동시	603,864	620,100	97.4
	경북	구미시	343,964	1,159,900	29.7
	경북	영주시	212,035	390,800	54.3
	경북	영천시	213,659	451,900	47.3
	경북	상주시	75,385	521,400	14.5
	경북	문경시	152,786	378,500	40.4
	경북	경산시	417,605	496,900	84.0
	경북	군위군	52,541	184,800	28.4
	경북	의성군	98,373	346,400	28.4
	경북	영덕군	67,789	273,500	24.8
	경북	청도군	55,369	233,400	23.7
	경북	고령군	33,314	203,500	16.4
	경북	성주군	120,952	238,000	50.8
	경북	칠곡군	56,547	326,900	17.3
	경북	예천군	102,357	244,500	41.9
	경북	봉화군	47,399	236,000	20.1
경북	울진군	78,150	390,300	20.0	
경북	울릉군	47,889	146,500	32.7	
	소계		5,206,255	16,508,400	31.5
동 남 권	부산	기장군	204,012	324,700	62.8
	울산	울주군	139,171	407,200	34.2

〈표 3-6〉 계속

(단위: 백만원)

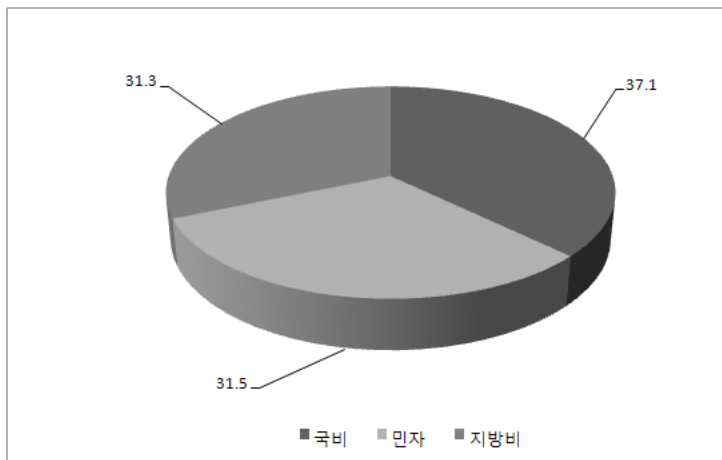
권역	구분		2010년 사업비(A)	2010년 시군예산 (총계)(B)	투자비율(% (A/B*100))
	시도	시군			
동 남 권	경남	창원시	164,105	1,034,200	15.9
	경남	마산시	59,810	903,500	6.6
	경남	진주시	690,193	953,600	72.4
	경남	진해시	13,143	300,900	4.4
	경남	통영시	140,027	405,000	34.6
	경남	밀양시	349,900	422,300	82.9
	경남	거제시	334,961	461,000	72.7
	경남	창녕군	87,631	320,500	27.3
	경남	고성군	325,148	284,400	114.3
	경남	남해군	62,213	260,500	23.9
	경남	산청군	143,833	318,600	45.1
	경남	함양군	354,277	315,100	112.4
	경남	거창군	190,571	383,700	49.7
	경남	합천군	276,324	327,800	84.3
		소계		5,206,255	16,508,400
강 원 권	강원	춘천시	53,045	388,300	13.7
	강원	원주시	148,235	578,500	25.6
	강원	강릉시	81,247	520,800	15.6
	강원	동해시	97,172	272,800	35.6
	강원	태백시	100,161	234,800	42.7
	강원	속초시	118,998	275,000	43.3
	강원	삼척시	125,248	373,300	33.6
	강원	홍천군	27,875	280,400	9.9
	강원	영월군	101,547	268,700	37.8
	강원	평창군	55,218	269,900	20.5
	강원	정선군	70,297	301,700	23.3
	강원	철원군	59,722	211,900	28.2
	강원	화천군	53,085	194,100	27.3
	강원	양구군	135,831	188,100	72.2
	강원	인제군	86,492	238,600	36.2
	강원	고성군	68,170	206,000	33.1
	강원	양양군	698,715	177,200	394.3
	소계		2,081,058	4,980,100	41.8
제주권			1,180,060	2,749,800	42.9
총계			31,144,822	65,397,700	47.6

2. 자원별 분석

(1) 자원분담별 분석

□ 총괄 분석

- 자원별 투자배분방안을 제시하지 않은 33개 시군을 제외한 130개 시군을 대상으로 자원별 투자를 분석한 결과, 총사업비중 국비 보조금이 37.1%, 지방비 비중이 31.3%, 민자유치가 31.5%로 나타남
 - 자원 분담율 가운데 민자의 비중의 비교적 높게 나타남



〈그림 3-2〉 자원별 투자비중

□ 권역별 분석

- 권역별로 살펴보면, 수도권외의 경우 지방비 비중이 50.6%로 타 권역에 비해 지방비 분담율이 높게 나타난 반면, 국비 비중은 27.5%로 낮게 나타남
 - 국비 비중이 가장 높은 권역은 제주권으로 기초생활권발전사업의 53.6%를 국비 지원으로 충당할 것으로 계획 수립
 - 민자 비율이 가장 높게 나타나고 있는 권역은 충청권으로 사업비의 50%를 민자 유치로 충당

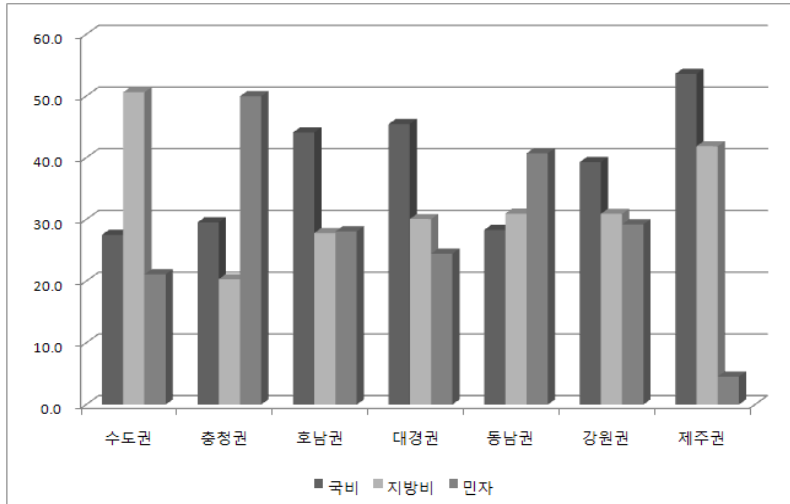
- 도별로 살펴보면, 5개년 사업비중 국비 비중이 높은 도는 제주(53.6%), 경북(48.4%), 전북(47.0%), 전남(40.4%), 충북(40.2%)임
 - 경기도(26.5%)의 경우 지방비 분담율(51.1%)이 높아 국비 비중이 낮았으며, 충남(26.1%)의 경우 민자 비율(56.7%)이 높아 국비 비중이 낮게 책정
- 지방비 비중이 높은 도는 경기(51.1%), 제주(41.9%), 경북(32.5%), 강원(30.9%), 충북(30.6%)임
 - 충남(17.0%), 전북(25.9%), 경남(25.9%)의 지방비 분담율은 낮게 나타남
- 민자 비중이 높은 도는 충남으로 5개년 총 사업비 중 56.7%를 민자 유치로 충당
 - 가장 낮게 책정되어 있는 도는 제주로 4.5%에 불과

〈표 3-7〉 기초생활권발전계획 재원별 투자(권역별)

(단위: 백만원)

구분		총투자액	국비		지방비		민자	
권역	시도		백만원	%	백만원	%	백만원	%
수도권	인천	733,271	501,758	68.4	231,391	31.6	122	0.0
	경기	28,874,591	7,663,128	26.5	14,906,112	51.6	6,311,903	21.9
	소계	29,607,862	8,164,886	27.6	15,137,503	51.1	6,312,025	21.3
충청권	충북	10,728,763	4,338,704	40.4	3,197,245	29.8	3,192,814	29.8
	충남	30,314,571	7,903,363	26.1	5,152,269	17.0	17,198,939	56.7
	소계	41,043,334	12,242,067	29.8	8,349,514	20.3	20,391,753	49.7
호남권	전북	23,956,541	11,263,023	47.0	6,193,088	25.9	6,500,430	27.1
	전남	26,269,193	9,883,506	37.6	6,887,141	26.2	9,498,545	36.2
	소계	50,225,734	21,146,529	42.1	13,080,229	26.0	15,998,975	31.9
대경권	대구	5,492,179	1,634,221	29.8	926,818	16.9	2,931,140	53.4
	경북	28,354,014	14,061,416	49.6	9,509,335	33.5	4,783,263	16.9
	소계	33,846,193	15,695,637	46.4	10,436,153	30.8	7,714,403	22.8
동남권	부산	681,465	60,627	8.9	511,674	75.1	109,164	16.0
	울산	1,086,914	169,393	15.6	673,481	62.0	244,040	22.5
	경남	12,495,238	3,806,989	30.5	3,230,602	25.9	5,457,648	43.7
	소계	14,263,617	4,037,009	28.3	4,415,757	31.0	5,810,852	40.7
강원권	강원	13,775,255	5,413,120	39.3	4,259,525	30.9	4,023,938	29.2
제주권	제주	5,260,819	2,819,217	53.6	2,202,731	41.9	238,871	4.5
총계		188,022,814	69,518,464	37.0	57,881,411	30.8	60,490,818	32.2

주: 재원별 투자를 제시하지 않은 33개 시군을 제외한 130개 시군만을 대상으로 분석



〈그림 3-3〉 권역별 자원분담

□ 시군별 분석

- 수도권에서 국비 비중이 높은 시군은 인천 옹진군(68.5%)와 여주군(67.6%)임
 - 지방비 비중이 높은 시군은 시흥시(90.5%), 용인시(84.4%) 등이며, 민자 비중이 높은 시군은 포천시(82.7%)와 과천시(67.0%) 등임
- 수도권에서 국비 비중이 높은 시군은 인천 옹진군(68.5%)와 여주군(67.6%)임
 - 지방비 비중이 높은 시군은 시흥시(90.5%), 용인시(84.4%) 등이며, 민자 비중이 높은 시군은 포천시(82.7%)와 과천시(67.0%) 등임
- 충청권에서 국비 비중이 높은 시군은 충남 서천군(75.6%), 연기군(60.6%), 충북 음성군(60.5%)임
 - 지방비 비중이 높은 시군은 충남 계룡시(57.7%)와 충북 청원군(51.6%)임
 - 민자 비중이 높은 시군은 충남 천안시(83.5%)와 태안군(80.5%)임
- 호남권에서 국비 비중이 높은 시군은 전남 보성군(66.1%), 강진군(58.2%)임
 - 지방비 비중이 높은 시군은 전북 순창군(49.3%)과 전북 익산시(46.0%)임
 - 민자 비중이 높은 시군은 전남 장흥군(60.1%)과 고흥군(46.3%)임
- 대경권에서 국비 비중이 높은 시군은 경북 영천시(74.6%)와 칠곡군(72.9%)임
 - 지방비 비중이 높은 시군은 상주시(47.2%)와 울진군(41.9%)임

- 민자 비중이 높은 시군은 대구 달성군(53.4%)임

〈표 3-8〉 기초생활권발전계획 재원별 투자(시군별)

(단위: 백만원)

권역	구분		총투자액	국비		지방비		민자	
	시도	시군		백만원	%	백만원	%	백만원	%
수도권	인천	옹진군	733,271	501,758	68.4	231,391	31.6	122	0.0
	경기	수원시	2,904,382	822,727	28.3	1,860,240	64.0	221,415	7.6
	경기	의정부시	1,096,778	277,314	25.3	583,878	53.2	235,586	21.5
	경기	안양시	922,904	279,728	30.3	542,466	58.8	100,710	10.9
	경기	광명시	944,631	161,962	17.1	253,963	26.9	528,706	56.0
	경기	평택시	232,910	136,781	58.7	84,851	36.4	11,278	4.8
	경기	동두천시	672,108	156,867	23.3	243,223	36.2	278,570	41.4
	경기	고양시	1,426,179	374,829	26.3	968,967	67.9	82,383	5.8
	경기	과천시	3,363,950	250,887	7.5	857,696	25.5	2,255,367	67.0
	경기	구리시	58,600	22,139	37.8	35,259	60.2	1,202	2.1
	경기	남양주시	2,218,908	239,728	10.8	1,363,702	61.5	615,478	27.7
	경기	오산시	162,034	64,996	40.1	79,083	48.8	17,955	11.1
	경기	시흥시	2,658,974	141,333	5.3	2,405,642	90.5	111,999	4.2
	경기	군포시	785,578	130,412	16.6	482,146	61.4	173,020	22.0
	경기	하남시	712,473	242,907	34.1	451,746	63.4	17,819	2.5
	경기	용인시	970,093	138,483	14.3	818,640	84.4	12,970	1.3
	경기	파주시	1,085,850	357,464	32.9	397,059	36.6	331,327	30.5
	경기	이천시	1,733,334	470,458	27.1	1,014,726	58.5	248,150	14.3
	경기	안성시	748,456	432,251	57.8	222,603	29.7	93,602	12.5
	경기	화성시	1,401,499	348,190	24.8	1,039,089	74.1	14,221	1.0
	경기	포천시	728,274	69,656	9.6	56,467	7.8	602,151	82.7
	경기	여주군	2,954,579	1,997,545	67.6	652,915	22.1	304,119	10.3
	경기	연천군	602,282	332,944	55.3	239,008	39.7	30,331	5.0
	경기	가평군	291,587	156,603	53.7	116,471	39.9	18,513	6.3
경기	양평군	198,228	56,924	28.7	136,272	68.7	5,032	2.5	
	소계		29,607,862	8,164,886	27.6	15,137,503	51.1	6,312,025	21.3
충청권	충북	청주시	3,199,014	1,129,704	35.3	932,325	29.1	1,136,985	35.5
	충북	충주시	1,341,557	566,616	42.2	300,850	22.4	474,091	35.3
	충북	제천시	490,950	252,896	51.5	214,605	43.7	23,449	4.8
	충북	청원군	595,368	261,155	43.9	307,026	51.6	27,187	4.6
	충북	보은군	773,666	331,479	42.8	197,446	25.5	244,741	31.6
	충북	옥천군	353,646	193,330	54.7	159,568	45.1	748	0.2
	충북	영동군	910,830	285,409	31.3	377,850	41.5	247,571	27.2
	충북	증평군	850,370	242,531	28.5	109,018	12.8	498,822	58.7
	충북	괴산군	915,049	390,555	42.7	191,194	20.9	333,300	36.4
	충북	음성군	778,818	470,850	60.5	291,583	37.4	16,385	2.1
	충북	단양군	519,495	214,179	41.2	115,781	22.3	189,535	36.5
	충남	천안시	6,775,917	756,861	11.2	359,730	5.3	5,659,326	83.5
	충남	공주시	2,574,951	898,967	34.9	634,700	24.6	1,041,284	40.4

〈표 3-8〉 계속

(단위: 백만원)

권역	구분		총투자액	국비		지방비		민자	
	시도	시군		백만원	%	백만원	%	백만원	%
충청권	충남	보령시	2,080,900	497,579	23.9	391,053	18.8	1,192,268	57.3
	충남	아산시	2,313,990	492,030	21.3	209,717	9.1	1,612,243	69.7
	충남	서산시	2,845,344	519,302	18.3	398,819	14.0	1,927,223	67.7
	충남	논산시	1,573,337	440,801	28.0	573,632	36.5	558,904	35.5
	충남	계룡시	277,840	87,833	31.6	160,229	57.7	29,778	10.7
	충남	금산군	984,272	313,248	31.8	345,171	35.1	325,853	33.1
	충남	연기군	314,761	190,703	60.6	116,641	37.1	7,417	2.4
	충남	부여군	1,231,129	466,800	37.9	370,231	30.1	334,098	27.1
	충남	서천군	1,943,457	1,469,133	75.6	169,284	8.7	305,040	15.7
	충남	청양군	481,977	250,290	51.9	183,108	38.0	48,579	10.1
	충남	홍성군	1,828,765	789,181	43.2	665,474	36.4	374,110	20.5
	충남	예산군	415,423	206,672	49.7	188,542	45.4	20,209	4.9
	충남	태안군	4,672,509	523,963	11.2	385,939	8.3	3,762,607	80.5
		소계		41,043,334	12,242,067	29.8	8,349,514	20.3	20,391,753
호남권	전북	전주시	9,416,122	5,048,514	53.6	1,698,440	18.0	2,669,168	28.3
	전북	익산시	1,374,568	614,145	44.7	631,645	46.0	128,778	9.4
	전북	정읍시	1,019,568	499,368	49.0	234,336	23.0	285,864	28.0
	전북	남원시	658,620	248,102	37.7	225,173	34.2	185,345	28.1
	전북	김제시	1,125,192	494,380	43.9	329,024	29.2	301,788	26.8
	전북	완주군	1,550,727	787,482	50.8	576,021	37.1	187,224	12.1
	전북	진안군	361,850	180,222	49.8	154,220	42.6	27,408	7.6
	전북	무주군	253,495	140,898	55.6	100,963	39.8	11,634	4.6
	전북	장수군	770,688	351,299	45.6	261,178	33.9	158,212	20.5
	전북	임실군	631,530	328,614	52.0	247,186	39.1	55,730	8.8
	전북	순창군	541,739	233,649	43.1	267,253	49.3	40,837	7.5
	전북	고창군	5,426,971	2,000,350	36.9	1,198,791	22.1	2,227,830	41.1
	전북	부안군	825,472	336,000	40.7	268,859	32.6	220,613	26.7
	전남	목포시	2,268,566	627,571	27.7	815,527	35.9	825,468	36.4
	전남	여수시	571,237	316,068	55.3	201,964	35.4	53,205	9.3
	전남	순천시	1,857,722	926,176	49.9	767,603	41.3	163,943	8.8
	전남	나주시	1,519,599	628,731	41.4	417,928	27.5	472,940	31.1
	전남	광양시	1,040,121	411,800	39.6	395,590	38.0	232,731	22.4
	전남	담양군	960,273	327,382	34.1	263,663	27.5	369,228	38.5
	전남	곡성군	1,015,346	452,841	44.6	410,588	40.4	151,917	15.0
	전남	구례군	1,647,127	620,062	37.6	390,217	23.7	636,848	38.7
	전남	고흥군	1,909,806	662,215	34.7	363,887	19.1	883,704	46.3
	전남	보성군	719,243	475,385	66.1	220,858	30.7	23,000	3.2
전남	화순군	1,200,782	573,600	47.8	471,832	39.3	155,350	12.9	
전남	장흥군	1,797,592	508,229	28.3	208,242	11.6	1,081,121	60.1	

〈표 3-8〉 계속

(단위: 백만원)

권역	구분		총투자액	국비		지방비		민자	
	시도	시군		백만원	%	백만원	%	백만원	%
호남권	전남	강진군	531,119	309,226	58.2	198,501	37.4	23,391	4.4
	전남	영암군	535,293	253,067	47.3	218,680	40.9	63,546	11.9
	전남	함평군	401,349	183,518	45.7	178,812	44.6	39,019	9.7
	전남	장성군	2,856,309	642,808	22.5	247,416	8.7	1,966,085	68.8
	전남	완도군	1,271,815	538,487	42.3	367,510	28.9	365,818	28.8
	전남	신안군	4,165,894	1,426,340	34.2	748,323	18.0	1,991,231	47.8
		소계	50,225,734	21,146,529	42.1	13,080,229	26.0	15,998,975	31.9
대경권	대구	달성군	5,492,179	1,634,221	29.8	926,818	16.9	2,931,140	53.4
	경북	포항시	1,150,135	583,673	50.7	316,549	27.5	249,913	21.7
	경북	경주시	5,261,491	2,326,481	44.2	1,928,363	36.7	1,006,647	19.1
	경북	김천시	755,035	453,784	60.1	278,428	36.9	22,823	3.0
	경북	안동시	1,488,308	477,176	32.1	437,775	29.4	573,357	38.5
	경북	구미시	2,054,891	1,164,631	56.7	839,673	40.9	50,587	2.5
	경북	영주시	3,365,175	1,626,857	48.3	814,732	24.2	923,586	27.4
	경북	영천시	1,843,185	1,375,446	74.6	339,740	18.4	127,999	6.9
	경북	상주시	332,686	156,870	47.2	158,461	47.6	17,355	5.2
	경북	문경시	716,490	290,106	40.5	298,689	41.7	127,695	17.8
	경북	경산시	2,945,451	1,012,186	34.4	936,305	31.8	996,960	33.8
	경북	군위군	779,132	316,213	40.6	228,297	29.3	234,622	30.1
	경북	의성군	1,635,840	847,801	51.8	763,183	46.7	24,856	1.5
	경북	영덕군	851,357	445,658	52.3	366,061	43.0	39,638	4.7
	경북	청도군	371,942	241,517	64.9	123,380	33.2	7,045	1.9
	경북	고령군	324,575	206,833	63.7	104,920	32.3	12,822	4.0
	경북	성주군	516,289	278,095	53.9	141,629	27.4	96,565	18.7
	경북	칠곡군	310,810	226,554	72.9	66,675	21.5	17,581	5.7
	경북	예천군	1,284,666	669,096	52.1	523,081	40.7	92,489	7.2
	경북	봉화군	1,352,901	877,945	64.9	412,066	30.5	62,890	4.6
경북	울진군	746,390	312,764	41.9	336,393	45.1	97,233	13.0	
경북	울릉군	267,265	171,730	64.3	94,935	35.5	600	0.2	
	소계	33,846,193	15,695,637	46.4	10,436,153	30.8	7,714,403	22.8	
경남	부산	기장군	681,465	60,627	8.9	511,674	75.1	109,164	16.0
	울산	울주군	1,086,914	169,393	15.6	673,481	62.0	244,040	22.5
	경남	마산시	1,978,880	206,614	10.4	525,416	26.6	1,246,851	63.0
	경남	진해시	234,867	102,591	43.7	96,963	41.3	35,313	15.0
	경남	통영시	1,910,645	900,916	47.2	738,659	38.7	271,070	14.2
	경남	창녕군	482,638	254,408	52.7	182,735	37.9	45,495	9.4
	경남	남해군	528,151	209,382	39.6	139,677	26.4	179,092	33.9
	경남	산청군	1,337,616	588,413	44.0	439,295	32.8	309,908	23.2
경남	함양군	3,932,948	472,747	12.0	347,125	8.8	3,113,076	79.2	

〈표 3-8〉 계속

(단위: 백만원)

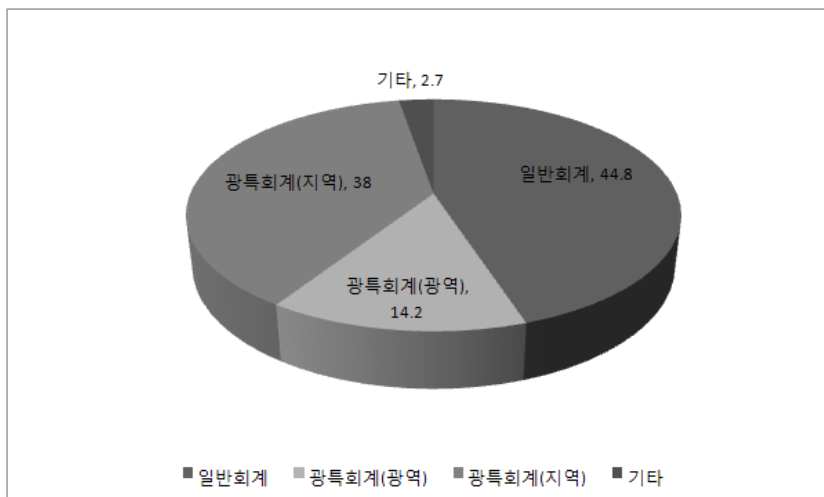
권역	구분		총투자액	국비		지방비		민자	
	시도	시군		백만원	%	백만원	%	백만원	%
동남권	경남	거창군	865,223	446,466	51.6	307,933	35.6	110,824	12.8
	경남	합천군	1,224,270	625,452	51.1	452,799	37.0	146,019	11.9
	소계		14,263,617	4,037,009	28.3	4,415,757	31.0	5,810,852	40.7
강원권	강원	춘천시	772,933	335,385	43.4	163,685	21.2	273,863	35.4
	강원	원주시	858,735	406,979	47.4	301,511	35.1	150,245	17.5
	강원	강릉시	442,664	226,549	51.2	164,410	37.1	51,705	11.7
	강원	동해시	914,674	325,598	35.6	279,469	30.6	309,607	33.8
	강원	태백시	974,213	413,284	42.4	324,416	33.3	236,513	24.3
	강원	속초시	786,213	230,890	29.4	227,700	29.0	327,624	41.7
	강원	삼척시	537,137	245,807	45.8	265,102	49.4	26,228	4.9
	강원	홍천군	181,642	100,097	55.1	64,692	35.6	16,853	9.3
	강원	영월군	637,328	378,228	59.3	220,067	34.5	39,033	6.1
	강원	평창군	474,915	240,744	50.7	215,245	45.3	18,926	4.0
	강원	정선군	740,739	426,409	57.6	303,207	40.9	10,373	1.4
	강원	철원군	1,122,688	379,078	33.8	337,007	30.0	406,603	36.2
	강원	화천군	391,283	256,912	65.7	130,659	33.4	3,712	0.9
	강원	양구군	815,201	485,837	59.6	283,367	34.8	45,997	5.6
	강원	인제군	1,309,843	210,192	16.0	189,809	14.5	909,842	69.5
	강원	고성군	1,189,476	463,649	39.0	263,206	22.1	462,621	38.9
	강원	양양군	1,625,571	287,482	17.7	525,973	32.4	734,193	45.2
	소계		13,775,255	5,413,120	39.3	4,259,525	30.9	4,023,938	29.2
	제주권	제주	제주시	2,200,054	1,231,163	56.0	861,911	39.2	106,980
제주		서귀포시	3,060,765	1,588,054	51.9	1,340,820	43.8	131,891	4.3
소계		5,260,819	2,819,217	53.6	2,202,731	41.9	238,871	4.5	
총계		188,022,814	69,518,464	37.0	57,881,411	30.8	60,490,818	32.2	

- 동남권에서 국비 비중이 높은 시군은 경남 창녕군으로 52.7%를 차지함
 - 지방비 비중이 높은 시군은 부산 기장군(75.1%)과 울산 울주군(62.0%)임
 - 민자 비중이 높은 시군은 경남 함양군(79.2%)과 마산시(63.0%)임
- 강원권에서 국비 비중이 높은 시군은 화천군(65.7%)과 영월군(59.3%) 등임
 - 지방비 비중이 높은 시군은 삼척시(49.4%) 등이며, 민자 비중이 높은 시군은 인제군으로 69.5%를 민자로 책정

(2) 회계별 분석

□ 총괄 분석

- 기초생활권발전계획의 사업내용은 광특회계 지역개발계정사업을 근간으로, 연계사업과 자체 주요사업 등 기초생활권 단위의 지역개발사업을 내용으로 하고 있음
- 재원분담별 분석에서 살펴보았듯이, 전체 사업비중 국비 지원은 약 37.1%로 나타났다는데, 이를 회계별로 분석해보면 <그림 3-4>와 같음
 - 회계별 분담계획을 수립하지 않은 시군은 제외하고, 회계별 재정계획을 제시한 97개 시군을 대상으로 분석한 결과, 전체 국비 분담율 중 광특회계가 차지하는 비율은 52.2%로, 국비의 절반 이상을 차지
 - 광특회계 52.2%중 지역개발계정이 차지하는 비율은 38%, 광역계정은 14.2%로 지역개발계정 사업이 차지하는 비율이 높음
 - 일반회계 국고 지원금 또한 44.8%로 높게 책정되어 있으며, 농특회계 등 기타 회계 지원은 2.7%로 낮게 나타남



<그림 3-4> 회계별 국비분담율

〈표 3-9〉 기초생활권발전계획 회계별 자원투자(권역별)

(단위: 백만원)

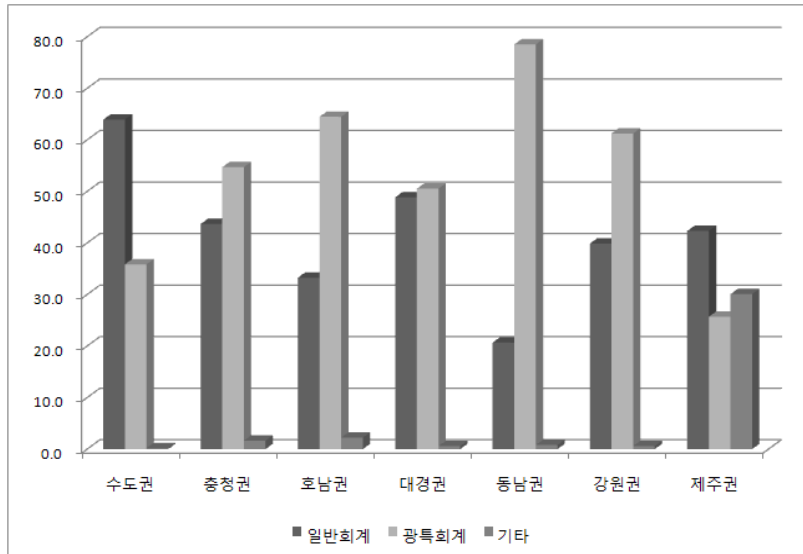
구분		총투자액	국비					기타	소계
권역	시도		일반회계	광특회계					
				광역	지역	소계			
수도권	인천	733,271	51,674	0	450,084	450,084	0	501,758	
	경기	24,169,292	4,304,820	439,017	1,554,040	1,993,057	13,356	6,311,233	
	소계	24,902,563	4,356,494	439,017	2,004,124	2,443,141	13,356	6,812,991	
충청권	충북	9,884,167	1,532,104	315,200	1,957,712	2,272,912	87,462	3,892,478	
	충남	26,797,777	2,702,572	1,220,947	1,999,279	3,220,226	70,631	5,993,429	
	소계	36,681,944	4,234,676	1,536,147	3,956,991	5,493,138	158,093	9,885,907	
호남권	전북	2,615,728	340,535	184,512	508,417	692,929	153,202	1,186,667	
	전남	19,376,916	2,511,999	1,012,019	3,822,992	4,835,011	38,224	7,385,234	
	소계	21,992,644	2,852,534	1,196,531	4,331,409	5,527,940	191,426	8,571,901	
대경권	대구	5,492,179	693,194	326,699	614,328	941,027	0	1,634,221	
	경북	22,783,033	5,615,192	2,276,022	3,419,483	5,695,505	84,434	11,395,131	
	소계	28,275,212	6,308,386	2,602,721	4,033,811	6,636,532	84,434	13,029,352	
동남권	울산	1,086,914	52,253	3,441	105,180	108,621	8,519	169,393	
	경남	7,089,249	383,933	46,375	1,501,357	1,547,732	8,379	1,940,044	
	소계	8,176,163	436,186	49,816	1,606,537	1,656,353	16,898	2,109,437	
강원권	강원	12,215,546	1,798,666	608,784	2,152,284	2,761,068	26,575	4,508,386	
제주권	제주	5,260,819	1,247,066	428,171	296,004	724,175	847,976	2,819,217	
총계		137,504,891	21,234,008	6,861,188	18,381,160	25,242,348	1,338,758	47,737,191	

주: 국비를 회계별로 제시하지 않은 66개 시군을 제외한 97개 시군만을 대상으로 분석

□ 권역별 분석

- 권역별로 살펴보면, 국비 자원 구성중 광특회계 분담율이 가장 높게 나타난 곳은 동남권(78.5%)이며, 일반회계 분담율이 가장 높은 권역은 수도권(63.9%)으로 나타남
 - 제주권의 경우 국비 중 기타 회계 분담율(30.1%)이 비교적 높게 나타남
- 사실 권역별 회계 분담율의 차이는 시군의 기초생활권발전계획 수립시 어떤 재원을 목표로 사업을 구상하였는가의 차이로 인한 것임
 - 기존에 균특사업 비중이 낮았던 수도권의 경우, 향후 5개년 계획에서도 광특회계에 대한 기대보다는 일반회계 국고 보조금에 대한 기대로 일반회계 분담율을 높게 책정
 - 수도권과 제주권을 제외한 모든 권역에서 광특회계 비중이 높게 나타난 것은 기초생활권발전계획이 기본적으로 광특회계 지역개발계정사업을 중심으로 수

립되었기 때문임



〈그림 3-5〉 권역별 국비 자원 분담율

□ 시군별 분석

- 시군별 국고보조의 회계에 있어서는 수도권 등 일반회계의 비중이 상대적으로 높은 지역과 호남권 등 광특회계의 비중이 상대적으로 높은 지역으로 차별화된 특성을 보이고 있음
 - 광특회계내에서 광역계정과 지역계정을 구분하지 않은 시군의 경우 광특회계 소계값으로만 분석
- 수도권에서 국고 보조금 중 일반회계 분담율이 가장 높은 시군은 경기 여주군 (87.97%)이며, 광특회계 분담율이 가장 높은 시군은 인천 옹진군(89.7%)임
- 충청권에서 일반회계 분담율이 가장 높은 시군은 충남 홍성군(82.4%)이며, 광특회계 분담율이 가장 높은 시군은 단양군(94.1%)임
- 호남권에서 일반회계 분담율이 가장 높은 시군은 전남 곡성군(54.6%)이며, 광특회계 분담율이 가장 높은 시군은 전남 보성군(85.3%)임

〈표 3-10〉 기초생활권발전계획 회계별 재원투자(시군별)

(단위: 백만원)

구분			총투자액	국비					
권역	시도	시군		일반회계	광특회계			기타	소계
					광역	지역	소계		
수도권	인천	옹진군	733,271	51,674	0	450,084	450,084	0	501,758
	경기	수원시	2,904,382	707,012	0	115,465	115,465	250	822,727
	경기	의정부시	1,096,778	230,625	42,890	3,799	46,689	0	277,314
	경기	안양시	922,904	228,878	25,477	25,373	50,850	0	279,728
	경기	광명시	944,631	54,135	50,618	57,209	107,827	0	161,962
	경기	평택시	232,910	0	35,158	101,623	136,781	0	136,781
	경기	고양시	1,426,179	191,074	0	183,755	183,755	0	374,829
	경기	과천시	3,363,950	4,855	0	246,032	246,032	0	250,887
	경기	남양주시	2,218,908	166,905	72,487	0	72,487	336	239,728
	경기	오산시	162,034	3,130	0	61,866	61,866	0	64,996
	경기	시흥시	2,658,974	41,564	23,636	74,913	98,549	1,220	141,333
	경기	군포시	785,578	125,470	3,889	1,053	4,942	0	130,412
	경기	용인시	970,093	64,687	0	73,796	73,796	0	138,483
	경기	파주시	1,085,850	295,034	0	62,430	62,430	0	357,464
	경기	안성시	748,456	181,854	0	244,197	244,197	6,200	432,251
	경기	화성시	1,401,499	252,303	27,919	62,618	90,537	5,350	348,190
	경기	여주군	2,954,579	1,757,294	156,430	83,821	240,251	0	1,997,545
	경기	가평군	291,587	0	513	156,090	156,603	0	156,603
	소계		24,902,563	4,356,494	439,017	2,004,124	2,443,141	13,356	6,812,991
충청권	충북	청주시	3,199,014	557,151	55,987	516,566	572,553	0	1,129,704
	충북	충주시	1,341,557	71,401	187,762	307,453	495,215	0	566,616
	충북	청원군	595,368	123,650	0	137,505	137,505	0	261,155
	충북	보은군	773,666	246,008	2,256	82,788	85,044	427	331,479
	충북	영동군	910,830	136,081	12,432	120,515	132,947	16,381	285,409
	충북	증평군	850,370	13,395	0	167,482	167,482	61,654	242,531
	충북	괴산군	915,049	169,425	25,287	186,843	212,130	9,000	390,555
	충북	음성군	778,818	202,391	0	268,459	268,459	0	470,850
	충북	단양군	519,495	12,602	31,476	170,101	201,577	0	214,179
	충남	천안시	6,775,917	17,816	412,165	267,443	679,608	59,437	756,861
	충남	공주시	2,574,951	716,623	116,730	65,614	182,344	0	898,967
	충남	보령시	2,080,900	251,961	237,189	8,429	245,618	0	497,579
	충남	아산시	2,313,990	13,613	0	478,417	478,417	0	492,030
	충남	서산시	2,845,344	400,388	10,147	106,912	117,059	1,855	519,302
	충남	계룡시	277,840	28,199	314	59,320	59,634	0	87,833
	충남	금산군	984,272	92,921	116,979	103,348	220,327	0	313,248
	충남	연기군	314,761	300	26,670	162,733	189,403	1,000	190,703
	충남	부여군	1,231,129	182,580	45,966	236,326	282,292	1,928	466,800
충남	청양군	481,977	102,891	46,483	100,916	147,399	0	250,290	

〈표 3-10〉 계속

(단위: 백만원)

권역	구분		총투자액	국비					
	시도	시군		일반회계	광특회계			기타	소계
					광역	지역	소계		
충청권	충남	홍성군	1,828,765	650,480	8,639	130,062	138,701	0	789,181
	충남	예산군	415,423	50,685	32,474	117,102	149,576	6,411	206,672
	충남	태안군	4,672,509	194,115	167,191	162,657	329,848	0	523,963
	소계		36,681,944	4,234,676	1,536,147	3,956,991	5,493,138	158,093	9,885,907
후남권	전북	정읍시	1,019,568	126,791	0	245,077	245,077	127,500	499,368
	전북	장수군	770,688	140,108	134,106	53,277	187,383	23,807	351,299
	전북	부안군	825,472	73,636	50,406	210,063	260,469	1,895	336,000
	전남	목포시	2,268,566	290,938	127,124	205,831	332,955	3,678	627,571
	전남	여수시	571,237	0	24,401	291,667	316,068	0	316,068
	전남	나주시	1,519,599	210,680	36,213	381,838	418,051	0	628,731
	전남	광양시	1,040,121	223,714	1,675	185,531	187,206	880	411,800
	전남	담양군	960,273	62,208	60,588	199,061	259,649	5,525	327,382
	전남	곡성군	1,015,346	247,095	44,749	142,680	187,429	18,317	452,841
	전남	고흥군	1,909,806	223,822	26,184	412,209	438,393	0	662,215
	전남	보성군	719,243	69,920	60,886	344,579	405,465	0	475,385
	전남	화순군	1,200,782	168,487	59,647	345,466	405,113	0	573,600
	전남	장흥군	1,797,592	308,855	7,300	192,074	199,374	0	508,229
	전남	영암군	535,293	129,222	0	123,845	123,845	0	253,067
	전남	함평군	401,349	6,825	36,854	130,015	166,869	9,824	183,518
	전남	완도군	1,271,815	90,545	111,382	336,560	447,942	0	538,487
	전남	신안군	4,165,894	479,688	415,016	531,636	946,652	0	1,426,340
소계		21,992,644	2,852,534	1,196,531	4,331,409	5,527,940	191,426	8,571,901	
대경권	대구	달성군	5,492,179	693,194	326,699	614,328	941,027	0	1,634,221
	경북	포항시	1,150,135	140,308	248,227	195,138	443,365	0	583,673
	경북	경주시	5,261,491	1,969,999	0	317,570	317,570	38,912	2,326,481
	경북	김천시	755,035	112,500	0	340,984	340,984	300	453,784
	경북	구미시	2,054,891	869,810	182,811	112,010	294,821	0	1,164,631
	경북	영주시	3,365,175	416,848	531,960	678,049	1,210,009	0	1,626,857
	경북	영천시	1,843,185	803,619	156,669	415,158	571,827	0	1,375,446
	경북	상주시	332,686	154,808	0	2,062	2,062	0	156,870
	경북	문경시	716,490	51,356	83,290	154,549	237,839	911	290,106
	경북	경산시	2,945,451	600,245	313,179	94,773	407,952	3,989	1,012,186
	경북	군위군	779,132	0	141,118	139,353	280,471	35,742	316,213
	경북	청도군	371,942	100,025	50,220	91,272	141,492	0	241,517
	경북	고령군	324,575	0	118,645	88,188	206,833	0	206,833
	경북	성주군	516,289	124,323	46,231	107,541	153,772	0	278,095
	경북	봉화군	1,352,901	215,725	389,039	273,181	662,220	0	877,945

〈표 3-10〉 계속

(단위: 백만원)

권역	구분		총투자액	국비					
	시도	시군		일반회계	광특회계			기타	소계
					광역	지역	소계		
대경권	경북	울진군	746,390	55,626	0	252,558	252,558	4,580	312,764
	경북	울릉군	267,265	0	14,633	157,097	171,730	0	171,730
	소계		28,275,212	6,308,386	2,602,721	4,033,811	6,636,532	84,434	13,029,352
대남권	경남	진해시	234,867	0	0	102,591	102,591	0	102,591
	경남	통영시	1,910,645	125,543	0	775,373	775,373	0	900,916
	경남	창녕군	482,638	0	0	254,408	254,408	0	254,408
	경남	남해군	528,151	14,262	480	186,261	186,741	8,379	209,382
	경남	함양군	3,932,948	244,128	45,895	182,724	228,619	0	472,747
	소계		8,176,163	436,186	49,816	1,606,537	1,656,353	16,898	2,109,437
강원권	강원	춘천시	772,933	3,633	3,846	327,906	331,752	0	335,385
	강원	원주시	858,735	279,521	0	123,463	123,463	3,995	406,979
	강원	강릉시	442,664	63,507	52,885	110,157	163,042	0	226,549
	강원	동해시	914,674	47,661	0	277,352	277,352	585	325,598
	강원	태백시	974,213	361,134	12,406	33,636	46,042	6,108	413,284
	강원	속초시	786,213	151,001	34,386	37,288	71,674	8,215	230,890
	강원	삼척시	537,137	3,706	187,674	52,907	240,581	1,520	245,807
	강원	평창군	474,915	26,761	210,872	3,111	213,983	0	240,744
	강원	철원군	1,122,688	233,703	6,757	132,838	139,595	5,780	379,078
	강원	화천군	391,283	25,317	0	231,223	231,223	372	256,912
	강원	양구군	815,201	318,511	0	167,326	167,326	0	485,837
	강원	인제군	1,309,843	19,951	89,571	100,670	190,241	0	210,192
	강원	고성군	1,189,476	264,260	10,387	189,002	199,389	0	463,649
	강원	양양군	1,625,571	0	0	365,405	365,405	0	287,482
	소계		12,215,546	1,798,666	608,784	2,152,284	2,761,068	26,575	4,508,386
제주권	제주	제주시	2,200,054	935,159	0	296,004	296,004	0	1,231,163
	제주	서귀포시	3,060,765	311,907	428,171	0	428,171	847,976	1,588,054
	소계		5,260,819	1,247,066	428,171	296,004	724,175	847,976	2,819,217
총계			137,504,891	21,234,008	6,861,188	18,381,160	25,242,348	1,338,758	47,737,191

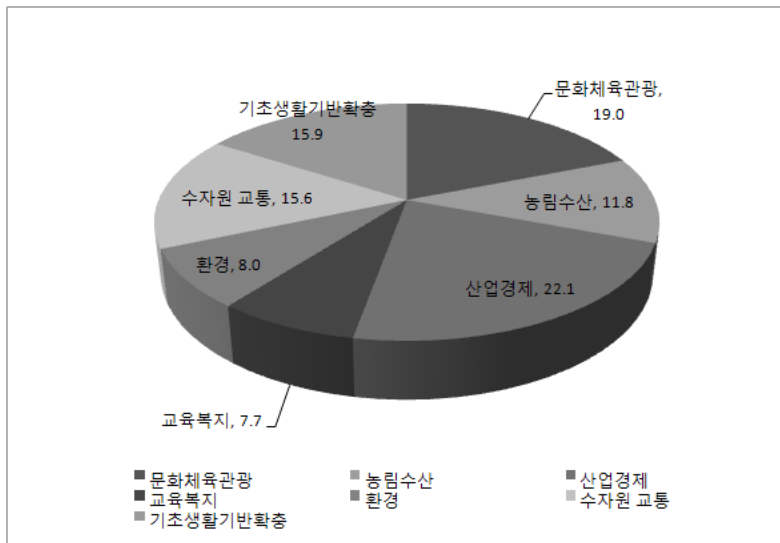
- 대경권에서 국고 보조금중 일반회계 비중이 높은 시군은 상주시(98.7%)이며, 고령군과 울릉군은 국고 보조사업은 광특회계 사업만 제시
- 동남권의 경우, 대부분의 시군이 회계 구분없이 국비 분담율을 제시하여 6개 시군만을 분석대상으로 삼았음
 - 경남 함양군의 경우 국비 분담율 중 51.6%를 일반회계 사업으로 구성하였고, 대부분의 시군들은 광특회계 사업 위주로 사업구상을 함

3. 부문별 분석

(1) 정책 사업군별 분석

□ 총괄

- 기초생활권발전계획은 포괄보조금 운영 사업군을 중심으로 7대 부문별로 발전 계획이 수립됨
- 부문별 재정계획을 제시하지 않은 4개 시군을 제외, 159개 시군을 대상으로 사업군별 재정 계획은 <그림 3-6>과 같음



<그림 3-6> 사업군별 분석

- 7대 부문중 가장 비중이 높은 부문은 산업경제부문(22.1%)으로 약 56조 여원의 투자계획이 수립
 - 이는 산업경제부문의 경우 특히 민간자본 등에 의한 사업이 다수 포함되어 있어 가장 높은 부문으로 집계된 것으로 보임
- 두 번째로 투자비율이 높은 부문은 문화체육관광부문(19.0%)으로 약 48조 여원의 투자계획이 수립

- 다음으로 기초생활기반확충(15.9%)으로 약 40.5조 원이 투자될 계획이며, 수자원교통(15.6%) 부문이 약 39.6조 원으로 뒤를 잇고 있음

- 농림수산부문의 경우 많은 사업수에 비하여, 사업당 예산이 소액인 이유로 전체 사업비중 11.5%만이 해당됨

〈표 3-11〉 정책 사업군별 재정분석(권역별)

(단위: 백만원)

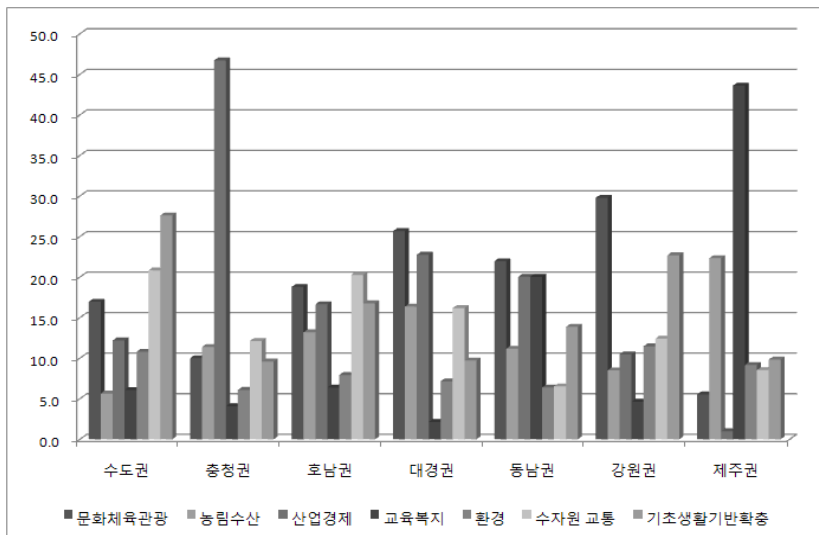
구분	권역	시도	총계	문화체육 관광	농림수산	산업경제	보건복지	환경	수자원 교통	기초생활 기반확충
수도권	경기	44,610,362	7,590,229	2,300,152	5,633,890	2,698,971	4,829,900	9,282,696	12,274,524	
	소계	45,343,633	7,637,119	2,540,377	5,743,894	2,734,396	4,869,721	9,383,180	12,434,946	
	충청권	총북	12,068,785	1,189,996	1,446,961	3,972,722	271,951	905,076	2,024,996	2,257,082
충청권	충남	33,380,962	3,354,230	3,727,395	17,261,369	1,586,680	1,863,797	3,486,022	2,101,469	
	소계	45,449,747	4,544,226	5,174,356	21,234,091	1,858,631	2,768,873	5,511,018	4,358,551	
	호남권	전북	30,859,153	3,641,154	2,243,919	5,438,442	2,542,600	2,000,649	9,760,038	5,232,351
호남권	전남	31,001,983	7,982,480	5,926,019	4,856,256	1,402,956	2,907,876	2,782,003	5,144,393	
	소계	61,861,136	11,623,634	8,169,939	10,294,698	3,945,556	4,908,524	12,542,041	10,376,744	
	대경권	대구	6,777,280	1,715,154	62,679	3,986,385	47,608	26,900	522,254	416,300
대경권	경북	32,148,483	8,561,477	5,084,176	5,796,398	890,879	2,940,395	5,220,346	3,654,813	
	소계	38,925,763	10,276,631	5,146,855	9,782,783	938,487	2,967,295	5,742,600	4,071,113	
	동남권	부산	684,668	94,544	23,838	256,496	11,390	38,060	14,138	246,202
동남권	울산	1,086,914	420,204	137,463	29,437	51,032	89,732	265,265	93,781	
	경남	33,190,439	7,160,877	3,745,688	6,719,822	6,941,051	2,107,425	2,005,576	4,510,000	
	소계	34,962,021	7,675,625	3,906,989	7,005,755	7,003,473	2,235,217	2,284,979	4,849,983	
강원권	강원	14,977,695	4,459,912	1,274,636	1,570,352	695,307	1,717,733	1,860,877	3,398,878	
제주권	제주	5,207,280	288,184	1,162,642	51,643	2,271,210	477,098	444,319	512,184	
총계	총계	246,727,275	46,505,331	27,375,795	55,683,216	19,447,060	19,944,462	37,769,014	40,002,398	

주: 부문별 사업비를 제시하지 않은 4개 시군(강화, 양평, 임실, 창원)을 제외한 159개 시군만을 대상으로 분석

□ 권역별·시군별 분석

- 수도권 경우 기초생활기반확충부문(27.6%)이 약 12조 원으로 가장 높은 사업 투자비중을 보이며, 다음으로 수자원 교통(20.8%), 문화체육관광(17.0%) 순으로 나타남
- 수도권 경우 기초생활기반확충부문(27.6%)이 약 12조 원으로 가장 높은 사업 투자비중을 보이며, 다음으로 수자원 교통(20.8%), 문화체육관광(17.0%) 순으로 나타남

- 충청권의 경우 산업경제 부문(46.7%)이 약 21조 원으로 전체 사업비의 절반 가량을 차지하고 있음
 - 청주, 천안, 아산, 서산, 태안, 당진 등 기업도시 개발구상을 제시하고 있는 시군이 산업경제 부문에만 수 조원의 사업투자계획을 수립하고 있기 때문임
- 호남권의 경우 수자원 교통부문(20.3%)이 약 12.5조 원으로 가장 높은 비중을 차지하고 있으며, 다음으로 문화체육관광부문(18.8%), 기초생활기반확충 부문(16.8%)으로 나타남
- 대경권의 경우 문화체육관광부문(25.7%)이 약 12조 원으로 가장 높은 비중을 보이고 있으며, 다음으로 산업경제부문(22.8%), 농림수산부문(16.4%)으로 나타남



〈그림 3-7〉 권역별 부문별 투자비율

- 동남권의 경우 문화체육관광부문(22%)이 약 8조 원으로 가장 높은 비중을 차지하고 있으며, 다음으로 산업경제와 교육복지부문이 각 20%를 차지
- 농림수산의 비중이 높은 울진, 산업경제, 보건복지의 비중이 높은 성남에서부터 보건복지의 비중이 높은 서귀포까지의 각 시군의 부문별 세부적인 투자계획은 <표 3-12>와 같음

〈표 3-12〉 정책 사업군별 재정분석(시군별)

(단위: 백만원)

권역	구분		총계	문화체육 관광	농림수산	산업경제	보건복지	환경	수자원 교통	기초생활 기반확충
	시도	시군								
수도권	인천	옹진군	733,271	46,890	240,225	110,004	35,425	39,821	100,484	160,422
	경기	수원시	2,682,759	365,409	377,219	225,816	84,351	323,636	389,474	916,854
	경기	성남시	3,396,401	118,392	30,994	345,770	337,663	392,026	657,469	1,514,087
	경기	의정부시	1,258,797	64,587	3,145	5,599	93,460	356,189	99,156	636,661
	경기	안양시	923,374	139,983	9,986	19,228	26,024	166,356	116,112	445,685
	경기	부천시	1,990,114	371,975	0	81,024	73,313	255,222	457,513	751,067
	경기	광명시	944,631	64,566	0	320	24,295	16,200	749,753	89,497
	경기	평택시	284,135	120,567	109,386	0	84	9,410	30,000	14,688
	경기	동두천시	698,575	189,087	54,516	138,200	28,376	73,621	151,437	63,338
	경기	안산시	1,747,546	188,121	15,779	655,259	124,914	662,094	89,106	12,273
	경기	고양시	1,714,304	308,636	185,854	32,724	116,831	274,022	654,881	141,356
	경기	과천시	3,365,213	1,275,478	515,202	1,101,790	7,655	2,268	377,065	85,755
	경기	구리시	56,716	4,100	0	7,824	4,134	37,265	0	3,393
	경기	남양주시	2,449,048	401,241	48,868	474,273	41,509	130,584	824,628	527,945
	경기	오산시	194,859	76,456	32,755	120	26,673	37,655	21,200	0
	경기	시흥시	2,616,095	314,565	19,481	65,054	113,321	38,246	162,551	1,902,877
	경기	군포시	779,538	56,340	5,480	229,950	66,839	40,378	24,395	356,156
	경기	의왕시	1,071,863	215,684	28,142	223,000	6,759	53,033	383,792	161,453
	경기	하남시	1,140,173	85,690	28,414	0	170,725	53,817	475,485	326,042
	경기	용인시	1,010,639	730,663	35,170	15,891	92,509	59,000	44,666	32,740
	경기	파주시	976,450	72,175	64,372	383,713	18,781	132,649	218,099	86,661
	경기	이천시	1,851,289	238,056	128,951	112,068	85,478	323,965	5,250	957,521
	경기	안성시	751,456	36,715	140,710	36,101	13,706	436,175	42,938	45,111
	경기	김포시	4,852,471	888,994	25,300	540,043	98,907	367,889	561,773	2,369,565
	경기	화성시	1,593,533	282,835	86,447	58,222	804,175	235,431	62,321	64,102
	경기	광주시	470,437	153,813	19,018	0	7,566	81,604	166,500	41,936
	경기	양주시	861,860	218,196	60,359	295,477	37,380	108,571	40,335	101,542
	경기	포천시	468,090	21,980	39,281	250,000	30,000	12,371	48,371	66,087
경기	여주군	3,429,467	406,240	99,735	303,000	100,280	47,881	2,285,903	186,428	
경기	연천군	637,512	96,185	56,787	23,424	42,748	37,935	41,092	339,341	
경기	가평군	393,018	83,500	78,802	10,000	20,515	64,407	101,431	34,363	
	소계		45,343,633	7,637,119	2,540,377	5,743,894	2,734,396	4,869,721	9,383,180	12,434,946
충청권	충북	청주시	3,202,718	150,617	28,319	1,358,287	40,443	47,880	570,508	1,006,664
	충북	충주시	1,341,556	110,001	119,925	607,441	35,728	39,706	244,105	184,650
	충북	제천시	490,950	33,426	345,375	42,695	210	9,675	7,416	52,153
	충북	청원군	595,368	46,795	56,474	59,827	17,449	129,858	218,366	66,599
	충북	보은군	773,636	41,028	145,747	403,300	11,767	14,689	47,748	109,357
	충북	옥천군	349,723	11,620	31,012	42,881	32,313	71,353	106,086	54,458
	충북	영동군	910,830	355,942	54,614	11,434	82,876	94,905	24,182	286,877
	충북	증평군	959,183	31,366	262,797	122,347	4,505	336,369	158,900	42,899
	충북	진천군	1,207,828	48,279	72,530	776,818	34,630	46,491	189,519	39,561
	충북	괴산군	915,049	94,618	139,500	468,379	460	46,113	110,585	55,394

〈표 3-12〉 계속

(단위: 백만원)

구역	구분		총계	문화체육 관광	농림수산	산업경제	보건복지	환경	수자원 교통	기초생활 기반확충
	시도	시군								
충청 권	충북	음성군	778,818	10,710	67,279	42,078	11,090	60,037	321,762	265,861
	충북	단양군	543,127	255,594	123,390	37,235	480	8,000	25,819	92,609
	충남	천안시	3,739,353	110,857	70,128	3,146,110	60,608	13,188	285,718	52,744
	충남	공주시	2,574,951	282,895	82,474	317,075	182,621	357,043	1,107,474	245,369
	충남	보령시	2,079,470	494,572	142,020	864,974	299,412	73,871	143,781	60,840
	충남	아산시	2,450,790	382,270	79,071	1,488,049	42,621	13,220	336,393	109,166
	충남	서산시	2,845,344	262,100	132,024	1,890,998	57,845	259,756	199,912	42,709
	충남	논산시	1,573,329	119,075	233,208	604,415	81,326	210,381	139,510	185,414
	충남	계룡시	277,260	92,756	68,066	0	10,494	78,376	0	27,568
	충남	금산군	984,272	52,775	164,752	2,410	182,173	85,038	95,305	401,819
	충남	연기군	153,748	5,672	19,779	36,460	498	64,752	4,732	21,855
	충남	부여군	1,176,222	265,884	301,950	281,497	176,559	67,270	14,886	68,176
	충남	서천군	1,939,320	778,853	171,565	538,467	140,682	22,573	145,598	141,582
	충남	청양군	481,979	26,180	67,244	57,748	12,638	146,494	89,743	81,932
	충남	홍성군	1,828,765	161,622	557,476	344,643	245,926	66,826	205,368	246,904
	충남	예산군	415,423	98,779	99,877	65,186	14,961	85,086	0	51,534
	충남	태안군	4,672,511	76,571	457,700	3,758,830	15,910	183,187	87,881	92,432
	충남	당진군	6,188,225	143,369	1,080,061	3,864,507	62,406	136,736	629,721	271,425
		소계	45,449,747	4,544,226	5,174,356	21,234,091	1,858,631	2,768,873	5,511,018	4,358,551
	전남 권	전북	전주시	15,012,218	1,147,355	35,226	963,612	1,717,477	451,840	7,845,545
전북		군산시	1,026,191	108,104	155,375	364,730	53,345	159,576	27,345	157,716
전북		익산시	1,597,229	232,505	240,159	673,187	27,731	163,061	190,880	69,706
전북		정읍시	1,502,772	529,011	143,650	288,507	17,520	146,618	116,258	261,208
전북		남원시	655,180	312,425	57,390	83,827	9,697	99,751	6,000	86,090
전북		김제시	1,125,191	102,639	144,078	454,581	49,333	121,671	107,788	145,101
전북		완주군	1,737,245	98,090	259,084	543,714	343,247	261,917	110,224	120,969
전북		진안군	361,922	18,025	111,219	58,609	15,168	85,599	26,714	46,588
전북		무주군	253,493	23,172	101,151	31,928	9,681	29,982	2,364	55,215
전북		장수군	858,424	131,950	238,267	67,119	143,063	18,200	11,023	248,802
전북		순창군	542,787	65,364	103,764	25,914	76,708	32,688	11,396	226,953
전북		고창군	5,361,030	658,507	394,580	1,882,714	59,816	417,225	1,258,977	689,211
전북		부안군	825,471	214,007	259,976	0	19,814	12,521	45,524	273,629
전남		목포시	2,291,099	561,110	70,117	492,422	109,531	230,367	246,168	581,384
전남		여수시	632,959	128,140	129,645	58,276	6,040	54,442	48,995	207,421
전남		순천시	1,779,519	377,087	129,367	139,902	121,270	635,575	110,766	265,553
전남		나주시	1,519,632	398,388	245,570	473,081	153,195	33,250	53,418	162,730
전남		광양시	1,040,124	110,489	139,125	381,079	58,600	219,333	22,353	109,145
전남		담양군	985,345	164,508	140,200	179,959	28,437	31,021	47,331	393,889
전남		곡성군	977,377	375,912	103,672	154,453	36,703	61,038	107,443	138,156
전남	구례군	965,318	86,171	176,322	36,400	106,591	154,456	169,824	235,555	
전남	고흥군	1,920,231	153,419	328,730	745,954	167,575	230,796	111,999	181,758	

〈표 3-12〉 계속

(단위: 백만원)

권역	구분		총계	문화체육 관광	농림수산	산업경제	보건복지	환경	수자원 교통	기초생활 기반확충
	시도	시군								
대 경 권	전남	보성군	719,238	82,933	138,261	141,743	117,910	55,609	43,893	138,889
	전남	화순군	1,201,388	115,979	321,956	175,671	71,788	145,527	13,938	356,529
	전남	장흥군	1,765,780	233,820	231,624	765,114	24,912	78,378	51,389	380,543
	전남	강진군	611,682	190,484	116,024	33,318	37,923	40,995	43,162	149,776
	전남	해남군	1,639,680	458,062	235,857	29,400	42,456	97,585	671,521	104,799
	전남	영암군	789,113	285,567	277,339	9,749	73,628	40,092	12,647	90,091
	전남	무안군	962,187	76,066	467,501	23,746	18,969	32,469	97,465	245,971
	전남	함평군	412,548	75,174	57,971	74,750	26,708	76,665	46,506	54,774
	전남	영광군	1,622,083	98,252	418,978	384,650	13,327	156,718	314,270	235,888
	전남	장성군	1,897,901	1,221,296	114,011	48,459	23,980	97,307	43,347	349,501
	전남	완도군	1,251,698	489,224	212,664	151,585	52,718	45,549	21,926	278,032
	전남	진도군	2,687,529	336,460	1,699,198	32,860	29,459	71,713	33,830	484,009
	전남	신안군	3,329,553	1,963,940	171,889	323,685	81,236	318,992	469,812	0
		소계		61,861,136	11,623,634	8,169,939	10,294,698	3,945,556	4,908,524	12,542,041
대 경 권	대구	달성군	6,777,280	1,715,154	62,679	3,986,385	47,608	26,900	522,254	416,300
	경북	포항시	1,150,134	276,100	93,797	260,622	4,398	241,209	155,258	118,750
	경북	경주시	5,105,239	1,102,618	598,562	2,065,545	67,854	318,471	262,125	690,064
	경북	김천시	726,125	296,250	53,386	93,850	57,958	49,340	126,930	48,411
	경북	안동시	1,476,895	444,315	189,002	21,840	39,317	315,823	363,024	103,574
	경북	구미시	2,290,169	223,100	185,764	336,291	193,477	260,007	926,256	165,274
	경북	영주시	1,647,619	446,144	143,865	390,019	6,172	77,188	394,724	189,508
	경북	영천시	1,843,185	183,100	263,799	746,320	31,214	186,945	109,993	321,814
	경북	상주시	79,314	17,858	26,752	3,925	700	8,943	5,381	15,756
	경북	문경시	760,425	261,056	154,710	41,417	6,355	203,584	22,564	70,739
	경북	경산시	2,945,451	217,606	88,248	1,133,082	324,205	355,672	735,253	91,385
	경북	군위군	779,130	275,554	80,343	280	7,948	80,750	760	333,495
	경북	의성군	1,635,840	1,372,454	125,814	0	0	82,203	0	55,369
	경북	청송군	3,298,891	571,188	1,960,168	3,400	35,042	105,768	544,273	79,052
	경북	영양군	1,307,097	282,476	267,205	95,300	15,399	123,476	502,264	20,977
	경북	영덕군	851,337	274,000	126,402	19,750	70	35,810	292,786	102,519
	경북	청도군	371,750	36,765	58,615	8,325	10,400	109,004	65,367	83,274
	경북	고령군	761,158	612,370	32,562	2,879	7,200	22,732	44,669	38,746
	경북	성주군	796,262	285,698	96,881	136,104	15,855	79,155	22,790	159,779
	경북	칠곡군	310,810	151,523	81,999	400	9,977	14,166	7,454	45,291
경북	예천군	1,284,676	435,795	205,482	22,000	13,272	70,432	113,000	424,695	
경북	봉화군	1,647,619	446,144	143,865	390,019	6,172	77,188	394,724	189,508	
경북	울진군	812,095	265,529	101,551	24,981	37,816	121,213	61,420	199,585	
경북	울릉군	267,262	83,834	5,405	50	78	1,316	69,331	107,248	
	소계		38,925,763	10,276,631	5,146,855	9,782,783	938,487	2,967,295	5,742,600	4,071,113
동 남 권	부산	기장군	684,668	94,544	23,838	256,496	11,390	38,060	14,138	246,202
	울산	울주군	1,086,914	420,204	137,463	29,437	51,032	89,732	265,265	93,781

〈표 3-12〉 계속

(단위: 백만원)

권역	구분		총계	문화체육 관광	농림수산	산업경제	보건복지	환경	수자원 교통	기초생활 기반확충
	시도	시군								
관 내	경남	마산시	1,978,880	106,649	9,387	1,780,809	2,090	18,028	24,965	36,952
	경남	진주시	2,145,982	1,003,872	175,356	446,236	74,752	212,092	126,560	107,114
	경남	진해시	776,535	169,905	24,578	100,152	30,366	22,854	126,500	302,181
	경남	통영시	2,017,745	940,526	109,189	115,200	60,336	202,192	416,587	173,715
	경남	사천시	903,053	278,425	124,915	56,343	65,954	148,640	107,784	120,992
	경남	김해시	871,207	257,934	149,554	282,379	19,694	100,641	22,000	39,005
	경남	밀양시	6,431,609	693,642	1,030,536	921,272	3,032,007	27,172	177,231	549,749
	경남	거제시	2,462,054	266,903	471,345	38,037	516,332	11,169	398,140	760,128
	경남	양산시	222,785	95,117	55,270	6,987	26,642	7,856	20,077	10,836
	경남	의령군	3,186,428	87,634	255,244	190,319	1,875,890	81,380	69,503	626,458
	경남	함안군	82,000	5,040	48,500	2,000	1,470	7,450	14,340	3,200
	경남	창녕군	482,638	125,722	137,253	34,852	0	50,625	0	134,186
	경남	고성군	712,215	155,118	91,750	24,800	5,564	177,747	48,700	208,536
	경남	남해군	528,151	272,070	59,130	27,375	7,837	68,241	20,452	73,046
	경남	하동군	5,680,455	555,796	157,927	2,617,408	1,055,479	178,503	51,775	1,063,567
	경남	산청군	1,337,616	759,842	210,299	61,450	13,743	225,812	0	66,470
	경남	함양군	1,338,311	868,560	161,685	2,686	19,510	115,315	24,421	146,135
	경남	거창군	787,957	206,456	310,339	1,117	54,728	160,126	21,043	34,148
경남	합천군	1,244,817	311,666	163,432	10,400	78,657	291,582	335,498	53,582	
	소계		34,962,021	7,675,625	3,906,989	7,005,755	7,003,473	2,235,217	2,284,979	4,849,983
강 원 권	강원	춘천시	772,933	298,813	27,025	311,065	1,275	42,140	32,636	59,979
	강원	원주시	858,735	169,586	51,813	213,428	3,426	37,163	320,824	62,495
	강원	강릉시	440,664	142,375	89,762	48,281	2,916	89,402	17,049	50,879
	강원	동해시	914,674	347,127	43,710	231,069	6,699	109,559	72,871	103,639
	강원	태백시	628,944	51,355	29,250	24,500	8,693	199,219	209,548	106,379
	강원	속초시	786,213	208,700	44,130	39,018	18,604	111,320	122,013	242,428
	강원	삼척시	1,308,067	118,191	297,528	50,221	48,598	99,663	481,202	212,664
	강원	홍천군	181,642	22,300	58,987	2,050	480	31,161	6,092	60,572
	강원	횡성군	762,749	70,361	19,698	290,843	12,018	86,425	15,700	267,704
	강원	영월군	637,328	137,647	72,686	101,120	40,182	85,070	15,694	184,929
	강원	평창군	474,915	44,441	76,078	64,863	18,869	64,111	47,686	158,867
	강원	정선군	741,789	68,650	82,833	23,000	37,974	192,780	93,434	243,118
	강원	철원군	1,122,688	22,143	116,522	74,316	61,793	97,552	114,634	635,728
	강원	화천군	391,283	92,208	16,742	1,620	9,627	92,438	44,266	134,382
	강원	양구군	815,181	161,855	72,986	33,490	21,922	84,041	211,307	229,580
	강원	인제군	1,309,843	1,042,524	32,149	10,503	4,029	52,508	11,906	156,224
	강원	고성군	1,189,476	557,500	75,309	14,566	6,060	206,681	31,165	298,195
	강원	양양군	1,640,571	904,136	67,428	36,399	392,142	36,500	12,850	191,116
	소계		14,977,695	4,459,912	1,274,636	1,570,352	695,307	1,717,733	1,860,877	3,398,878
제 주 권	제주	제주시	2,146,515	179,133	564,403	34,675	341,481	455,354	246,205	325,264
	제주	서귀포시	3,060,765	109,051	598,239	16,968	1,929,729	21,744	198,114	186,920
	소계		5,207,280	288,184	1,162,642	51,643	2,271,210	477,098	444,319	512,184
총계			246,727,275	46,505,331	27,375,795	55,683,216	19,447,060	19,944,462	37,769,014	40,002,398

(2) 연계협력 사업별 분석

□ 총괄

○ 기초생활권 단위로 자치단체간 공동 연계사업 등이 기초생활권발전계획에 많이 반영될 수 있도록 독려하였음에도 불구하고, 기초생활권발전계획 총 사업비 중 연계협력 사업비의 비중은 4.0% 수준으로 나타남

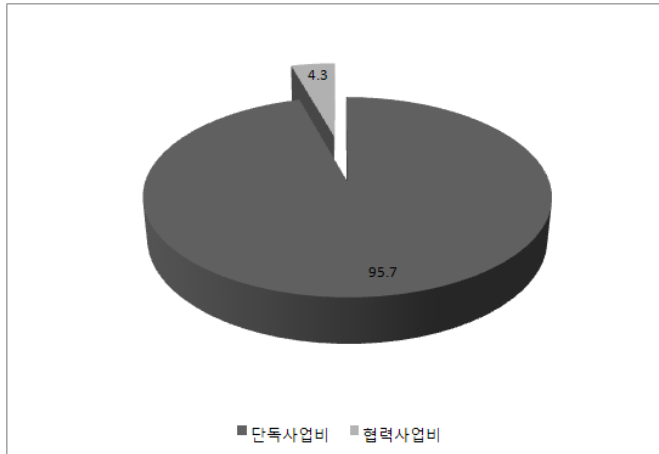
- 이는 시군별 재원지원에 의한 행정구역단위의 예산편성의 관행, 연계협력사업에 대한 인센티브에 대한 시군의 체감부족 등에 기인하는 것으로 판단

〈표 3-13〉 연계협력 사업군별 재정분석(권역별)

(단위: 백만원)

구분		총계		단독사업비		협력사업비	
권역	시도	백만원	%	백만원	%	백만원	%
수도권	인천	733,271	100	733,271	100.0	0	0.0
	경기	44,610,362	100	41,499,374	93.0	3,110,988	7.0
	소계	45,343,633	100	42,232,645	93.1	3,110,988	6.9
충청권	충북	12,068,785	100	10,833,924	89.8	1,234,861	10.2
	충남	33,380,962	100	32,990,668	98.8	390,294	1.2
	소계	45,449,747	100	43,824,591	96.4	1,625,155	3.6
호남권	전북	30,859,153	100	29,808,449	96.6	1,050,704	3.4
	전남	31,001,983	100	29,305,732	94.5	1,696,250	5.5
	소계	61,861,136	100	59,114,181	95.6	2,746,954	4.4
대경권	대구	6,777,280	100	6,660,524	98.3	116,756	1.7
	경북	32,148,483	100	29,772,822	92.6	2,375,661	7.4
	소계	38,925,763	100	36,433,346	93.6	2,492,417	6.4
동남권	부산	684,668	100	684,668	100.0	0	0.0
	울산	1,086,914	100	1,086,914	100.0	0	0.0
	경남	33,190,439	100	31,767,025	95.7	1,423,414	4.3
	소계	34,962,021	100	33,538,607	95.9	1,423,414	4.1
강원권	강원	14,977,695	100	14,692,739	98.1	284,956	1.9
제주권	제주	5,207,280	100	5,207,280	100.0	0	0.0
총계		246,727,275	100	235,043,391	95.3	11,683,884	4.7

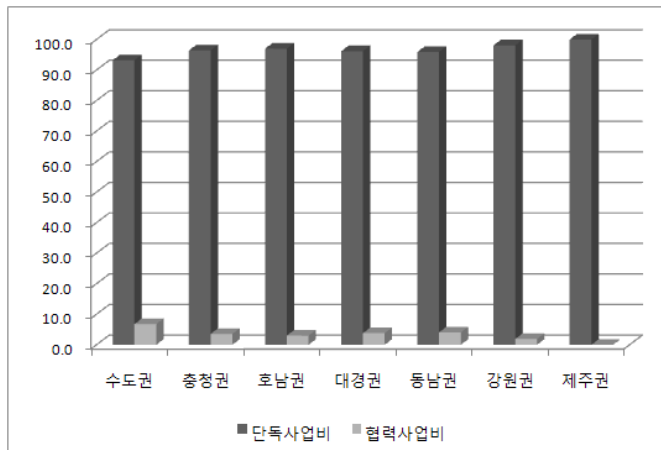
주: 부문별 사업비를 제시하지 않은 4개 시군(강화, 양평, 임실, 창원)을 제외한 159개 시군만을 대상으로 분석



〈그림 3-8〉 연계협력사업 비중

□ 권역별·시군별 분석

- 권역별로 살펴보면, 총 사업비 중 연계협력 사업비의 비중이 상대적으로 높은 권역은 수도권으로 6.9%인 3조 1,109억원을 연계협력사업에 투자 - 다음으로 동남권, 4.1%, 대경권 3.8%, 충청권 3.6% 등으로 나타남



〈그림 3-9〉 권역별 연계협력사업비 비중

- 시도별로 살펴보면, 충청북도의 연계협력 사업비 비중이 가장 높아 총 사업비중 10.2%인 1조 2,348억원을 연계협력사업에 편성

- 경기 7.0%, 경남 4.3%, 경북 4.2% 순으로 연계협력 사업비의 비중이 높은 것으로 나타남

〈표 3-14〉 연계협력 사업군별 재정분석(시군별)

(단위: 백만원)

권역	구분		국비		지방비		민자	
	시도	시군	백만원	%	백만원	%	백만원	%
수도권	인천	옹진군	733,271	100	733,271	100.0	0	0.0
	경기	수원시	2,682,759	100	2,682,759	100.0	0	0.0
	경기	성남시	3,396,401	100	3,220,877	94.8	175,524	5.2
	경기	의정부시	1,258,797	100	1,254,548	99.7	4,249	0.3
	경기	안양시	923,374	100	829,318	89.8	94,056	10.2
	경기	부천시	1,990,114	100	1,990,114	100.0	0	0.0
	경기	광명시	944,631	100	944,631	100.0	0	0.0
	경기	평택시	284,135	100	284,135	100.0	0	0.0
	경기	동두천시	698,575	100	606,172	86.8	92,403	13.2
	경기	안산시	1,747,546	100	1,214,712	69.5	532,834	30.5
	경기	고양시	1,714,304	100	1,676,004	97.8	38,300	2.2
	경기	과천시	3,365,213	100	3,364,213	100.0	1,000	0.0
	경기	구리시	56,716	100	46,546	82.1	10,170	17.9
	경기	남양주시	2,449,048	100	2,447,364	99.9	1,685	0.1
	경기	오산시	194,859	100	194,859	100.0	0	0.0
	경기	시흥시	2,616,095	100	2,440,249	93.3	175,846	6.7
	경기	군포시	779,538	100	668,926	85.8	110,612	14.2
	경기	의왕시	1,071,863	100	513,361	47.9	558,502	52.1
	경기	하남시	1,140,173	100	1,108,173	97.2	32,000	2.8
	경기	용인시	1,010,639	100	1,004,239	99.4	6,400	0.6
	경기	파주시	976,450	100	957,500	98.1	18,950	1.9
	경기	이천시	1,851,289	100	1,819,633	98.3	31,656	1.7
	경기	안성시	751,456	100	719,707	95.8	31,749	4.2
	경기	김포시	4,852,471	100	4,852,471	100.0	0	0.0
	경기	화성시	1,593,533	100	1,593,533	100.0	0	0.0
	경기	광주시	470,437	100	305,937	65.0	164,500	35.0
	경기	양주시	861,860	100	784,078	91.0	77,782	9.0
	경기	포천시	468,090	100	393,730	84.1	74,360	15.9
	경기	여주군	3,429,467	100	2,816,519	82.1	612,948	17.9
	경기	연천군	637,512	100	398,130	62.5	239,382	37.5
경기	가평군	393,018	100	366,938	93.4	26,080	6.6	
	소계		45,343,633	100	42,232,645	93.1	3,110,988	6.9
충청권	충북	청주시	3,202,718	100	2,185,772	68.2	1,016,946	31.8
	충북	충주시	1,341,556	100	1,294,585	96.5	46,971	3.5
	충북	제천시	490,950	100	454,313	92.5	36,637	7.5
	충북	청원군	595,368	100	581,838	97.7	13,530	2.3
	충북	보은군	773,636	100	773,056	99.9	580	0.1
	충북	옥천군	349,723	100	348,143	99.5	1,580	0.5
	충북	영동군	910,830	100	899,794	98.8	11,036	1.2

〈표 3-14〉 계속

(단위: 백만원)

권역	구분		국비		지방비		민자	
	시도	시군	백만원	%	백만원	%	백만원	%
충청권	충북	증평군	959,183	100	951,945	99.2	7,238	0.8
	충북	진천군	1,207,828	100	1,177,641	97.5	30,187	2.5
	충북	괴산군	915,049	100	910,799	99.5	4,250	0.5
	충북	음성군	778,818	100	741,814	95.2	37,004	4.8
	충북	단양군	543,127	100	514,225	94.7	28,902	5.3
	충남	천안시	3,739,353	100	3,737,114	99.9	2,239	0.1
	충남	공주시	2,574,951	100	2,552,528	99.1	22,423	0.9
	충남	보령시	2,079,470	100	2,066,858	99.4	12,612	0.6
	충남	아산시	2,450,790	100	2,317,290	94.6	133,500	5.4
	충남	서산시	2,845,344	100	2,756,876	96.9	88,468	3.1
	충남	논산시	1,573,329	100	1,565,979	99.5	7,350	0.5
	충남	계룡시	277,260	100	277,260	100.0	0	0.0
	충남	금산군	984,272	100	927,372	94.2	56,900	5.8
	충남	연기군	153,748	100	153,748	100.0	0	0.0
	충남	부여군	1,176,222	100	1,158,580	98.5	17,642	1.5
	충남	서천군	1,939,320	100	1,931,734	99.6	7,586	0.4
	충남	청양군	481,979	100	475,311	98.6	6,668	1.4
	충남	홍성군	1,828,765	100	1,820,819	99.6	7,946	0.4
	충남	예산군	415,423	100	401,108	96.6	14,315	3.4
	충남	태안군	4,672,511	100	4,662,534	99.8	9,978	0.2
충남	당진군	6,188,225	100	6,185,558	100.0	2,667	0.0	
	소계		45,449,747	100	43,824,591	96.4	1,625,155	3.6
호남권	전북	전주시	15,012,218	100	14,561,123	97.0	451,095	3.0
	전북	군산시	1,026,191	100	1,022,555	99.6	3,636	0.4
	전북	익산시	1,597,229	100	1,595,529	99.9	1,700	0.1
	전북	정읍시	1,502,772	100	1,453,452	96.7	49,320	3.3
	전북	남원시	655,180	100	652,372	99.6	2,808	0.4
	전북	김제시	1,125,191	100	940,938	83.6	184,254	16.4
	전북	완주군	1,737,245	100	1,693,062	97.5	44,183	2.5
	전북	진안군	361,922	100	346,951	95.9	14,971	4.1
	전북	무주군	253,493	100	229,338	90.5	24,155	9.5
	전북	장수군	858,424	100	835,413	97.3	23,011	2.7
	전북	순창군	542,787	100	541,739	99.8	1,048	0.2
	전북	고창군	5,361,030	100	5,202,311	97.0	158,719	3.0
	전북	부안군	825,471	100	733,667	88.9	91,805	11.1
	전남	목포시	2,291,099	100	2,248,565	98.1	42,534	1.9
	전남	여주시	632,959	100	586,222	92.6	46,737	7.4
	전남	순천시	1,779,519	100	1,715,409	96.4	64,110	3.6
	전남	나주시	1,519,632	100	1,519,386	100.0	246	0.0

〈표 3-14〉 계속

(단위: 백만원)

권역	구분		국비		지방비		민자	
	시도	시군	백만원	%	백만원	%	백만원	%
호남권	전남	광양시	1,040,124	100	132,632	12.8	907,493	87.2
	전남	담양군	985,345	100	978,749	99.3	6,596	0.7
	전남	곡성군	977,377	100	974,358	99.7	3,019	0.3
	전남	구례군	965,318	100	839,561	87.0	125,757	13.0
	전남	고흥군	1,920,231	100	1,907,092	99.3	13,139	0.7
	전남	보성군	719,238	100	714,916	99.4	4,322	0.6
	전남	화순군	1,201,388	100	1,189,758	99.0	11,630	1.0
	전남	장흥군	1,765,780	100	1,745,284	98.8	20,496	1.2
	전남	강진군	611,682	100	584,652	95.6	27,030	4.4
	전남	해남군	1,639,680	100	1,305,737	79.6	333,943	20.4
	전남	영암군	789,113	100	782,112	99.1	7,001	0.9
	전남	무안군	962,187	100	961,693	99.9	494	0.1
	전남	함평군	412,548	100	409,703	99.3	2,845	0.7
	전남	영광군	1,622,083	100	1,612,930	99.4	9,153	0.6
	전남	장성군	1,897,901	100	1,861,873	98.1	36,028	1.9
	전남	완도군	1,251,698	100	1,248,351	99.7	3,348	0.3
	전남	진도군	2,687,529	100	2,678,430	99.7	9,099	0.3
	전남	신안군	3,329,553	100	3,308,319	99.4	21,234	0.6
		소계		61,861,136	100	59,114,181	95.6	2,746,954
대경권	대구	달성군	6,777,280	100	6,660,524	98.3	116,756	1.7
	경북	포항시	1,150,134	100	1,150,134	100.0	0	0.0
	경북	경주시	5,105,239	100	5,068,004	99.3	37,235	0.7
	경북	김천시	726,125	100	711,125	97.9	15,000	2.1
	경북	안동시	1,476,895	100	1,475,944	99.9	951	0.1
	경북	구미시	2,290,169	100	2,035,169	88.9	255,000	11.1
	경북	영주시	1,647,619	100	1,334,849	81.0	312,770	19.0
	경북	영천시	1,843,185	100	1,843,185	100.0	0	0.0
	경북	상주시	79,314	100	78,874	99.4	440	0.6
	경북	문경시	760,425	100	727,723	95.7	32,702	4.3
	경북	경산시	2,945,451	100	2,537,512	86.2	407,939	13.8
	경북	군위군	779,130	100	776,131	99.6	2,999	0.4
	경북	의성군	1,635,840	100	1,635,840	100.0	0	0.0
	경북	청송군	3,298,891	100	2,976,391	90.2	322,500	9.8
	경북	영양군	1,307,097	100	984,597	75.3	322,500	24.7
	경북	영덕군	851,337	100	851,337	100.0	0	0.0
	경북	청도군	371,750	100	365,423	98.3	6,327	1.7
	경북	고령군	761,158	100	759,558	99.8	1,600	0.2
	경북	성주군	796,262	100	773,762	97.2	22,500	2.8
	경북	칠곡군	310,810	100	310,583	99.9	227	0.1

〈표 3-14〉 계속

(단위: 백만원)

권역	구분		국비		지방비		민자	
	시도	시군	백만원	%	백만원	%	백만원	%
대경권	경북	예천군	1,284,676	100	1,284,676	100.0	0	0.0
	경북	봉화군	1,647,619	100	1,012,648	61.5	634,971	38.5
	경북	울진군	812,095	100	812,095	100.0	0	0.0
	경북	울릉군	267,262	100	267,262	100.0	0	0.0
		소계	38,925,763	100	36,433,346	93.6	2,492,417	6.4
관내예	부산	기장군	684,668	100	684,668	100.0	0	0.0
	대구	달성군	6,777,280	100	6,660,524	98.3	116,756	1.7
	경남	마산시	1,978,880	100	1,978,880	100.0	0	0.0
	경남	진주시	2,145,982	100	2,145,382	100.0	600	0.0
	경남	진해시	776,535	100	776,017	99.9	518	0.1
	경남	통영시	2,017,745	100	1,941,995	96.2	75,750	3.8
	경남	사천시	903,053	100	850,139	94.1	52,914	5.9
	경남	김해시	871,207	100	679,020	77.9	192,187	22.1
	경남	밀양시	6,431,609	100	6,412,034	99.7	19,575	0.3
	경남	거제시	2,462,054	100	2,456,554	99.8	5,500	0.2
	경남	양산시	222,785	100	222,785	100.0	0	0.0
	경남	의령군	3,186,428	100	3,186,428	100.0	0	0.0
	경남	함안군	82,000	100	82,000	100.0	0	0.0
	경남	창녕군	482,638	100	482,618	100.0	20	0.0
	경남	고성군	712,215	100	627,215	88.1	85,000	11.9
	경남	남해군	528,151	100	520,851	98.6	7,300	1.4
	경남	하동군	5,680,455	100	4,753,065	83.7	927,390	16.3
	경남	산청군	1,337,616	100	1,325,941	99.1	11,675	0.9
	경남	함양군	1,338,311	100	1,332,999	99.6	5,312	0.4
	경남	거창군	787,957	100	781,632	99.2	6,325	0.8
경남	합천군	1,244,817	100	1,211,469	97.3	33,348	2.7	
	소계	34,962,021	100	33,538,607	95.9	1,423,414	4.1	
강원권	강원	춘천시	772,933	100	716,298	92.7	56,635	7.3
	강원	원주시	858,735	100	847,735	98.7	11,000	1.3
	강원	강릉시	440,664	100	437,464	99.3	3,200	0.7
	강원	동해시	914,674	100	914,674	100.0	0	0.0
	강원	태백시	628,944	100	628,644	100.0	300	0.0
	강원	속초시	786,213	100	779,125	99.1	7,088	0.9
	강원	삼척시	1,308,067	100	1,302,558	99.6	5,509	0.4
	강원	홍천군	181,642	100	173,642	95.6	8,000	4.4
	강원	횡성군	762,749	100	754,249	98.9	8,500	1.1
	강원	영월군	637,328	100	618,215	97.0	19,113	3.0
	강원	평창군	474,915	100	470,784	99.1	4,131	0.9
	강원	정선군	741,789	100	724,308	97.6	17,481	2.4

〈표 3-14〉 계속

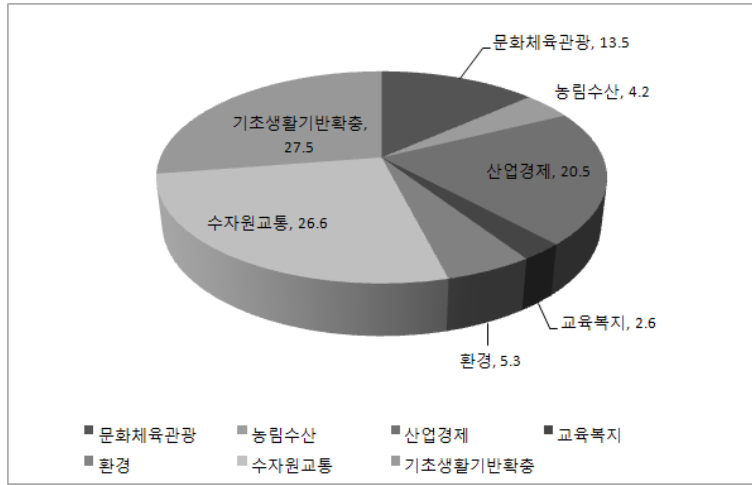
(단위: 백만원)

권역	구분		국비		지방비		민자	
	시도	시군	백만원	%	백만원	%	백만원	%
강원권	강원	철원군	1,122,688	100	1,033,528	92.1	89,160	7.9
	강원	화천군	391,283	100	391,283	100.0	0	0.0
	강원	양구군	815,181	100	784,966	96.3	30,215	3.7
	강원	인제군	1,309,843	100	1,309,753	100.0	90	0.0
	강원	고성군	1,189,476	100	1,164,942	97.9	24,534	2.1
	강원	양양군	1,640,571	100	1,640,571	100.0	0	0.0
		소계	14,977,695	100	14,692,739	98.1	284,956	1.9
제주권	제주	제주시	2,146,515	100	2,146,515	100.0	0	0.0
	제주	서귀포시	3,060,765	100	3,060,765	100.0	0	0.0
		소계	5,207,280	100	5,207,280	100.0	0	0.0
	총계	246,727,275	100	235,043,391	95.3	11,683,884	4.7	

- 시군 가운데에서는 경기도 의왕시의 연계협력 사업비중이 총 사업비의 52.1% (5,585억 원)로 가장 높았음
 - 다음으로 경기도 연천군 37.5% 2,394억 원, 포천시 36.1% 744억 원, 안산 30.5% 5,328억 원 등으로 경기도 시군의 연계협력사업 비중이 높게 나타났음
 - 투자액만으로 가장 높은 사업비를 연계협력에 투자한 시군은 청주시로 총 사업비의 31.8%인 1조 169억 원을 연계협력사업에 투자

□ 연계협력사업의 정책사업군별 분석

- 연계협력사업 중 가장 비중이 높은 투자부문은 기초생활기반확충부문으로 전체 연계협력사업 중 27.5%인 3조 205억 원을 차지
 - 그 다음은 수자원교통부문으로 전체 연계협력사업 중 26.6%인 2조 9,186억 원을 차지
 - 산업경제부문이 20.5% 1조 3,524억 원의 투자계획이 수립
- 교육복지부문의 연계협력사업 투자가 가장 낮으며(2.6%), 다음으로 농림수산부문임(4.2%)



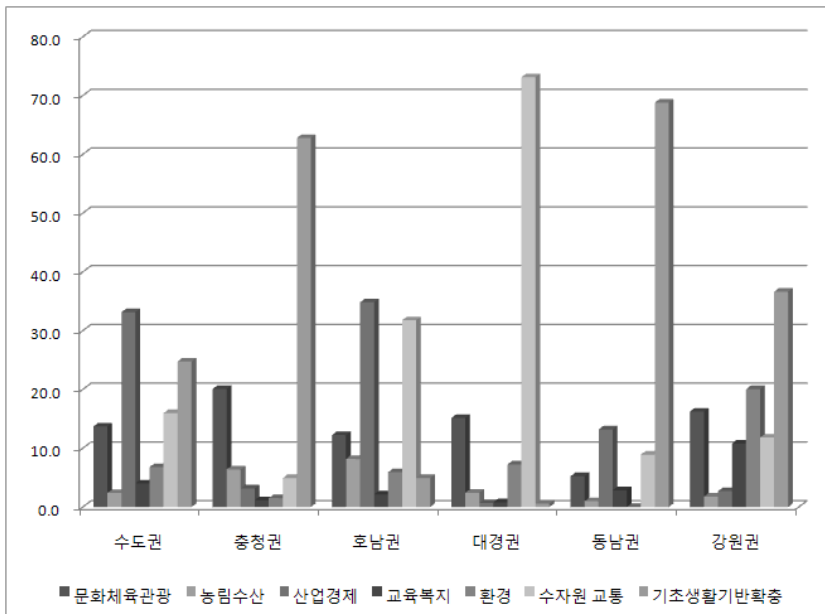
〈그림 3-10〉 연계협력사업비의 부문별 구성

〈표 3-15〉 연계협력사업의 정책 사업군별 재정분석(권역별)

(단위: 백만원)

구분	권역	시도	총계	문화체육관광	농림수산	산업경제	보건복지	환경	수자원교통	기초생활기반확충
수도권		인천	0	0	0	0	0	0	0	0
		경기	3,110,988	426,009	74,165	1,030,900	124,351	211,077	496,873	770,113
		소계	3,110,988	426,009	74,165	1,030,900	124,351	211,077	496,873	770,113
충청권		충북	1,234,861	50,581	60,654	51,408	40	24,607	27,990	1,019,581
		충남	390,294	275,803	43,219	0	18,523	0	52,000	750
		소계	1,625,155	326,384	103,873	51,408	18,563	24,607	79,990	1,020,331
호남권		전북	1,050,704	234,958	200,004	17,910	30,925	60,100	482,578	24,230
		전남	1,696,250	101,286	24,251	938,635	27,629	102,866	390,032	111,551
		소계	2,746,954	336,244	224,255	956,545	58,554	162,966	872,610	135,781
대경권		대구	116,756	0	0	0	0	0	116,756	0
		경북	2,375,661	394,757	58,365	106,230	14,554	33,500	1,681,727	86,529
		소계	2,492,417	394,757	58,365	106,230	14,554	33,500	1,798,483	86,529
동남권		부산	0	0	0	0	0	0	0	0
		울산	0	0	0	0	0	0	0	0
		경남	1,423,414	74,811	14,063	187,874	40,516	0	126,790	979,360
		소계	1,423,414	74,811	14,063	187,874	40,516	0	126,790	979,360
강원권	강원	284,956	46,248	5,037	7,700	30,800	57,115	33,660	104,396	
제주권	제주	0	0	0	0	0	0	0	0	
총계			11,683,884	1,604,452	479,758	2,340,657	287,337	489,265	3,408,406	3,096,509

- 권역별로 살펴보면, 수도권의 경우 산업경제부문의 연계협력사업의 투자비율이 가장 높고(33.1%, 1조 309억 원), 충청권의 경우 기초생활기반확충 부문의 투자비율이 월등히 높게 나타남(62.8%, 1조 203억 원)
- 호남권의 경우, 산업경제부문(34.8%, 약 1조원)과 수자원교통부문(31.8%, 8,726억 원)의 연계협력사업 투자비율이 높으며, 대경권의 경우 수자원교통부문의 투자비율이 월등히 높게 나타나고 있음(71.3%, 1조 1,919억 원)
- 동남권의 경우, 기초생활기반확충 부문의 연계사업 투자비율(68.8%, 9,794억 원)이 가장 높게 나타남
- 강원권 또한 기초생활기반확충 부문의 연계협력사업 투자비중이 가장 높으며, 제주권의 경우 계획서상 제시하고 있는 연계협력사업예산이 없음



〈그림 3-11〉 연계협력사업의 권역별·부문별 비중

4. 유형별 분석

(1) 4개 지역유형별 분석

□ 총괄 분석

- 기초생활권발전정책은 여건불리지역에 대한 차등화 전략의 일환으로 기초자치단체를 4개의 지역 유형으로 구분하고 지역개발계정 중 시군구 자율편성사업에 해당하는 기초생활권기반확충 부문의 사업비를 차등적으로 지원함
 - 일반농산어촌, 성장촉진, 특수상황, 도시활력증진지역의 4개 유형 중, 성장촉진 지역은 시군 중 낙후도가 심한 지역을 선정하여 추가적인 예산을 지원하며, 접경 및 도서지역 등 특수상황지역의 경우에도 국고보조금 추가 지원
- 이 지역분류에 따르면, 230개 시군은 도시활력증진지역, 일반농산어촌지역, 특수상황지역인 접경지역으로 구분되며, 기초생활권발전정책의 대상이 되는 163개 시군은 이 가운데에서 도시활력증진지역에 해당되는 자치구들을 제외한 기초자치단체 및 제주특별자치도 행정시로 구성
 - 성장촉진지역(70개 시군)과 특수상황지역 중 도서지역(19개 시군 해당)은 해당되는 지역이 중복 선정되는 것임
- 4개 지역 유형별 특성을 살펴보기 위해, 중복 지정되어 있는 시군의 경우 한 지역에 속하도록 분류
 - 즉, 성장촉진지역 70개 시군을 먼저 구분하고, 다음 특수상황지역(접경지역 15개 시군, 도서지역 19개 시군)을 구분하여 중복 지정되지 않게 분석
 - 예컨대, A군이 일반농산어촌지역인 동시에 성장촉진지역이라면 A군은 성장촉진지역으로 분류하여 분석
- 가장 많이 투자되고 있는 지역은 성장촉진지역으로 약 90조 5,132억, 전체 투자액의 약 36.7%를 차지하고 있음
 - 다음으로 특수상황지역 약 54조 7,951억원, 도시활력증진지역은 약 54조 7,853억원, 일반농산어촌지역 약 46조 6,336억원으로 나타남
- 지역 유형별 시군당 평균 투자비를 살펴보면, 도서지역이 2조 1,658억으로 투자비가 가장 높게 책정되어 있으며, 다음으로 도시활력증진지역 2조 290억으로 나타남

- 접경지역의 평균 투자비가 1조 1,293억으로 가장 낮게 계획되어 있음

〈표 3-16〉 유형별 기초생활권발전계획 투자비

구분	총투자액(백만원)	비율(%)	시군당 평균(백만원)	
도시활력증진지역(27)	54,785,343	22.2	2,029,087	
일반농산어촌지역(31)	46,633,564	18.9	1,504,308	
특수상황지역	접경지역(14)	15,810,666	6.4	1,129,333
	도서지역(18)	38,984,461	15.8	2,165,803
	소계	54,795,127	22.2	1,712,348
성장촉진지역(69)	90,513,241	36.7	1,311,786	
총계	246,727,275	100	1,551,744	

주: 총 투자액은 부문별 사업비의 합산액을 사용하였으며, 4개 시군(강화, 양평, 임실, 창원)을 제외한 159개 시군만을 대상으로 분석(도시활력증진지역 27개, 일반농산어촌지역 31개, 접경지역 14개, 도서지역 18개, 성장촉진지역 69개 해당)

※ 4개 지역 유형의 해당 지역에 속하는 시군을 모두 분석대상에 포함시켰을 경우, 즉, A군이 일반농산어촌지역인 동시에 성장촉진지역이라면, A군의 재정DB를 일반농산어촌지역에도 분석대상으로 삼고, 성장촉진지역의 분석대상도 삼는 경우는 다음과 같음

- 가장 많이 투자되고 있는 지역은 가장 많은 시군의 대상범위 유형인 일반농산어촌지역으로 약 177조 8,572억, 전체 투자액의 약 70%를 차지하고 있으며, 시군당 평균 1조 4,821억원에 해당
- 다음으로 성장촉진지역 약 98조 4167억원, 도시활력증진지역은 약 60조 2,295억원, 특수상황지역 약 55조 2,660억원으로 나타남

□ 부문별 분석

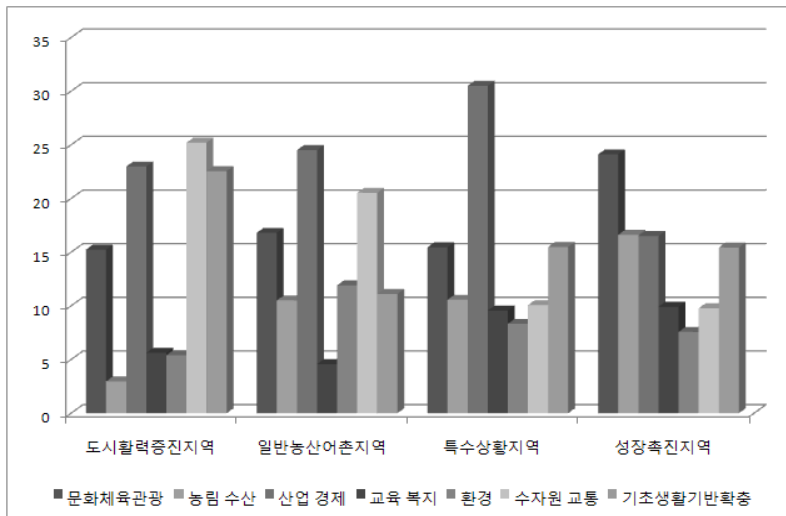
- 도시활력증진지역의 경우 수자원교통 부문(25%)의 투자비가 13조 8,122억원으로 가장 높게 책정되었으며, 다음으로 산업경제부문(23%) 12조 5,924억원, 기초생활권기반확충 부문(22.5%) 12조 3,539억원으로 나타남

〈표 3-17〉 유형별 기초생활권발전계획 부문별 투자

(단위: 백만원)

구분	총투자액	문화체육 관광	농림 수산	산업 경제	보건 복지	환경	수자원 교통	기초생활 기반확충	
도시활력증진지역	54,785,343	8,354,546	1,625,278	12,592,422	3,085,980	2,960,979	13,812,201	12,353,938	
일반농산어촌지역	46,633,564	7,838,750	4,903,725	11,432,647	2,136,954	5,559,156	9,579,681	5,182,651	
특수상 황지역	접경지역	15,810,666	3,970,296	827,202	2,109,141	477,729	1,582,418	2,161,902	4,681,978
	도서지역	38,984,461	4,504,026	4,968,925	14,605,049	4,761,217	2,982,088	3,359,377	3,803,780
성장촉진지역	90,513,241	21,837,713	15,050,666	14,943,957	8,985,179	6,859,821	8,855,853	13,980,052	
총계	246,727,275	46,505,331	27,375,795	55,683,216	19,447,060	19,944,462	37,769,014	40,002,398	

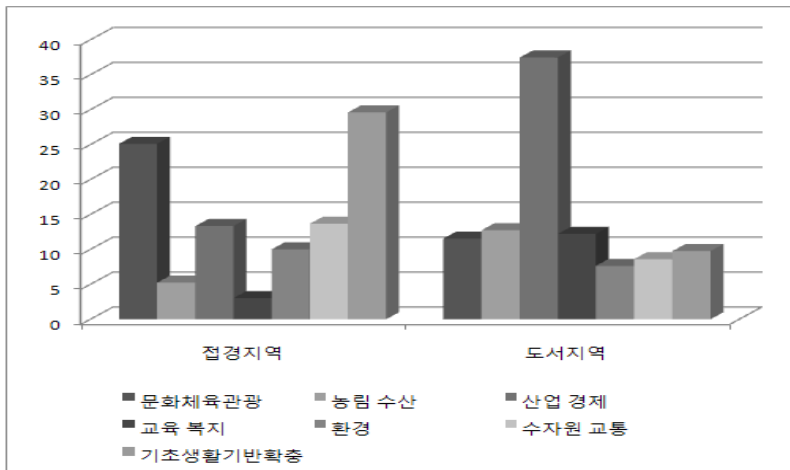
- 일반농산어촌지역의 경우, 산업경제부문(24.5%)의 투자비가 11조 4,326억원으로 가장 높게 나타났으며, 다음으로 수자원교통 부문(20.5%) 9조 5,797억원, 문화체육관광부문(16.8%) 7조 8,387억원의 투자비중을 보임



〈그림 3-12〉 유형별 기초생활권발전계획의 부문별 투자비중

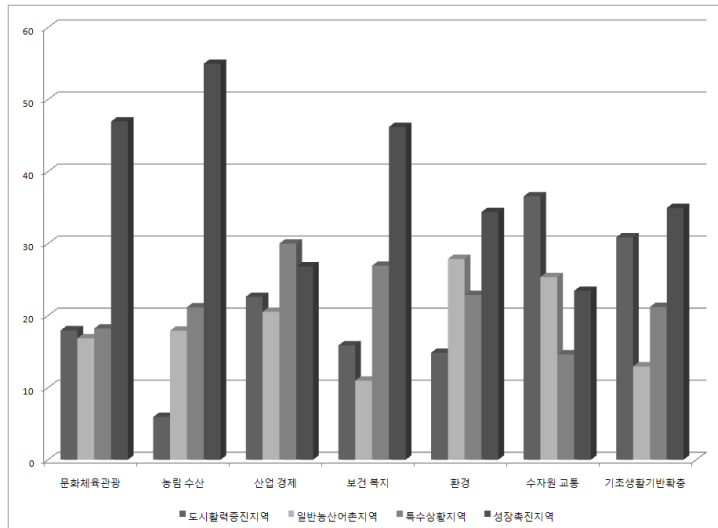
- 성장촉진지역은 문화체육관광부문(24.1%)의 비중이 21조 8,377억원으로 가장 높게 나타나고 있으며, 다음으로 농림수산부문(16.6%), 산업경제부문(16.5%)의 순으로 나타남

- 특수상황지역의 경우 산업경제부문(30.5%)의 비중이 월등히 높게 나타나고 있음
 - 이는 도서지역의 비중에서 산업경제부문(37.5%)의 비중이 월등히 높게 나타나고 있기 때문임
 - 접경지역의 경우, 기초생활기반확충의 부문(29.6%)이 가장 높으며, 다음으로 문화체육관광 부문(25.1%) 순으로 나타나고 있음



〈그림 3-13〉 특수상황지역의 부문별 투자비중

- 이를 부문별로 살펴보면, 문화체육관광부문의 경우 성장촉진지역의 투자계획 (47%)이 월등히 높게 나타났으며, 농림수산부문의 경우에도 성장촉진지역의 투자비(55%)가 월등히 높게 나타나고 있음
- 산업경제부문의 경우, 대체로 지역별로 고르게 투자계획이 수립되어 있는데 특수상황지역에서의 비중(30%)이 상대적으로 높음
- 보건복지, 환경, 기초생활기반확충 부문에서도 성장촉진지역의 투자비중이 가장 높게 나타났으나, 수자원 교통 부문의 경우 도시활력증진지역의 투자비중(36.6%)이 가장 높음



〈그림 3-14〉 부문별 기초생활권발전계획의 유형별 투자비중

(2) 도시·농촌 유형별 분석

□ 총괄 분석

- 기초생활권발전정책은 시군이 기초생활권 단위로 행정구역을 넘어선 계획의 자율적 수립을 권고
 - 시군 공동의 계획 수립을 전제로 한 세 가지 유형, 즉 도시형, 도농연계형, 농촌형의 특성화 전략을 제시함
 - 즉, 대도시권과 생활권이 긴밀하게 연계된 시군은 대도시권과 하나의 생활권을 형성한다는 의미에서 도시형, 하나의 거점도시와 연계된 다수의 군으로 형성되는 도농연계형, 여러 군 지역이 하나의 생활권을 형성하는 농촌형으로 설정
- 그러나, 시군의 자율적 계획 수립결과, 공동계획을 수립한 기초생활권 계획은 농촌형에 해당하는 영주-봉화권, 청송-영양권 단 두 권역밖에 존재하지 않음
- 따라서 여기서는 일반시를 도시형(35개), 도농통합시를 도농연계형(40개), 군을 농촌형(86개)으로 분석대상을 삼고, 도농별 재원투자를 분석
 - 서귀포시, 제주시는 분석에서 제외

- 농촌형에 분석대상 전체 총 투자액의 46.0%인 111조 672억원의 사업비가 투자 - 도농연계형에는 27.9%인 67조 3,499억 원의 사업비가 투자되며, 도시형에는 26.1%에 해당하는 63조 1,029억 원의 사업비가 투자
- 시군당 평균 투자비로는 도시형이 약 1조 9천억 원으로 가장 높으며, 다음으로 도농연계형이 약 1조 7천억 원, 농촌형이 1조 3천억 원 정도 투자

〈표 3-18〉 도농별 기초생활권발전계획 재원투자

구분	총투자액(백만원)	비율(%)	시군당 평균(백만원)
도시형(34)	63,102,956	26.1	1,855,969
도농연계형(40)	67,349,879	27.9	1,683,747
농촌형(83)	111,067,159	46.0	1,338,158
총계	241,519,995	100.0	-

주: 총 투자액은 부문별 사업비의 합계를 사용하였으며, 4개 시군(강화, 양평, 임실, 창원) 및 행정시를 제외한 157개 시군만을 대상으로 분석(도시형 34개, 도농연계형 40개, 농촌형 83개 해당)

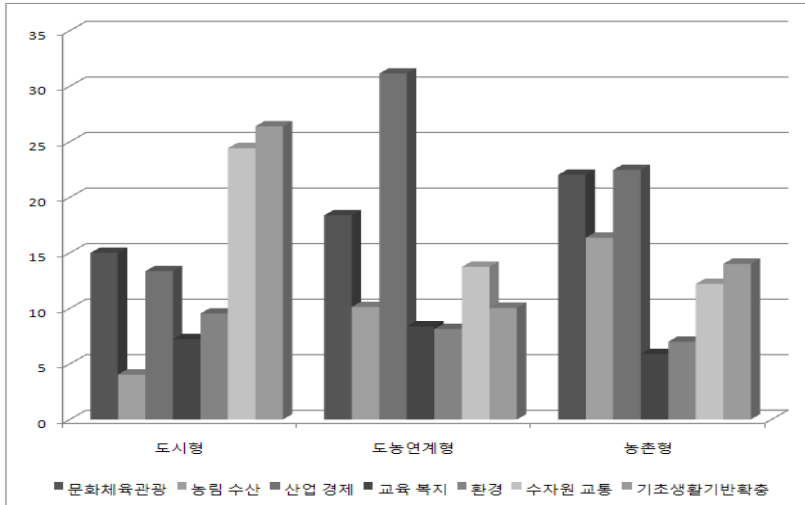
□ 부문별 분석

- 도시형의 경우 기초생활기반확충 부문의 투자 비중이 26.4%로 가장 높게 나타났으며, 다음으로 수자원교통 부문에 24.4%의 사업비가 투자
- 도농연계형의 경우 산업경제 부문(31.2%)에 가장 높은 사업비가 투자되며, 다음으로 문화관광 부문(18.4%)에 투자
- 농촌형의 경우, 산업경제 부문(22.5%), 문화체육관광 부문(22%), 농림수산 부문(16.4%) 순의 투자비중을 보임

〈표 3-19〉 도농별 기초생활권발전계획 부문별 재원투자

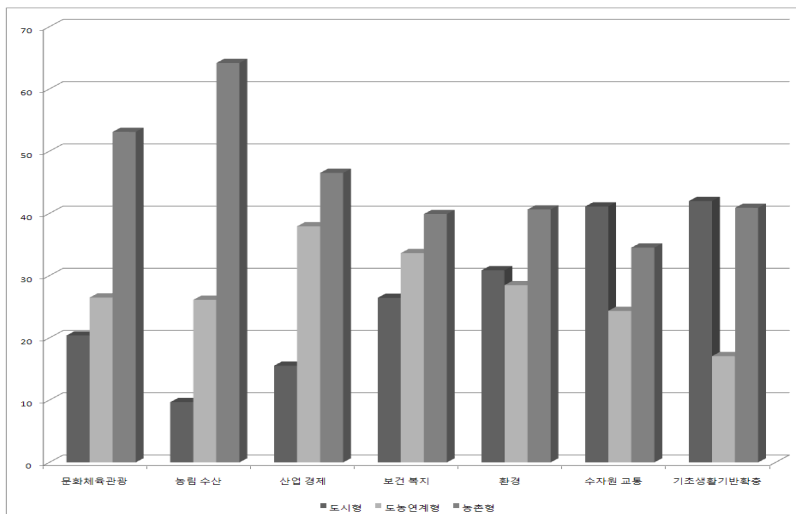
(단위: 백만원)

구분	총투자액	문화체육 관광	농림 수산	산업 경제	보건 복지	환경	수자원 교통	기초생활 기반확충
도시형	63,102,956	9,425,613	2,538,448	8,643,654	4,544,110	6,009,335	15,352,382	16,589,415
도농연계형	67,349,879	12,241,779	6,847,925	21,104,967	5,776,399	5,545,214	9,089,716	6,743,881
농촌형	111,067,159	24,549,755	16,826,780	25,882,952	6,855,340	7,912,815	12,882,597	16,156,919
총계	241,519,995	46,217,147	26,213,153	55,631,573	17,175,850	19,467,364	37,324,695	39,490,214



〈그림 3-15〉 도농별 기초생활권발전계획 부문별 투자비중

- 부문별로 살펴보면, 수자원교통 및 기초생활기반확충 부문의 경우 도시형에 투자되는 비중이 가장 높으며, 나머지 부문에 있어서는 농촌형의 투자비가 가장 높게 나타나고 있음



〈그림 3-16〉 부문별 기초생활권발전계획 도농별 투자비중

5. 투자 상관성 분석

(1) 지역발전도 상관성

□ 지역발전 관련 지수

○ 기초생활권 사업투자비와 지역여건간의 상관성을 분석하기 위해 다양한 지역발전 관련 지수와의 상관관계를 분석한 결과, 재정계획이 지역발전도와 크게 관계 없이 수립되는 특징을 보이고 있음

- 이는 부문별 사업투자비의 경우에서도 마찬가지임

○ 시군이 지역여건 및 특성에 대한 고려가 많은 투자계획을 수립하였다면, 생활여건지수가 낮은 경우 기초생활기반확충 부문에, 또는 은퇴생활여건지수가 낮은 경우 복지부문에 투자를 많이 하였어야 하는데, 이에 대한 연계성이 떨어지고 있음

〈표 3-20〉 지역발전지수와 투자 상관성

구분		지역발전도지수	생활여건지수	지역경쟁력지수	자녀교육생활여건지수	은퇴생활여건지수
총계	상관계수	.198*	.060	.136	.165*	.166*
	유의확률	.012	.450	.088	.038	.036
	N	159	159	159	159	159
문화	상관계수	-.004	-.031	.005	.084	.135
	유의확률	.957	.697	.946	.291	.089
	N	159	159	159	159	159
농림	상관계수	-.327**	-.336**	-.341**	.023	.122
	유의확률	.000	.000	.000	.774	.124
	N	159	159	159	159	159
산업	상관계수	.203*	.031	.157*	.088	.125
	유의확률	.010	.694	.049	.270	.117
	N	159	159	159	159	159
복지	상관계수	.188*	.061	.123	.138	.191*
	유의확률	.018	.445	.122	.083	.016
	N	159	159	159	159	159
환경	상관계수	.101	.056	.124	.055	.127
	유의확률	.207	.482	.118	.489	.111
	N	159	159	159	159	159
수자원 교통	상관계수	.290**	.216**	.300**	.139	.066
	유의확률	.000	.006	.000	.081	.407
	N	159	159	159	159	159
기초생활기 반확충	상관계수	.012	.003	.014	.157*	.156*
	유의확률	.878	.972	.863	.048	.049
	N	159	159	159	159	159

주: 1. 지역발전도지수는 성장촉진지역 선정시 활용되는 낙후도 지수를 활용하였으며, 생활여건지수는 한국 지방행정연구원(2006)의 지수, 지역경쟁력지수, 자녀교육생활여건지수, 은퇴생활여건지수는 지역발전위원회(2010)의 지수를 활용

2. ** 상관계수는 0.01 수준(양쪽)에서 유의/ * 상관계수는 0.05 수준(양쪽)에서 유의

□ 지역발전도 세부지표와의 상관성

- 지역발전도를 가늠하는 인구, 고령화 비율, 도로포장률 등 관련 지표와 기초생활권 사업투자비간의 상관성을 분석한 결과에서도 양자간의 상관성은 높지 않음
 - 고령화 비율과 농림수산 부문 투자비간의 0.422 정도의 상관계수를 보일 뿐, 대부분의 지표간의 상관성은 낮은 것으로 나타남
- 예컨대, 도로포장률이 낮은 경우 수자원교통부문의 투자비가 높거나, 문화기반 시설수가 낮은 경우 문화체육관광부문의 투자비가 높거나 하는 상관관계성을 보이지 않음
 - 대체적으로 지역의 여건에 대한 면밀한 검토와 이에 기반한 사업군의 예산편성의 정합성이 떨어지는 것으로 해석할 수 있음
 - 이외에 각 부문의 사업군이 교통과 문화뿐만 아니라, 수자원, 체육/관광 사업 투자를 포괄하고 있기 때문에 도로, 문화기반시설 등의 개별 지표와의 상관성을 나타내기 어려운 측면이 있기 때문이기도 함

〈표 3-21〉 지역발전 관련 하위지표 상관성

구분		인구	인구밀도	인구변화율	고령화비율	도로포장률	상하수도 보급률	문화기반 시설수
총계	상관계수	.306**	.218**	.140	-.110	-.037	.104	-.240**
	유의확률	.000	.006	.078	.171	.649	.196	.002
	N	159	159	159	157	153	157	157
문화	상관계수	.113	.038	-.031	.048	-.111	.017	-.055
	유의확률	.157	.638	.695	.555	.172	.828	.495
	N	159	159	159	157	153	157	157
농림	상관계수	-.201*	-.287**	-.376**	.422**	-.142	-.355**	.266**
	유의확률	.011	.000	.000	.000	.079	.000	.001
	N	159	159	159	157	153	157	157
산업	상관계수	.290**	.246**	.106	-.120	-.068	.105	-.248**
	유의확률	.000	.002	.182	.134	.403	.191	.002
	N	159	159	159	157	153	157	157
복지	상관계수	.265**	.195*	.152	-.123	-.021	.085	-.183*
	유의확률	.001	.014	.056	.124	.793	.288	.022
	N	159	159	159	157	153	157	157
환경	상관계수	.187*	.095	.050	-.061	-.092	.111	-.112
	유의확률	.018	.233	.534	.445	.258	.167	.164
	N	159	159	159	157	153	157	157
수자원 교통	상관계수	.336**	.303**	.246**	-.262**	.067	.240**	-.221**
	유의확률	.000	.000	.002	.001	.410	.002	.005
	N	159	159	159	157	153	157	157
기초생활 기반확충	상관계수	.035	.034	-.009	.002	.017	.048	-.059
	유의확률	.659	.673	.915	.982	.830	.550	.462
	N	159	159	159	157	153	157	157

주: ** 상관계수는 0.01 수준(양쪽)에서 유의/ * 상관계수는 0.05 수준(양쪽)에서 유의

(2) 지방재정 상관성

□ 사업별 투자비 상관성

- 기초생활권 사업투자비와 지방재정 관련 지수·지표와의 상관성을 분석한 결과, 상관성이 매우 낮게 나타남
 - 기초생활권 사업투자계획이 지방재정운용과 연계되어 있지 않음을 나타냄

〈표 3-22〉 지방재정 관련 지수와 투자 상관성

구분		건전성	효율성	정책사업투자비 비율	중기재정계획 운영비율	예산 집행율	재정자립도
총계	상관계수	0.117	0.003	-0.139	0.177*	-0.079	.130
	유의확률	0.143	0.965	0.083	0.026	0.327	.105
	N	157	157	157	157	157	157
문화	상관계수	0.065	0.125	0.099	0.150	-0.005	-.073
	유의확률	0.422	0.118	0.218	0.060	0.948	.364
	N	157	157	157	157	157	157
농림	상관계수	0.244**	0.183*	-0.002	-0.080	0.041	-.342**
	유의확률	0.002	0.022	0.977	0.320	0.612	.000
	N	157	157	157	157	157	157
산업	상관계수	0.110	0.016	-0.204*	0.169*	0.046	.140
	유의확률	0.170	0.842	0.010	0.034	0.566	.081
	N	157	157	157	157	157	157
복지	상관계수	0.135	-0.024	-0.149	0.078	-0.057	.128
	유의확률	0.091	0.762	0.062	0.330	0.479	.111
	N	157	157	157	157	157	157
환경	상관계수	0.223**	-0.025	-0.037	0.059	0.102	.047
	유의확률	0.005	0.755	0.643	0.460	0.205	.563
	N	157	157	157	157	157	157
수자원 교통	상관계수	0.034	-0.145	-0.156	0.054	-0.076	.254**
	유의확률	0.669	0.069	0.052	0.502	0.346	.001
	N	157	157	157	157	157	157
기초생활 기반확충	상관계수	0.081	-0.039	-0.148	0.033	-0.172*	-.046
	유의확률	0.314	0.628	0.064	0.685	0.031	.571
	N	157	157	157	157	157	157

주: 1. 지방재정 관련 지수는 한국지방행정연구원(2009)의 지방재정진단지수 중 건전성 지수와 효율성 지수 및 각 하위지표를 활용

2. ** 상관계수는 0.01 수준(양쪽)에서 유의/ * 상관계수는 0.05 수준(양쪽)에서 유의

□ 재원분담별 투자비 상관성

- 재정자립도와 지방비 분담율 상관관계를 살펴보기 위해, 재원분담별 투자비와 재정자립도와의 상관성을 분석한 결과, 재정자립도가 높은 시군의 경우 지방비 분담율이 높아지는 정도의 상관성은 Pearson 분석으로 0.397 정도로 나타나 어느 정도 상관관계가 있는 것을 나타냄
 - 그러나 국비 분담율과 민자 분담율의 경우, 재정자립도와의 관계는 유의하지 않게 나타남

〈표 3-23〉 재정자립도와 재원분담간 상관계수

구분	Pearson	Spearman
총투자액	0.152	0.115
국비	-0.034	-0.156
지방비	0.397**	0.261**
민자	0.095	0.020

주: **상관계수는 0.01 수준(양쪽)에서 유의

제2절 기초생활권 재정계획의 문제점

1. 사업투자계획 수립의 미흡

- 사업의 투자계획을 수립하고 재정배분방안을 계획하는 등의 재정계획은 기초생활권 발전사업의 실효성을 높이는데 필수적인 계획내용임에도 불구하고 사업투자계획 수립이 미흡한 시군이 많았음
- 투자계획 수립이 미흡한 경우는 계획서 작성, 연도별 예산편성, 신규 및 계속사업의 구분부족, 연도별 사업과 총계의 불일치 등 다양
 - 일부 시군의 경우, 계획서 작성이 상당히 부실하여, 총 사업예산조차 제시하고 있지 않은 경우도 있음

- 연도별 투자계획을 수립하지 않거나 부문별 투자계획을 제시하지 않은 시군들도 있었음
- 계속사업과 신규사업의 구분이 제대로 제시되어 있지 않은 경우도 있었으며, 어떤 시군의 경우 종료되는 사업임에도 계속사업으로 편성하는 사례도 일부 있었음
- 일부 시군의 경우 총 사업비와 연도별 사업의 총계 또는 부문별 사업의 총계가 일치하지 않은 경우도 있음
- 국고 보조 가운데 광특회계의 경우, 광역계정, 개발계정의 구분이 불명확한 시군도 일부 있었음

2. 합리적인 재정계획 수립 미흡

- 과도한 사업비 책정 등으로 시군의 가용예산, 재정지출 규모에 대한 고려없이 재정계획 수립
- 5개년 사업투자계획인 만큼 5년간의 지방재정 운용방안을 고려하여 사업 및 투자계획을 수립해야 함에도 불구하고 지방재정을 고려한 합리적인 재정계획이 수립되지 못함
- 5년간의 중기적인 관점으로 계획이 수립되어야 함에도 불구하고, 기존사업의 존속과 계획 기준년도의 차년도 사업인 '11년 사업계획 수립에만 몰두하여 '12년부터는 오히려 사업비가 감소하는 투자계획이 수립됨
- 특히 재원의 편성에 있어 지역의 특화 발전을 도모하기 위한 사업개발, 예산편성이라기 보다는 계획서에 사업과 예산이 누락됨에 따른 불이익을 최소화하기 위한 접근에서 재정계획을 수립하는 문제도 노출
 - 이런 경우 선택과 집중성이 떨어지는 장기종합발전계획과 비슷한 모양의 재정계획을 수립하고 있음

3. 지역특화발전 투자비 편성 부족

- 기초생활권 발전계획의 목적은 시군의 특화발전임에도 불구하고 종합발전계획으로 수립한 예가 많아 지역의 특화발전을 달성하기에 필요한 규모의 예산편성이 이루어지지 못하고 있음
 - 특화전략과 그에 따른 사업편성의 문제는 차지하고서도, 명시적인 지역의 특화사업 편성 비중이 상당히 낮음
- 기초생활권 발전계획의 비전 및 목표 수립에서 지역특화발전에 목표를 둔 시군의 사례분석 결과, 총 투자비중 지역특화사업에 투자되는 비중은 매우 낮게 나타남
 - 엑스포 개최를 통한 국제도시 도약을 목표로 삼은 A시의 경우, 총 투자비 대비 7.33%만을 관련 사업비에 투자

〈표 3-24〉 A시의 특화발전사업비 비중

(단위: 백만원)

구분	총투자액	문화체육 관광	농림 수산	산업 경제	보건 복지	환경	수자원 교통	기초생활 기반확충
총액 (A)	611,419	111,600	129,645	58,276	6,040	49,442	48,995	207,421
특화사업투자액 (B)	44,800	4,000	0	40,800	0	0	0	0
비율 (B×100/A)	7.33	3.58	0.00	70.01	0.00	0.00	0.00	0.00

주: 특화사업의 판별은 계획의 전체 비전과 목표와 동일한 목표로 추진되는 사업으로 봄

4. 연계협력 투자계획 및 제도기반 미흡

- 163개 시군 가운데 공동계획을 수립한 지역은 4곳으로 전반적으로 공동계획의 수립이 미흡
- 163개 시군 가운데 연계협력 사업의 발굴은 391개에 이르렀으나 예산편성의 비중은 상당히 적은 규모(4.0%)에 머무르고 있음
- 연계협력사업의 경우, 사업투자비를 제시하지 않은 시군이 많으며, 협력사업을 제시한 경우에도 협력의 수준이 낮은 구상단계의 계획만을 제시한 경우가 많음

- 사업비를 제시한 시군의 경우에도 총 사업비중 해당 시군의 부담 금액을 제시하고 있지 않은 경우도 많음
- 연계협력사업을 특수한 부문으로 파악하여 총사업비에 포함시키지 않은 경우도 존재
- 이처럼 시군간 연계협력이 그리 활성화되지 않은 이면에는 연계협력 사업에 대한 재정보호 등 제도적 기반이 부족한 요인이 자리하고 있기 때문임
 - 기초생활권은 평가를 통해 30개의 사업을 선정할 후, 그 가운데 부처의 검토를 거쳐 최종적으로 14개를 선정하여 국고보조율 10% p 인센티브를 부여
 - 광역경제권에서는 ‘10월까지 선도사업과 연계적 효과를 발휘할 수 있는 30개 사업을 선정하여 3년간 540억원을 지원할 예정
 - 그러나 연계협력에 대해서 보다 안정적인 재원을 지원할 수 있는 제도기반이 구축되어 있지는 않은 형편임

〈표 3-25〉 연계협력의 재정지원 실태

(단위: 백만원)

구분	재정지원('10년)	비고
기초생활권	- 14개 우수 연계시군 사업 선정 - '10년 예산편성에 10% p 인센티브 부여	- 법적, 제도적 기반 부재
광역경제권	- 선도사업과 연계효과 큰 사업 30개 선정 - '10년 540억원 인센티브 부여 * 3년마다 평가를 통해 지속성 판단	- 법적, 제도적 기반 부재

5. 시군의 기획, 예산, 사업부서 협력체계 미흡

- 기초생활권 계획은 시군의 기획, 예산, 사업부서의 긴밀한 협력하에서 수립되어야 함에도 불구하고, 유기적인 협력체계가 이루어지지 못함
 - 이로 인해 지방재정 운용계획에 대한 깊이 있는 고려없이, 기초생활권 발전사업투자계획이 수립됨
 - ※ 기초생활권 사업투자비와 지방재정 관련 지표와의 상관성 분석결과, 상관성이 낮게 나타남

- 아울러 시군의 기획, 예산, 사업부서 뿐 아니라 주민, 전문가 등을 포함한 보다 넓은 범위의 협력체계의 구축이 부족
- 재정DB 구축 및 분석으로 발견된 시군 재정계획서상의 오류는 관련 부서 및 주민, 전문가 등의 긴밀한 협력 속에서 계획이 수립되지 않은 점에서 기인하는 것으로 판단됨



제 4 장 기초생활권 재정계획의 개선방안

제1절 기본방향
제2절 주요시책

2010
Global Leader KRILA



제4장

기초생활권 재정계획의 개선방안

제1절 기본방향

1. 시·군 특화발전의 자원편성

 특화발전 자원편성

○ 기초생활권 발전계획의 목적은 시군의 특화발전

- 5년간의 재정계획인 기초생활권 발전계획은 5년 동안 투자해야할 총 재원에 대한 계획인 ‘종합발전계획’이 아니라 특화발전을 달성하기 위한 ‘특화 투자계획’임
- 따라서 기초생활권 재정계획은 지역의 특화발전을 달성하기에 필요한 규모의 재원에 대한 투자계획임

○ 특화발전에 소요되는 재원의 면밀한 검토

- 전체를 망라한 종합적 관점의 재정계획이 되지 않기 위해서는 시군의 여건과 장점을 살릴 수 있는 특화발전의 내용설정이 선행되어야 함
- 그런 다음 시군의 특화발전을 위해 필요한 규모를 산출하기 이를 투자하기 위한 특화 재정계획의 수립이 필요

 전략적, 과학적 자원편성

○ 재정계획의 전략화 도모

- 시군 재정계획은 5년이라는 중기에 걸친 계획이므로 시군 재정계획의 전략적 접근이 필요
- 특화발전을 달성하기 위한 전략적 투자계획을 위해서는 이를 달성하기 위한 사업의 중요도, 우선순위 등에 대한 검토를 토대로 한 전략적인 접근이 필요

○ 재원투자 계획의 과학화

- 금번 기초생활권 5개년 발전계획에서 누락되면 예산지원에서 불이익을 받을지도 모른다는 우려 속에서, 전략적으로 재원계획을 수립하기보다는 종합계획으로서 재원계획을 수립한 측면이 많음
- 시군의 재정계획은 시군의 가용예산, 재정지출, 중앙의 광특 및 일반회계 지원 가능성 등을 염두에 둔 과학적 접근이 필요

2. 재정계획의 효율성 제고

□ 투자의 효율성 고려

○ 중앙지원 사업을 반영한 예산편성

- 재정이 열악한 시군은 자체재원만으로 재정계획을 수립하기 어려운 점을 고려하여 중앙의 예산지원을 효율적으로 활용할 수 있는 관점의 재정계획을 수립
- 계속 사업은 물론이고, 특히, 신규로 시행하고자 하는 사업의 경우 중앙의 예산지원 뿐 아니라 일반회계 공모사업 등을 활용한 재정계획의 수립에 대한 고려가 필요

○ 투자의 효율성을 고려한 예산편성

- 문화관광, 산업경제, 농림수산 등에서 지역의 특화발전에 보다 효율적인 부분에 투자
- 동시에 사업별 B/C 분석 등에 근거하여 투자의 효율성이 큰 사업을 고려하여 예산을 편성

□ 연도별, 단계별 투자고려

○ 연도별 재원의 효율적 배분

- 5개년에 걸친 재정계획인 만큼 투자의 효과를 극대화하고 투자의 연도간의 연속성을 확보하기 위한 차원의 접근이 필요
- 일반회계, 광특회계, 자체재원, 민자 등의 연도별 증액원칙, 연도별 적정한 배분 원칙 아래 재원을 편성

○ 단계별 투자계획의 수립

- 재원조달의 총량을 고려하여 사업집행을 보다 효율적으로 지원하기 위한 단계적 투자계획의 수립

□ 규모의 경제에 의한 투자계획

○ 사업의 복합화

- 국가균형특별법 제39조가 규정하고 있는 지방자치단체 상호간 공동사업 및 지역개발계정 시설복합화 사업의 예산편성 우선반영 및 지원규모·보조비율 등 차등지원을 활용
- 시군 내 혹은 시군간의 사업의 복합화를 통해 예산투자의 규모의 경제를 확보

○ 연계협력의 활성화

- 시군간에 시설에 대한 공동투자 등으로 인한 투자의 규모의 경제성을 확대하는 재정계획을 수립
- 시군의 행정구역의 경계를 벗어나 공동으로 사업에 대한 투자계획을 수립함으로써 재원투자의 효율성을 확보함과 동시에 투자사업의 범위를 확대

3. 시군의 관련 부서의 협조

□ 관련 부서 등의 협력

○ 재정계획에 대한 시군의 기획, 예산, 사업부서 등의 협력

- 재정계획은 시군의 기획, 예산 부서 뿐 아니라 문화관광, 농림수산, 산업경제 등 사업군 전체의 투자계획
- 따라서 재정계획의 수립을 위해서는 시군의 기획, 예산, 사업군 관련부서의 유기적인 협조가 중요

○ 단체장, 전문가, 주민 등의 협력 확보

- 기초생활권 발전계획에 대한 의지와 추진력을 가지는 단체장, 시군 내외의 전문가, 주민 등의 재정계획의 수립에 다양한 형태로 참여하는 협조체계를 구축
- 참여의 형태는 자문, 컨설팅, 유선 등 시군의 사정과 편리에 따라 선택하여 운영

재정계획의 리스크 관리

○ 재정계획 관리시스템 구축

- 대부분의 시군에서 시군 기초생활권 발전 재정계획에는 상당한 재원이 투자되기 때문에 리스크 관리, 투자의 시기 등을 효율적으로 관리할 필요가 있음
- 총량적, 사업군별 등으로 재정투자를 점검하고 리스크를 관리할 수 있는 시스템을 구축, 운영

제2절 주요시책

1. 자체재원과 연계한 재정계획 수립

자체재원을 고려한 투자계획 수립

○ 중앙정부 등 의존재원의 비율 축소

- 시군 재정계획 분석에서처럼, 5년 동안의 전체적인 재원을 재정부 등의 관계에서 불이익을 받지 않으려는 관점에서 편성하고 있음
- 투자계획에 있어서도 사업예산의 규모와 증가율을 지나치게 높게 산정하고 있으며, 광역-지역발전특별회계도 매년 10-25% 증가하는 것으로 높게 책정하고 있음
- 대부분의 시군이 재정자립도가 낮은 상황임에도 불구하고, 의존재원의 증가율과 비중을 지나치게 높게 산정하고 있어 이에 대한 축소가 필요

○ 자체재원을 고려한 합리적 투자계획 설립

- 기존 및 장래의 자체재원과 의존재원의 비율의 합리적 추정과 전망에 따른 시군의 재정계획을 수립

자체재원을 고려한 연차별 계획의 수립

○ 동원가능한 재원의 파악

- 세입 등 자체재원의 조달이 쉽지 않은 시군의 입장에서는 민간자본 유치방안,

적정한 재정규모, 적정한 총사업비 규모, 적정한 국비와 지방비의 구성비 등을 종합적으로 고려하여 동원가능한 재원을 파악

- 재정계획의 규모성을 수정계획 수립에 반영
 - 시군이 수립한 기초생활권 발전계획을 5년 동안의 사업과 예산이 연계된 Master Plan으로 지위를 상승
 - 이를 위해서는 5년 동안의 기초생활권 계획의 수정계획 수립시 시군 재정계획의 규모를 고려한 실천적인 계획을 수립
 - ※ 시군 재정계획의 분석 결과, 예산의 비합리적 규모성을 보여주는 단적인 예가 5년동안 총 투자규모 상위 20위 가운데 낙후지역에 해당하는 지역인 신안(4,165,894백만원), 함양(3,932,948백만원) 등이 속하고 있음
 - ※ 참고로 청주는 3,199,014백만원이며, 수원은 2,904,382백만원 등임

2. 재정계획 수립의 중기재정 계획 연동제 시행

- 시군 재정계획의 통합성 강화
 - 시군의 일정기간의 중기재정계획 수립
 - 시군의 기초생활권 계획의 재정계획은 시군이 계획, 시행하고 있는 예산계획과 연계하여 재정계획의 통합성과 정합성을 확보할 필요가 있음
 - 시군은 재정의 건전화와 효율화를 위해 가용재원의 범위를 정하고 그 범위 내에서 5년 정도의 중기재정 계획을 수립
 - 재정계획의 통합성 강화
 - 다양한 부문에 걸친 시군 기초생활권 재정계획을 시군이 계획, 시행하고 있는 중기재정계획과 연동
 - 연동의 범위는 시군이 사후적으로 배정받은 재정계획 예산의 총량, 사업군별 한계 등임
- 중기 재정계획과 연계한 재정계획 수립
 - 중기재정계획과 연계한 기초생활권 시군 재정계획 수립
 - 중기 재정계획의 총량은 지역 특화발전을 달성하기 위해 수립하는 시군 기초생활권 재정계획에 비해 총량이 많음

- 연계의 방법은 중기재정계획의 예산의 총량 가운데, 사후적으로 결정되는 광
특회계의 실링, 사업계획의 내용 등임
- 시군 재정계획 수립시 협력체계의 활용
 - 재정계획과 합리적인 연계를 위해 재정계획 관리의 협력체계 시스템을 활용하
여 객관성을 배가
 - 5년 동안의 기본계획은 물론이고 연도별 시행계획도 가용예산의 총액, 사업의
내용 등을 중기재정계획과 연계

3. 신규·계속사업 배분 모니터링

종료사업과 계속사업의 모니터링

- 종료사업과 계속사업의 명확한 판별
 - 시군의 재정계획에서는 종료사업임에도 지속적인 재원을 확보한다는 차원에서
계속사업으로 예산을 편성
 - 이 경우는 사업이 종료됨으로 인해, 종료된 해 이후에는 예산지원을 받기 어려
운 상황이기 때문에 허수의 예산이 편성되는 결과를 초래
 - 시군의 재정계획 총량 가운데 종료사업이 늘어나면 그에 비례해서 신규사업이
증가해야 함에도 불구하고 그렇지 못한 상황이 발생하고 있음
- 종료사업과 계속사업 모니터링
 - 시군은 종료사업과 계속사업에 대한 체계적이고 지속적인 모니터링 시스템을
구축할 필요가 있음
 - 동시에 신규사업의 개발, 발굴, 계획의 대상이나 양에 대해서도 지속적이고 체
계적으로 관리

신규사업의 합리적 계획

- 지역특화 및 포괄보조에 적합한 신규사업의 발굴
 - 지역의 특화발전과 10대 기초생활권 발전전략에 적합한 시군의 신규사업을 개발,
발굴

- 신규사업의 총량, 부문별 신규사업, 신규사업의 우선순위 등에 대한 계획 수립
- 기능군의 확대에 의한 신규사업의 계획
 - 국가는 정책적으로 신규사업의 세부적 사업을 통합 내지 폐지하는 대신 기능군으로 개편함과 동시에 포괄화
 - 기능군으로 개편, 확대되는 신규사업에 부합되게 시군의 지역의 신규사업을 발굴하고 이를 재정계획에 반영하고 모니터링

4. 연계협력사업 재정계획 조정 시스템 구축

□ 협력 수준의 체계적 파악

- 물리적 협력 위주의 재정계획 수립 한계 극복
 - 시군간 협력에 있어 다양한 스펙트럼이 존재하지만 대체적으로 협력수준이 미약
 - 사업추진을 위한 시군의 조합이나 협의체 구성, 협약 등 보다 높은 협력수준 보다는 담당자간의 협의 단계의 사업이 많음
 - 기초생활권 발전이 상당한 비중을 두고 있는 지역의 특화자원 활용, 지역산업의 육성 등의 부문은 저조
 - ※ 사업군 간에도 관할 부처의 분산으로 인해 사업군을 가로지르는 연계 및 협력의 재정계획 수립의 제약요인이 되고 있음

○ 협력수준의 조사 및 파악

- 담당자간 전화, 미팅, 부서장 및 단체장 미팅, 협약체결 등 협력 수준의 단계구분
- 협력 수준, 협력의 내용 파악 및 DB의 구축 및 체계적인 관리

□ 시도 및 중앙의 협력 지원 시스템 구축

- 연계 및 협력사업 재정계획 효율화 위한 시도의 역할 강화
 - 해당 시도내의 기초지자체간의 협력의지, 협력정보의 매개, 파트너 연결 등 시군간의 협력을 보다 활성화하기 위해 시도 중심의 협력지원 시스템 구축
 - ※ 연계협력 시도 지원단(가칭)을 구성

- 사업군간의 협력을 지원하기 위한 중앙지원 강화
 - 시도간이나 광역 경제권간의 협력을 촉진, 지원할 수 있는 중앙차원의 연계협력 사업 지원체계 구축
 - ※ 연계협력 중앙 지원단(가칭)을 구성
 - 지역발전위원회 또는 기초생활권 시군 간의 협력에 대해서 자치단체를 총괄하고 있는 부처(가령 행안부)가 사업군간의 연계 협력을 지원

5. 재정계획 지원단 구성, 운영

□ 시군 재정계획 지원단 구성

- 지원단 구성
 - 시군 재정계획을 지원하기 위한 계획수립 자문 전문가 등으로 구성
 - ※ 전문가는 지방재정 및 지역발전 등 관계자로 구성
- 지원단 운영 및 지원
 - 시군 차원의 재정계획 지원단은 지리적 접근성을 중시하고 면접접촉의 지원을 강화하는 관점에서 운영
 - 재정계획 수립의 합리성, 규모성, 사업간 우선순위, 신규 및 계속사업, 연계 및 협력사업 등 제반을 시군에 따라 맞춤형으로 자문

□ 시도 재정계획 지원단 구성

- 지원단 구성
 - 지원단의 구성은 기초생활권 발전계획, 시도 및 시군의 중기재정계획 등의 분야에 식견과 경험을 소유한 전문가로 구성
- 지원단 운영
 - 지원단은 시도 차원에서 시도의 정책 및 발전방향과의 시군 재정계획의 정합성 등 제한적 영역의 재정계획에 대해 자문, 조정
 - 지역위 및 행안부와 지속적으로 긴밀하게 연계하여 자문의 전문성을 제고함과 동시에 중앙의 정책취지와 연계성 강화

참 고 문 헌

- 기장군, 달성군, 강화군, 용진군, 울주군, 수원시, 성남시, 의정부시, 안양시 등 전국 159개 시·군 발전계획서
- 영주시·봉화군, 청송군·영양군 공동지역 발전계획서
- 기획재정부, 2009, 광역·지역발전특별회계 예산안 작성 세부지침
- 기획재정부, 2010, 광역·지역발전특별회계 예산편성 관련 설명자료
- 조기현, 2010, “포괄보조금의 도입과 기초생활권 발전계획의 정책의의”, 전남비전 21
- 지역발전위원회, 2009, 상생과 도약을 위한 지역발전 5개년 계획(2009~2013년)
- 지역발전위원회, 2009, 지도로 보는 이명박 정부 지역발전정책
- 지역발전위원회, 2009, 지역발전정책의 이해와 지역환경 분석방법
- 지역발전위원회, 2010, 한눈에 보는 기초생활권 발전계획
- 지역발전위원회·행정안전부·한국지방행정연구원, 2009, 기초생활권 발전계획 수립 실무자 교육
- 한국지방행정연구원, 2009, 기초생활권발전 계획수립 매뉴얼
- 행정안전부, 2010, 2010년도 지방자치단체 예산개요



부 록

부록 1 기초생활권발전계획 자원별 예산DB

2010
Global Leader KRILA



부록 1 기초생활권발전계획 자원별 예산DB

배
과

시도	시군	총 투자액	구비												지방비				민자	
			일반회계		광역계정		특별회계		기타	소계	도비	시군비		소계	백만원					
			백만원	%	백만원	%	백만원	%				백만원	%			백만원	%	백만원		%
대구	달성군	5,492,179	693,194	12.6	326,699	5.9	614,328	11.2	941,027	17.1	0	0.0	1,634,221	29.8	0	0	926,818	16.9	2,931,140	53.4
	영진군	733,271	51,674	7.0	0	0.0	450,084	61.4	450,084	61.4	0	0.0	501,758	68.4	0	0	231,391	31.6	122	0.0
	울주군	1,086,914	52,253	4.8	3,441	0.3	105,180	9.7	108,621	10.0	8,519	0.8	169,393	15.6	0	0	673,481	62.0	244,040	22.5
	수원시	2,904,382	707,012	24.3	0	0.0	115,465	4.0	115,465	4.0	250	0.0	822,727	28.3	0	0	1,860,240	64.0	221,415	7.6
	의정부시	1,096,778	230,625	21.0	42,890	3.9	3,799	0.3	46,689	4.3	0	0.0	277,314	25.3	117,296	466,582	583,878	53.2	235,586	21.5
	안양시	922,904	228,878	24.8	25,477	2.8	25,373	2.7	50,850	5.5	0	0.0	279,728	30.3	0	0	542,466	58.8	100,710	10.9
	광명시	944,631	54,135	5.7	50,618	5.4	57,209	6.1	107,827	11.4	0	0.0	161,962	17.1	0	0	253,963	26.9	528,706	56.0
	평택시	232,910	0	0.0	35,158	15.1	101,623	43.6	136,781	58.7	0	0.0	136,781	58.7	0	0	84,851	36.4	11,278	4.8
	고양시	1,426,179	191,074	13.4	0	0.0	183,755	12.9	183,755	12.9	0	0.0	374,829	26.3	206,184	762,783	968,967	67.9	82,383	5.8
	과천시	3,363,950	4,855	0.1	0	0.0	246,032	7.3	246,032	7.3	0	0.0	250,887	7.5	0	0	857,696	25.5	2,255,367	67.0
	남양주시	2,218,908	166,905	7.5	72,487	3.3	0	0.0	72,487	3.3	336	0.0	239,728	10.8	141,263	1,222,439	1,363,702	61.5	615,478	27.7
	오산시	162,034	3,130	1.9	0	0.0	61,866	38.2	61,866	38.2	0	0.0	64,996	40.1	0	0	79,083	48.8	17,955	11.1
	시흥시	2,658,974	41,564	1.6	23,636	0.9	74,913	2.8	98,549	3.7	1,220	0.0	141,333	5.3	97,281	2,308,362	2,405,642	90.5	111,999	4.2
	군포시	785,578	125,470	16.0	3,889	0.5	1,053	0.1	4,942	0.6	0	0.0	130,412	16.6	77,235	404,911	482,146	61.4	173,020	22.0
	용인시	970,093	64,687	6.7	0	0.0	73,796	7.6	73,796	7.6	0	0.0	138,483	14.3	3,111	815,529	818,640	84.4	12,970	1.3
	파주시	1,085,850	295,034	27.2	0	0.0	62,430	5.7	62,430	5.7	0	0.0	357,464	32.9	99,331	297,729	397,059	36.6	331,327	30.5
	안성시	748,456	181,854	24.3	0	0.0	244,197	32.6	244,197	32.6	6,200	0.8	432,251	57.8	0	0	222,603	29.7	93,602	12.5
	화성시	1,401,499	252,303	18.0	27,919	2.0	62,618	4.5	90,537	6.5	5,350	0.4	348,190	24.8	84,834	954,254	1,039,089	74.1	14,221	1.0
	여주군	2,954,579	1,757,294	59.5	156,430	5.3	83,821	2.8	240,251	8.1	0	0.0	1,997,545	67.6	0	0	652,915	22.1	304,119	10.3
	가평군	291,587	0	0.0	513	0.2	156,090	53.5	156,603	53.7	0	0.0	156,603	53.7	55,088	61,383	116,471	39.9	18,513	6.3

경기

〈부록 표 계속〉

(단위: 백만원)

시도	시군	총 투자액	구비										지방비								
			일반회계		광특회계				기타		도비		시군비		민자						
			백만원	%	광역계정	지역계정	소계	백만원	%	백만원	%	백만원	%	백만원		%					
	충천시	772,933	3,633	0.5	3,846	0.5	327,906	42.4	331,752	42.9	0	0.0	335,385	43.4	0	0	163,688	21.2	273,863	35.4	
	원주시	858,735	279,521	32.6	0	0.0	123,463	14.4	123,463	14.4	3,995	0.5	406,979	47.4	66,374	235,137	301,511	35.1	150,245	17.5	
	강릉시	442,664	63,507	14.3	52,885	11.9	110,157	24.9	163,042	36.8	0	0.0	226,549	51.2	0	0	164,410	37.1	51,705	11.7	
	동해시	914,674	47,661	5.2	0	0.0	277,352	30.3	277,352	30.3	585	0.1	325,598	35.6	0	0	279,469	30.6	309,607	33.8	
	태백시	974,213	361,134	37.1	12,406	1.3	33,636	3.5	46,042	4.7	6,108	0.6	413,284	42.4	0	0	324,416	33.3	236,513	24.3	
	속초시	786,213	151,001	19.2	34,386	4.4	37,288	4.7	71,674	9.1	8,215	1.0	230,890	29.4	37,965	189,735	227,700	29.0	327,624	41.7	
	삼척시	537,137	3,706	0.7	187,674	34.9	52,907	9.8	240,581	44.8	1,520	0.3	245,807	45.8	35,810	229,292	265,102	49.4	26,228	4.9	
	평창군	474,915	26,761	5.6	210,872	44.4	3,111	0.7	213,983	45.1	0	0.0	240,744	50.7	23,556	191,689	215,245	45.3	18,926	4.0	
	철원군	1,122,688	233,703	20.8	6,757	0.6	132,838	11.8	139,595	12.4	5,780	0.5	379,078	33.8	0	0	337,007	30.0	406,603	36.2	
	화천군	391,283	25,317	6.5	0	0.0	231,223	59.1	231,223	59.1	372	0.1	256,912	65.7	31,429	99,230	130,659	33.4	3,712	0.9	
	양구군	815,201	318,511	39.1	0	0.0	167,326	20.5	167,326	20.5	0	0.0	485,837	59.6	0	0	283,367	34.8	45,997	5.6	
	인제군	1,309,843	19,951	1.5	89,571	6.8	100,670	7.7	190,241	14.5	0	0.0	210,192	16.0	0	0	189,809	14.5	909,842	69.5	
	고성군	1,189,476	264,260	22.2	10,387	0.9	189,002	15.9	199,389	16.8	0	0.0	463,649	39.0	82,894	180,312	263,206	22.1	462,621	38.9	
	양양군	1,625,229	0	0.0	0	0.0	365,234	22.5	365,234	22.5	0	0.0	365,234	22.5	0	0	525,802	32.4	734,193	45.2	
	정주시	3,199,014	557,151	17.4	55,987	1.8	516,566	16.1	572,553	17.9	0	0.0	1,129,704	35.3	0	0	932,325	29.1	1,136,985	35.5	
	종주시	1,341,557	71,401	5.3	187,762	14.0	307,453	22.9	495,215	36.9	0	0.0	566,616	42.2	0	0	300,850	22.4	474,091	35.3	
	청원군	595,368	123,650	20.8	0	0.0	137,505	23.1	137,505	23.1	0	0.0	261,155	43.9	47,039	259,987	307,026	51.6	27,187	4.6	
	보은군	773,666	246,008	31.8	2,256	0.3	82,788	10.7	85,044	11.0	427	0.1	331,479	42.8	0	0	197,446	25.5	244,741	31.6	
	영동군	910,830	136,081	14.9	12,432	1.4	120,515	13.2	132,947	14.6	16,381	1.8	285,409	31.3	41,079	336,771	377,850	41.5	247,571	27.2	
	증평군	850,370	13,395	1.6	0	0.0	167,482	19.7	167,482	19.7	61,654	7.3	242,531	28.5	0	0	109,018	12.8	498,822	58.7	
	합계																				

〈부록 표 계속〉

배
파

(단위: 백만원)

시도	시군	총 투자액	구비												지범비				민자	
			일반회계		권역개정		관특회계		기타		소계		도비		시군비		민자			
			백만원	%	백만원	%	백만원	%	백만원	%	백만원	%	백만원	%	백만원	%	백만원	%		
충북	괴산군	915,049	169,425	18.5	25,287	2.8	186,843	20.4	212,130	23.2	9,000	1.0	390,555	42.7	0	0	191,194	20.9	333,300	36.4
	음성군	778,818	202,391	26.0	0	0.0	268,459	34.5	268,459	34.5	0	0.0	470,850	60.5	199,925	91,658	291,583	37.4	16,385	2.1
	단양군	519,495	12,602	2.4	31,476	6.1	170,101	32.7	201,577	38.8	0	0.0	214,179	41.2	28,517	87,264	115,781	22.3	189,535	36.5
	전원시	6,775,917	17,816	0.3	412,165	6.1	267,443	3.9	679,608	10.0	59,437	0.9	756,861	11.2	65,074	294,656	359,730	5.3	5,659,326	83.5
	공주시	2,574,951	716,623	27.8	116,730	4.5	65,614	2.5	182,344	7.1	0	0.0	898,967	34.9	0	0	634,700	24.6	1,041,284	40.4
	보령시	2,080,900	251,961	12.1	237,189	11.4	8,429	0.4	245,618	11.8	0	0.0	497,579	23.9	114,134	276,919	391,053	18.8	1,192,268	57.3
	아산시	2,313,990	13,613	0.6	0	0.0	478,417	20.7	478,417	20.7	0	0.0	492,030	21.3	0	0	209,717	9.1	1,612,243	69.7
	서산시	2,845,344	400,388	14.1	10,147	0.4	106,912	3.8	117,059	4.1	1,855	0.1	519,302	18.3	124,422	274,397	398,819	14.0	1,927,223	67.7
	계룡시	277,840	28,199	10.1	314	0.1	59,320	21.4	59,634	21.5	0	0.0	87,833	31.6	20,796	139,433	160,229	57.7	29,778	10.7
	충남	금산군	984,272	92,921	9.4	116,979	11.9	103,348	10.5	220,327	22.4	0	0.0	313,248	31.8	137,368	207,803	345,171	35.1	325,853
부여군		1,171,129	182,580	15.6	45,966	3.9	236,326	20.2	282,292	24.1	1,928	0.2	466,800	39.9	131,977	238,254	370,231	31.6	334,098	28.5
청양군		481,977	102,891	21.3	46,483	9.6	100,916	20.9	147,399	30.6	0	0.0	250,290	51.9	49,503	133,605	183,108	38.0	48,579	10.1
홍성군		1,828,765	650,480	35.6	8,639	0.5	130,062	7.1	138,701	7.6	0	0.0	789,181	43.2	159,472	506,002	665,474	36.4	374,110	20.5
예산군		415,423	50,685	12.2	32,474	7.8	117,102	28.2	149,576	36.0	6,411	1.5	206,672	49.7	57,104	131,438	188,542	45.4	20,209	4.9
태안군		4,672,509	194,115	4.2	167,191	3.6	162,657	3.5	329,848	7.1	0	0.0	523,963	11.2	133,277	252,662	385,939	8.3	3,762,607	80.5
정읍시		1,019,568	126,791	12.4	0	0.0	245,077	24.0	245,077	24.0	127,500	12.5	499,368	49.0	0	0	234,336	23.0	285,864	28.0
진수군		770,688	140,108	18.2	134,106	17.4	53,277	6.9	187,383	24.3	23,807	3.1	351,299	45.6	67,766	193,411	261,178	33.9	158,212	20.5
부안군		825,472	73,636	8.9	50,406	6.1	210,063	25.4	260,469	31.6	1,895	0.2	336,000	40.7	50,063	218,796	268,859	32.6	220,613	26.7
목포시		2,268,566	290,938	12.8	127,124	5.6	205,831	9.1	332,955	14.7	3,678	0.2	627,571	27.7	0	0	815,527	35.9	825,468	36.4
전남	여수시	571,237	0	0.0	24,401	4.3	291,667	51.1	316,068	55.3	0	0.0	316,068	55.3	0	0	201,964	35.4	53,205	9.3

〈부록 표 계속〉

(단위: 백만원)

시도	시군	총 투자액	구비												지방비			민자			
			일반회계		광역개정		관동회계		기타		소계		도비		시군비		소계		백만원	%	
			백만원	%	백만원	%	백만원	%	백만원	%	백만원	%	백만원	%	백만원	%					백만원
전남	나주시	1,519,599	210,680	13.9	36,213	2.4	381,838	25.1	418,051	27.5	0	0.0	628,731	41.4	0	0	417,928	27.5	472,940	31.1	
	광양시	1,040,121	223,714	21.5	1,675	0.2	185,531	17.8	187,206	18.0	880	0.1	411,800	39.6	0	0	395,590	38.0	232,731	22.4	
	담양군	960,273	62,208	6.5	60,588	6.3	199,061	20.7	259,649	27.0	5,525	0.6	327,382	34.1	0	0	263,663	27.5	369,228	38.5	
	곡성군	1,015,346	247,095	24.3	44,749	4.4	142,680	14.1	187,429	18.5	18,317	1.8	452,841	44.6	0	0	410,588	40.4	151,917	15.0	
	고흥군	1,909,806	223,822	11.7	26,184	1.4	412,209	21.6	438,393	23.0	0	0.0	662,215	34.7	0	0	363,887	19.1	883,704	46.3	
	보성군	719,243	69,920	9.7	60,886	8.5	344,579	47.9	405,465	56.4	0	0.0	475,385	66.1	34,347	186,511	220,858	30.7	23,000	3.2	
	화순군	1,200,782	168,487	14.0	59,647	5.0	345,466	28.8	405,113	33.7	0	0.0	573,600	47.8	0	0	471,832	39.3	155,350	12.9	
	정호군	1,797,592	308,855	17.2	7,300	0.4	192,074	10.7	199,374	11.1	0	0.0	508,229	28.3	0	0	208,242	11.6	1,081,121	60.1	
	영암군	535,293	129,222	24.1	0	0.0	123,845	23.1	123,845	23.1	0	0.0	253,067	47.3	0	0	218,680	40.9	63,546	11.9	
	함평군	401,349	6,825	1.7	36,854	9.2	130,015	32.4	166,869	41.6	9,824	2.4	183,518	45.7	3,302	175,510	178,812	44.6	39,019	9.7	
	원도군	1,271,815	90,545	7.1	111,382	8.8	336,560	26.5	447,942	35.2	0	0.0	538,487	42.3	0	0	367,510	28.9	365,818	28.8	
	신안군	4,165,894	479,688	11.5	415,016	10.0	531,636	12.8	946,652	22.7	0	0.0	1,426,340	34.2	0	0	748,323	18.0	1,991,231	47.8	
	경북	포항시	1,150,135	140,308	12.2	248,227	21.6	195,138	17.0	443,365	38.5	0	0.0	583,673	50.7	0	0	316,549	27.5	249,913	21.7
		경주시	5,261,491	1,969,999	37.4	0	0.0	317,570	6.0	317,570	6.0	38,912	0.7	2,326,481	44.2	419,184	1,509,179	1,928,363	36.7	1,006,647	19.1
김천시		755,035	112,500	14.9	0	0.0	340,984	45.2	340,984	45.2	300	0.0	453,784	60.1	0	0	278,428	36.9	22,823	3.0	
구미시		2,054,891	869,810	42.3	182,811	8.9	112,010	5.5	294,821	14.3	0	0.0	1,164,631	56.7	184,452	655,221	839,673	40.9	50,587	2.5	
영주시		3,301,164	416,848	12.6	526,005	15.9	641,525	19.4	1,167,530	35.4	0	0.0	1,584,378	48.0	0	0	793,280	24.0	923,506	28.0	
영천시		1,843,185	803,619	43.6	156,669	8.5	415,158	22.5	571,827	31.0	0	0.0	1,375,446	74.6	126,957	212,783	339,740	18.4	127,999	6.9	
상주시		332,686	154,808	46.5	0	0.0	2,062	0.6	2,062	0.6	0	0.0	156,870	47.2	0	0	158,461	47.6	17,355	5.2	
문경시		716,490	51,356	7.2	83,290	11.6	154,549	21.6	237,839	33.2	911	0.1	290,106	40.5	0	0	298,689	41.7	127,695	17.8	

<부록 표 계속>

(단위: 백만원)

시도	시군	총 투자액	구비										지방비				민자			
			일반회계		관특회계				기타		소계		도비		시군비			백만원	%	
			백만원	%	백만원	%	백만원	%	백만원	%	백만원	%	백만원	%	백만원	%				
경북	경산시	2,945,451	600,245	20.4	313,179	10.6	94,773	3.2	407,952	13.9	3,989	0.1	1,012,186	34.4	208,766	727,539	936,305	31.8	996,960	33.8
	군위군	779,132	0	0.0	141,118	18.1	139,353	17.9	280,471	36.0	35,742	4.6	316,213	40.6	85,146	143,151	228,297	29.3	234,622	30.1
	청도군	371,942	100,025	26.9	50,220	13.5	91,272	24.5	141,492	38.0	0	0.0	241,517	64.9	0	0	123,380	33.2	7,045	1.9
	고령군	324,575	0	0.0	118,645	36.6	88,188	27.2	206,833	63.7	0	0.0	206,833	63.7	0	0	104,920	32.3	12,822	4.0
	경주군	516,289	124,323	24.1	46,231	9.0	107,541	20.8	153,772	29.8	0	0.0	278,095	53.9	41,113	100,516	141,629	27.4	96,565	18.7
	예천군	1,284,666	584,540	45.5	0	0.0	84,556	6.6	0	0.0	669,096	52.1	0	0	523,081	40.7	92,489	7.2		
	봉화군	3,301,164	416,848	12.6	526,005	15.9	641,525	19.4	1,167,530	35.4	0	0.0	1,584,378	48.0	0	0	793,280	24.0	923,506	28.0
	울진군	746,390	55,626	7.5	0	0.0	252,558	33.8	252,558	33.8	4,580	0.6	312,764	41.9	0	0	336,393	45.1	97,233	13.0
	울릉군	267,265	0	0.0	14,633	5.5	157,097	58.8	171,730	64.3	0	0.0	171,730	64.3	27,182	67,753	94,935	35.5	600	0.2
	경남	진해시	234,867	0	0.0	0	0.0	102,591	43.7	102,591	43.7	0	0.0	102,591	43.7	0	0	96,963	41.3	35,313
통영시		1,910,645	125,543	6.6	0	0.0	775,373	40.6	775,373	40.6	0	0.0	900,916	47.2	0	0	738,659	38.7	271,070	14.2
창녕군		482,638	0	0.0	0	0.0	254,408	52.7	254,408	52.7	0	0.0	254,408	52.7	0	0	182,735	37.9	45,495	9.4
남해군		528,151	14,262	2.7	480	0.1	186,261	35.3	186,741	35.4	8,379	1.6	209,382	39.6	0	0	139,677	26.4	179,092	33.9
제주	함양군	3,932,948	244,128	6.2	45,895	1.2	182,724	4.6	228,619	5.8	0	0.0	472,747	12.0	24,846	322,279	347,125	8.8	3,113,076	79.2
	제주시	2,200,054	935,159	42.5	0	0.0	296,004	13.5	296,004	13.5	0	0.0	1,231,163	56.0	0	0	861,911	39.2	106,980	4.9
	서귀포시	3,060,765	311,907	10.2	428,171	14.0	0	0.0	428,171	14.0	847,976	27.7	1,588,054	51.9	0	0	1,340,820	43.8	131,891	4.3

