

# 수도권 규제완화의 효과분석 - 지역간 격차 변화를 중심으로 -

- I. 수도권-비수도권 격차 분석의 배경
- II. 분석방법 및 분석자료
- III. 수도권 규제 시와 규제 완화 시의 격차 분석
- IV. 수도권-비수도권 격차 분석 결과

## 수도권 규제완화의 효과분석 - 지역간 격차 변화를 중심으로 -

### I

#### 수도권-비수도권 격차 분석의 배경

- 2008년 10월 30일 국가경쟁력강화위원회는 ‘국가경쟁력 강화를 위한 국토 이용의 효율화 방안’ 발표에서 우리나라는 국토 면적이 좁고 농·산지의 비중은 높은 반면, 도시적 토지이용비율은 낮아, 다른 주변국들에 비해서 국내기업 및 외국기업 유치에 대한 경쟁력을 상실하고 있다고 발표함
- 도시 및 산업 토지 수요가 지속적으로 증가하는데 반해, 수도권 규제로 인한 토지이용제도의 경직적인 운영으로 원활한 용지 공급에 한계가 드러남
- 과거 수도권 집중억제를 위해 도입된 수도권 규제는 과도한 중복 절차 및 경직적인 규제로 수도권 내 기업활동 및 국가경쟁력의 제약요인으로 작용함
- 효율적인 토지이용을 위하여 중앙중심 및 분산적인 도시계획 전략을 지역중심 및 통합적인 전략으로, 중첩된 용도규제를 단순하고 일치성이 있는 용도규제로, 또한 이용절차를 보다 간소화하여 유연하게 토지를 공급하는 것으로 제시된 효율적인 국토이용 개편방안 외에 규제완화 후의 파급효과에 대한 연구가 사전 제시되어야 함
- 따라서, 본 분석은 수도권 규제와 규제 완화 후의 수도권-비수도권 격차 변화를 비교 분석하는 것이며, 수도권과 비수도권의 격차는 수도권 내, 비수도권 내, 수도권과 비수도권 지역들과의 격차로 나누어져 분석함

II

분석방법 및 분석자료

- 본 분석은 수도권 규제 시와 규제 완화 시의 수도권과 비수도권 지역 격차 변화와 기여도를 분석하기 위해서, Dagum의 지니계수분해법을 사용하였음

$$G = \frac{\Delta}{2\mu} = \frac{1}{n(n-1)} \sum_{i=1}^n \sum_{j=1}^n |y_i - y_j| = \frac{1}{2n^2\mu} \sum_{j=1}^k \sum_{h=1}^k \sum_{i=1}^{n_j} \sum_{r=1}^{n_h} |y_{ji} - y_{hr}|$$

$$G_{jj} = \frac{1}{2n_j^2\mu_j} \sum_{i=1}^{n_j} \sum_{r=1}^{n_j} |y_{ji} - y_{jr}|$$

$$G_{jh} = \frac{1}{n_j n_h (\mu_j + \mu_h)} \sum_{i=1}^{n_j} \sum_{r=1}^{n_h} |y_{ji} - y_{hr}|$$

$$G = \sum_{j=1}^k \sum_{h=1}^k G_{jh} p_j s_h$$

$$G_w = \sum_{j=1}^k G_{jj} p_j s_h$$

$$G_b = \sum_{j=1}^k \sum_{h=1}^k G_{jh} p_j s_h$$

- G = 지니계수
- G<sub>jj</sub> = j지역 내 지니계수
- G<sub>jh</sub> = j지역과 h지역 간 지니계수
- G<sub>w</sub> = 지역 내 지니계수
- G<sub>b</sub> = 지역 간 지니계수
- μ<sub>j</sub> = j지역의 평균
- n<sub>j</sub> = j지역의 인구
- p<sub>j</sub> = j의 하위집단의 상대적 비중
- s<sub>j</sub> = 측정지표의 점유비중

- 기존 연구에서 Dagum의 불균등지수는 일반화된 엔트로피 지수를 이용한 다수의 불균등도 측정지수들보다 정밀한 결과를 제시하는 것으로 나타남
- 분석에 사용된 자료는 1993년부터 2005년까지의 1인당 지역내총생산이며, 수도권은 서울시, 경기도, 인천시 총 3개 시·군·구, 비수도권은 서울시, 경기도, 인천시를 제외한 13개 시·도임

III

수도권 규제 시와 규제 완화 시의 격차 분석

1. 수도권 규제 시의 격차 분석

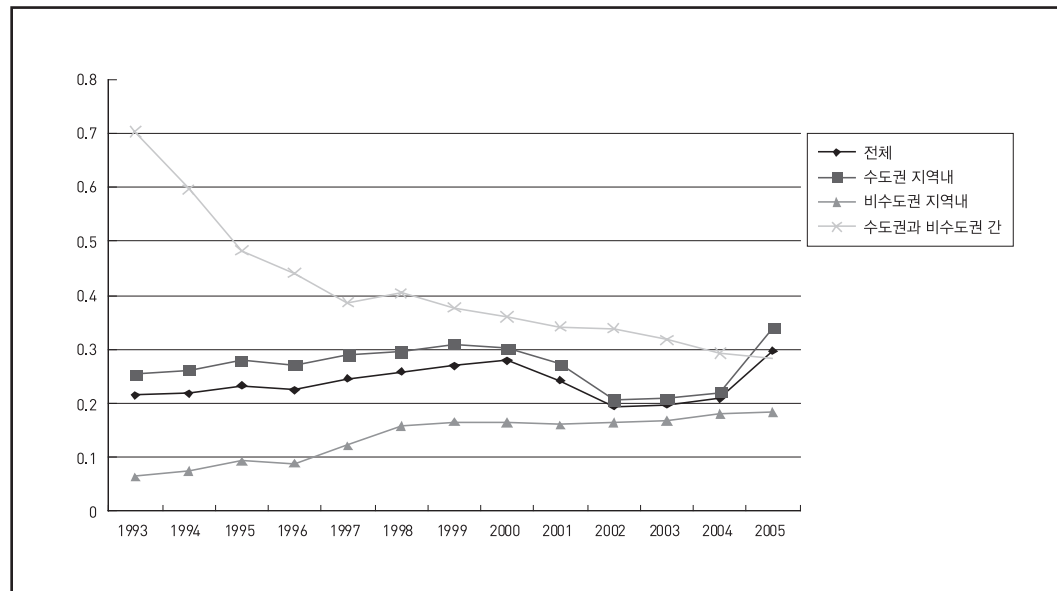
- 수도권 규제에 따른 격차는 1993년 0.215에서 2005년 0.297로 격차가 38.1% 증가한 것으로 분석됨
- 또한 수도권 지역 내 격차도 1993년 대비 33.9% 증가한 0.339로 나타남
- 비수도권 지역 내 격차는 1993년에 비해 2005년에 증가하는 것으로 나타났으나, 증가폭은 수도권 지역 내 격차의 증가폭 보다 약 6배인 187% 증가하는 것으로 나타남
- 수도권 규제로 인한 1993년 ~ 2005년의 수도권-비수도권간 격차변화는 1993년의 0.702에서 2005년 0.283으로 59% 감소하여 격차가 완화되는 추세임

〈표-1〉 수도권 규제에 따른 격차 분석 결과

연도	전체 격차	수도권	지역 내 격차	비수도권
1993	0.215	0.253	0.064	0.702
1994	0.218	0.262	0.075	0.596
1995	0.233	0.279	0.093	0.483
1996	0.224	0.271	0.089	0.441
1997	0.246	0.289	0.122	0.387
1998	0.258	0.296	0.159	0.404
1999	0.269	0.309	0.166	0.377
2000	0.279	0.301	0.165	0.36
2001	0.242	0.272	0.161	0.342
2002	0.195	0.206	0.164	0.339
2003	0.198	0.209	0.168	0.317
2004	0.209	0.22	0.181	0.293
2005	0.297	0.339	0.184	0.283

■ 수도권 규제 시 수도권 내 지역격차는 감소하며, 수도권 내 격차에 대한 서울시의 기여도가 가장 큰 것으로 나타남

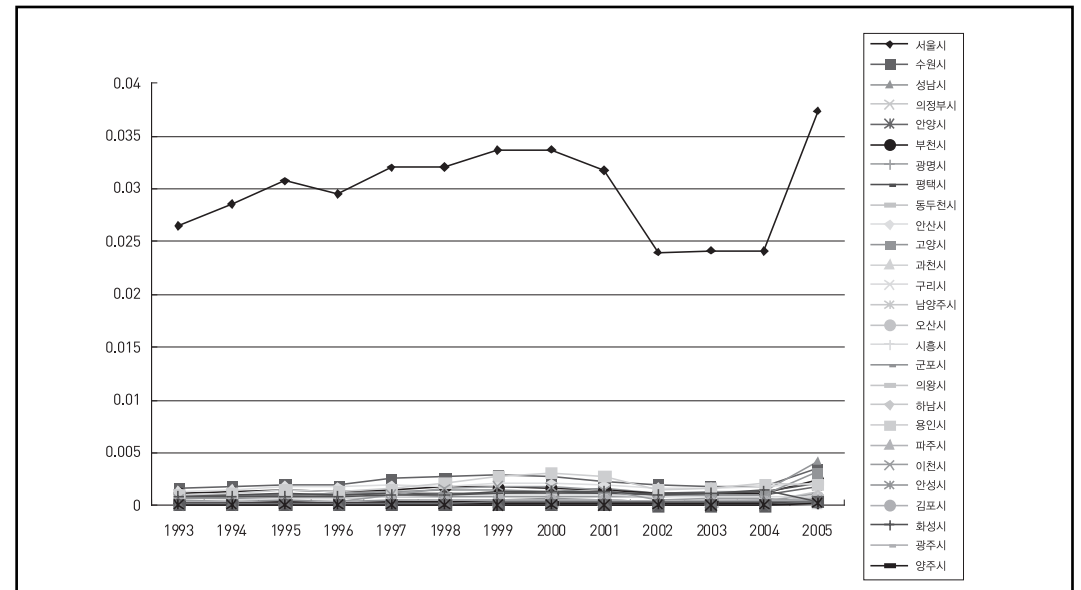
- 수도권 내 지역격차 중, 서울시의 격차는 1993년의 0.02646에서 2005년 0.03737로 41.2% 증가한 것으로 분석됨
- 수도권 내 지역격차 고려 시, 수도권 내에서 가장 격차가 크게 증가한 지역은 동두천시으로써 2005년 격차는 1993년 대비 658% 증가한 것으로 분석되었으며, 다음으로 성남시가 400% 증가한 것으로 분석됨
- 반면, 1993년 대비 2005년 수도권 내 지역격차가 가장 작게 변화한 지역은 화성시으로써, 1993년 대비 2005년 격차는 60% 감소한 것으로 분석됨
- 수도권 내 지역격차 중, 서울시의 지역격차는 다른 지역에 비해서 최소 10배 이상 차이 나는 것으로 분석되어 서울시가 수도권 내 격차에 미치는 영향이 가장 큰 것으로 판단됨



〈그림 1〉 수도권 규제에 따른 연도별 격차 추이

〈표-2〉 수도권 규제에 따른 수도권 내 지역격차 분석 결과

구분	1993	1994	1995	1996	1997	1998	1999	2000	2001	2002	2003	2004	2005
서울시	0,02646	0,02857	0,03072	0,02952	0,03202	0,03204	0,03364	0,03372	0,03178	0,02398	0,02415	0,02411	0,03737
수원시	0,00174	0,00185	0,00206	0,00193	0,00257	0,00274	0,00292	0,00284	0,00231	0,00199	0,00184	0,00176	0,00354
성남시	0,00085	0,00094	0,00111	0,00115	0,00128	0,0015	0,00148	0,00141	0,00174	0,00119	0,00131	0,00133	0,00425
의정부	0,00031	0,00032	0,00034	0,00033	0,0004	0,00041	0,00042	0,00042	0,00045	0,00045	0,00043	0,00043	0,00131
안양시	0,00099	0,00101	0,00107	0,00103	0,00112	0,00116	0,00122	0,00125	0,00115	0,00096	0,00099	0,00103	0,00186
부천시	0,00124	0,00133	0,00146	0,00134	0,00143	0,00183	0,00175	0,00174	0,0015	0,00123	0,00121	0,00126	0,00254
광명시	0,00044	0,00045	0,00047	0,00045	0,00046	0,00044	0,00053	0,00051	0,00054	0,00045	0,00045	0,00042	0,00115
평택시	0,00096	0,00101	0,00115	0,00109	0,00121	0,00107	0,00129	0,00129	0,00127	0,00112	0,00119	0,00139	0,00219
동두천	0,00012	0,00012	0,00012	0,00014	0,00015	0,0002	0,00016	0,00015	0,00016	0,00014	0,00016	0,00015	0,00091
안산시	0,0014	0,00153	0,0018	0,00177	0,00191	0,00188	0,00213	0,00211	0,00194	0,00166	0,00171	0,00182	0,00219
고양시	0,0007	0,00071	0,00076	0,00074	0,00079	0,00083	0,00086	0,00093	0,00093	0,00087	0,00097	0,00103	0,00318
과천시	0,00013	0,00015	0,00016	0,00017	0,00018	0,00018	0,00021	0,0002	0,00018	0,00021	0,0002	0,0002	0,00014
구리시	0,0002	0,00019	0,0002	0,0002	0,00022	0,00021	0,0003	0,00029	0,00026	0,00024	0,00025	0,00024	0,0005
남양주	0,00039	0,00038	0,00037	0,00035	0,00036	0,00039	0,00041	0,00046	0,00045	0,00038	0,00047	0,00051	0,0004
오산시	0,00021	0,00022	0,00027	0,00024	0,00031	0,00034	0,00032	0,00036	0,00031	0,00023	0,00024	0,00027	0,00095
시흥시	0,00042	0,00049	0,00063	0,00075	0,00082	0,00096	0,001	0,00103	0,00098	0,00082	0,00085	0,00092	0,00081
군포시	0,00046	0,00046	0,00049	0,00046	0,00049	0,00051	0,00062	0,00063	0,00051	0,00042	0,00044	0,00047	0,00055
의왕시	0,0002	0,00022	0,00023	0,00025	0,00028	0,00026	0,00029	0,00025	0,00022	0,0002	0,00021	0,00023	0,00018
하남시	0,00012	0,00013	0,00014	0,00014	0,00015	0,00014	0,00015	0,00017	0,00017	0,00015	0,00018	0,00019	0,00025
용인시	0,00103	0,0012	0,0015	0,00137	0,00162	0,00221	0,00284	0,00314	0,00283	0,00156	0,00172	0,00211	0,00206
파주시	0,00033	0,00037	0,00037	0,0004	0,00043	0,0005	0,00054	0,00049	0,00051	0,00042	0,00042	0,00047	0,00064
이천시	0,0006	0,0004	0,00039	0,0004	0,00105	0,0016	0,00186	0,00176	0,00145	0,00059	0,00063	0,00072	0,00047
안성시	0,00027	0,0003	0,00032	0,00034	0,00036	0,0004	0,00046	0,00049	0,00046	0,00041	0,00044	0,0005	0,00036
김포시	0,00039	0,0004	0,00039	0,0004	0,00043	0,00041	0,00057	0,00057	0,00056	0,00045	0,00049	0,0005	0,00032
화성시	0,00088	0,00087	0,00092	0,00087	0,00105	0,00109	0,00117	0,00138	0,00134	0,00109	0,00121	0,00143	0,00035
광주시	0,00025	0,00027	0,00028	0,00029	0,00035	0,00038	0,00038	0,00044	0,00043	0,00039	0,00037	0,00041	0,00029
양주시	0,00027	0,00026	0,00035	0,0003	0,00033	0,00034	0,00036	0,00035	0,00034	0,00031	0,00031	0,00034	0,00016
여주군	0,00022	0,00023	0,00027	0,00025	0,00025	0,00023	0,00024	0,00026	0,00024	0,0002	0,00021	0,00022	0,00019
연천군	0,0001	0,0001	0,00011	0,00011	0,00011	0,00011	0,00011	0,0001	0,0001	0,00009	0,00008	0,00009	0,0004
포천시	0,00025	0,00026	0,00029	0,00031	0,0003	0,0003	0,00032	0,00036	0,00035	0,00035	0,00034	0,00037	0,0004
가평군	0,00011	0,00011	0,00011	0,00011	0,00013	0,00012	0,0001	0,0001	0,0001	0,0001	0,00009	0,00011	0,00039
양평군	0,00012	0,00012	0,00012	0,00012	0,00012	0,00012	0,00007	0,00012	0,00011	0,00012	0,0001	0,00012	0,00026
인천시	0,00496	0,00541	0,00633	0,00631	0,00678	0,00641	0,0065	0,00639	0,0062	0,00476	0,00476	0,00492	0,00766

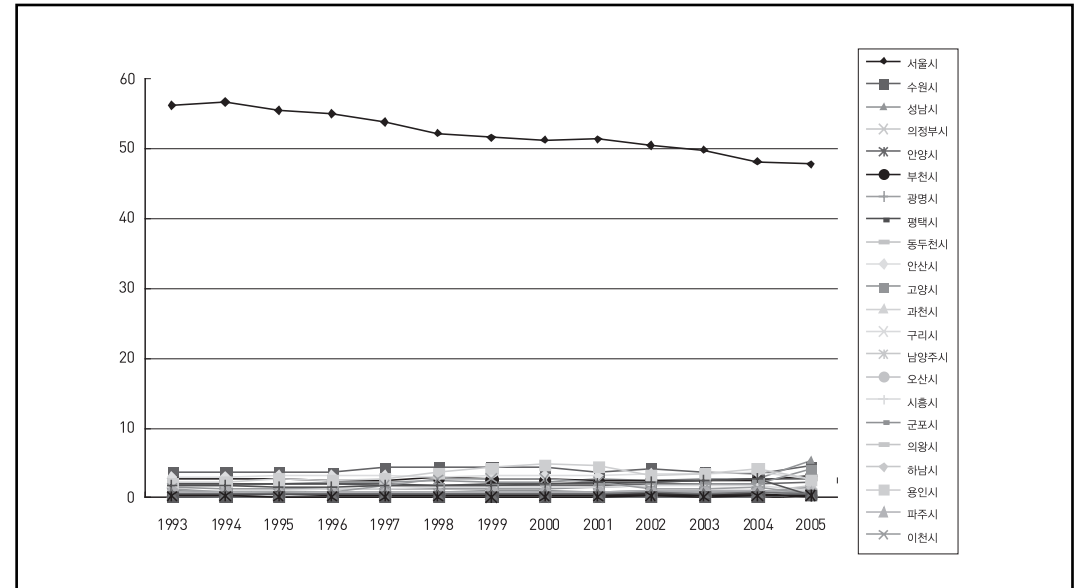


〈그림 2〉 수도권 규제에 따른 수도권 내 지역격차의 연도별 추이

- 1993년, 2005년 수도권 내 격차에 미치는 서울시의 기여도는 각각 56.19%, 47.77%로 분석되어, 수도권 내 격차에 영향을 미치는 주요 지역은 서울시인 것으로 나타남
- 인천시는 1993년, 2005년 수도권 내 격차에 각각 10.54%, 9.79%의 기여도를 나타냄으로써, 서울시 다음으로 영향을 크게 미치는 것으로 나타남
- 경기도는 31개 지역으로 세분화하여 분석되었기 때문에, 만약 경기도를 31개 지역이 아닌 단일 지역으로 구분하여 분석을 하였다면, 수도권 내 격차에 영향을 주는 주요 지역은 서울시, 경기도, 인천시 순서로 분석될 것으로 판단됨
- 반면 서울시와 인천시의 경우 1993년 대비 2005년의 수도권 내 격차에 기여하는 비율은 각각 14.9pp, 7.1pp 감소하는 것으로 분석되어 수도권 내 격차에 기여하는 경기도 지역의 점차 비중이 커지고 있음

〈표-3〉 수도권 규제에 따른 지역별 수도권 내 격차 기여도 (단위 : %)

구분	1993	1994	1995	1996	1997	1998	1999	2000	2001	2002	2003	2004	2005
서울시	56.19	56.69	55.54	55.05	53.84	52.26	51.57	51.32	51.36	50.44	49.88	48.16	47.77
수원시	3.69	3.68	3.73	3.6	4.33	4.47	4.47	4.33	3.74	4.18	3.8	3.51	4.52
성남시	1.8	1.87	2	2.14	2.15	2.45	2.27	2.14	2.82	2.5	2.7	2.65	5.43
의정부	0.65	0.63	0.62	0.62	0.68	0.68	0.65	0.64	0.73	0.95	0.88	0.86	1.68
안양시	2.09	2.01	1.93	1.93	1.89	1.89	1.88	1.9	1.85	2.02	2.04	2.06	2.37
부천시	2.62	2.63	2.64	2.49	2.41	2.98	2.69	2.64	2.42	2.58	2.5	2.51	3.25
광명시	0.93	0.89	0.85	0.83	0.78	0.72	0.81	0.77	0.88	0.95	0.92	0.84	1.47
평택시	2.05	2	2.08	2.03	2.03	1.75	1.97	1.97	2.05	2.36	2.45	2.79	2.8
동두천	0.25	0.24	0.23	0.25	0.25	0.33	0.24	0.23	0.26	0.3	0.34	0.31	1.16
안산시	2.98	3.04	3.26	3.31	3.21	3.06	3.27	3.21	3.14	3.49	3.54	3.63	2.8
고양시	1.48	1.4	1.37	1.37	1.33	1.35	1.32	1.41	1.5	1.83	2	2.06	4.07
과천시	0.28	0.29	0.29	0.31	0.31	0.3	0.32	0.3	0.28	0.44	0.42	0.4	0.18
구리시	0.42	0.38	0.36	0.38	0.37	0.34	0.46	0.44	0.43	0.51	0.51	0.48	0.64
남양주	0.82	0.75	0.66	0.66	0.6	0.63	0.62	0.7	0.73	0.8	0.98	1.02	0.52
오산시	0.44	0.44	0.49	0.46	0.52	0.55	0.48	0.55	0.51	0.48	0.5	0.53	1.21
시흥시	0.89	0.97	1.15	1.39	1.38	1.57	1.53	1.57	1.58	1.73	1.75	1.83	1.04
군포시	0.98	0.91	0.88	0.86	0.82	0.83	0.94	0.96	0.83	0.89	0.91	0.94	0.71
의왕시	0.43	0.43	0.42	0.46	0.47	0.42	0.44	0.38	0.36	0.42	0.43	0.45	0.24
하남시	0.25	0.26	0.26	0.26	0.25	0.23	0.22	0.26	0.27	0.32	0.36	0.39	0.31
용인시	2.19	2.37	2.72	2.55	2.72	3.6	4.36	4.78	4.58	3.29	3.56	4.21	2.63
파주시	0.69	0.73	0.66	0.74	0.73	0.81	0.83	0.75	0.82	0.89	0.86	0.94	0.82
이천시	1.28	0.8	0.71	0.74	1.76	2.62	2.86	2.68	2.34	1.24	1.29	1.45	0.6
안성시	0.58	0.59	0.58	0.64	0.6	0.66	0.7	0.74	0.74	0.87	0.92	1	0.46
김포시	0.82	0.8	0.71	0.74	0.72	0.67	0.87	0.87	0.91	0.96	1.02	1	0.4
화성시	1.87	1.73	1.66	1.62	1.77	1.78	1.8	2.11	2.16	2.3	2.49	2.85	0.45
광주시	0.53	0.54	0.51	0.55	0.59	0.61	0.59	0.67	0.7	0.83	0.77	0.82	0.37
양주시	0.57	0.51	0.63	0.57	0.55	0.55	0.54	0.53	0.55	0.65	0.64	0.68	0.2
여주군	0.47	0.46	0.48	0.47	0.42	0.38	0.37	0.39	0.38	0.43	0.43	0.44	0.25
연천군	0.21	0.21	0.2	0.21	0.19	0.18	0.17	0.15	0.15	0.18	0.17	0.18	0.52
포천시	0.54	0.52	0.53	0.58	0.51	0.49	0.5	0.55	0.57	0.73	0.69	0.74	0.52
가평군	0.23	0.22	0.2	0.21	0.21	0.19	0.16	0.16	0.16	0.2	0.2	0.21	0.5
양평군	0.25	0.24	0.22	0.22	0.2	0.19	0.11	0.18	0.18	0.25	0.22	0.24	0.34
인천시	10.54	10.74	11.45	11.76	11.4	10.45	9.96	9.72	10.02	10.02	9.82	9.84	9.79



〈그림 3〉 수도권 규제에 따른 수도권 내 지역격차의 연도별 기여도 추이

■ 수도권 규제에 의한 비수도권 내 지역격차 추이는 1993년 대비 전반적으로 증가함

- 울산시의 경우 1993년 대비 2005년의 격차는 760% 증가한 0.00473으로 나타남
- 반면 경남은 1993년 대비 2005년의 격차가 95% 증가한 것으로 분석되어 크게 증가한 것으로 분석되었으나, 13개 비수도권 시·도에서는 가장 작게 증가한 것으로 나타남
- 1993년 대비 2005년의 격차 증가세는 크지만, 1993년 ~ 2005년 동안 격차의 변동폭이 적은 지역은 제주도임

〈표-4〉 수도권 규제에 따른 비수도권 내 지역격차 분석 결과

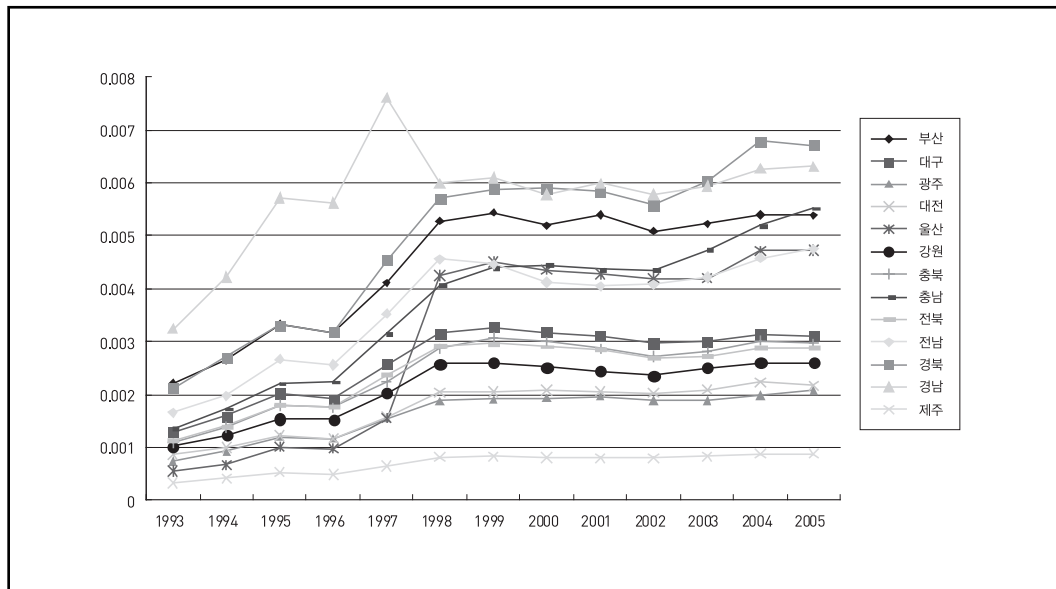
구분	1993	1994	1995	1996	1997	1998	1999	2000	2001	2002	2003	2004	2005
부산	0.00221	0.00266	0.00334	0.00317	0.00411	0.00528	0.00544	0.00519	0.00539	0.00509	0.00523	0.0054	0.00538
대구	0.0013	0.0016	0.00202	0.00192	0.00257	0.00315	0.00327	0.00318	0.00311	0.00297	0.00299	0.00313	0.00311
광주	0.00075	0.00093	0.00121	0.00117	0.00155	0.00188	0.00192	0.00194	0.00197	0.00189	0.00189	0.00199	0.00208
대전	0.00087	0.001	0.00123	0.00117	0.00158	0.00204	0.00205	0.00208	0.00206	0.00203	0.0021	0.00223	0.00217
울산	0.00055	0.00067	0.00101	0.00098	0.00155	0.00425	0.0045	0.00435	0.00428	0.0042	0.00419	0.00472	0.00473
강원	0.00102	0.00123	0.00154	0.00153	0.00203	0.00258	0.00261	0.00252	0.00245	0.00236	0.00251	0.0026	0.0026
충북	0.00109	0.00138	0.00179	0.00175	0.00225	0.00287	0.00307	0.00299	0.00287	0.00272	0.00281	0.00302	0.00296
충남	0.00136	0.00173	0.00221	0.00224	0.00315	0.00407	0.0044	0.00444	0.00437	0.00436	0.00474	0.00519	0.00552
전북	0.00113	0.0014	0.0018	0.00178	0.00237	0.00292	0.00296	0.00291	0.00286	0.0027	0.00273	0.00289	0.00288
전남	0.00166	0.00198	0.00267	0.00256	0.00353	0.00455	0.00446	0.00412	0.00405	0.00408	0.00422	0.00458	0.00475
경북	0.00213	0.00271	0.00331	0.00317	0.00454	0.0057	0.00588	0.00589	0.00583	0.00558	0.00604	0.00678	0.00671
경남	0.00324	0.00422	0.00572	0.00562	0.0076	0.00599	0.0061	0.00578	0.00599	0.00578	0.00593	0.00627	0.00631
제주	0.00033	0.00042	0.00054	0.0005	0.00065	0.00082	0.00083	0.00081	0.0008	0.0008	0.00083	0.00088	0.00089

● 비수도권 내 지역격차 변화에 가장 크게 기여하는 지역은 1993년 경남과 2005년 울산시인 것으로 나타남

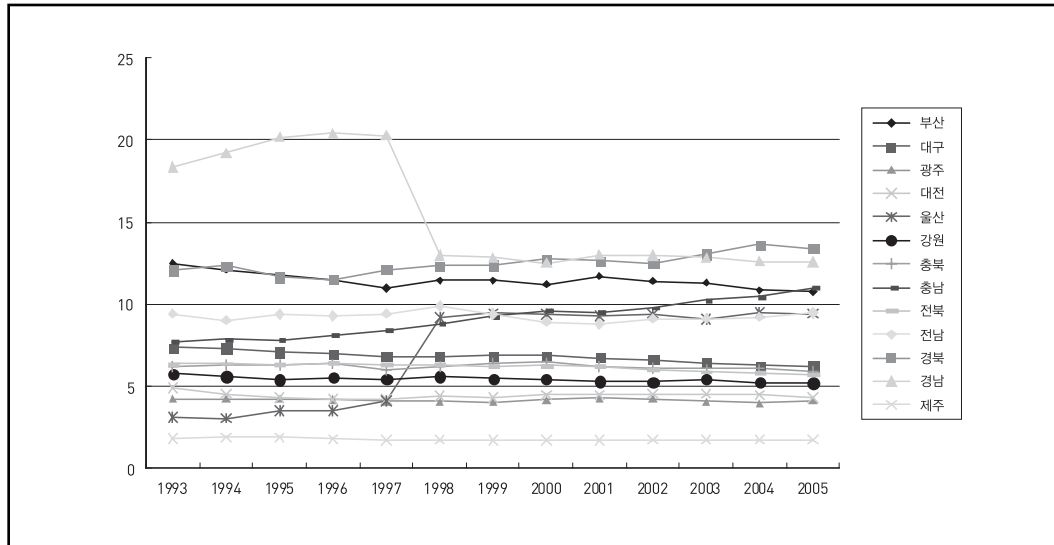
● 반면 경남, 대구시, 부산시는 1993년 대비 2005년에 비수도권 내 격차에 기여하는 정도가 감소하는 것으로 나타났으며, 충남, 경북, 전남은 증가하는 것으로 나타남

〈표-5〉 수도권 규제에 따른 지역별 비수도권 내 지역격차 기여도 (단위 : %)

구분	1993	1994	1995	1996	1997	1998	1999	2000	2001	2002	2003	2004	2005
부산	12.5	12.11	11.76	11.53	10.97	11.46	11.44	11.23	11.71	11.43	11.32	10.87	10.74
대구	7.38	7.3	7.1	6.96	6.85	6.83	6.88	6.89	6.76	6.66	6.46	6.29	6.2
광주	4.27	4.26	4.27	4.24	4.13	4.08	4.05	4.19	4.28	4.25	4.1	4	4.14
대전	4.92	4.57	4.32	4.24	4.21	4.43	4.32	4.5	4.48	4.56	4.55	4.48	4.33
울산	3.13	3.07	3.55	3.55	4.13	9.21	9.47	9.41	9.29	9.43	9.08	9.5	9.44
강원	5.79	5.6	5.42	5.54	5.43	5.6	5.5	5.46	5.32	5.29	5.44	5.24	5.2
충북	6.2	6.31	6.32	6.37	6	6.23	6.46	6.48	6.23	6.11	6.08	6.09	5.91
충남	7.72	7.87	7.8	8.12	8.4	8.83	9.27	9.61	9.5	9.78	10.26	10.45	11.03
전북	6.39	6.4	6.35	6.46	6.32	6.34	6.24	6.3	6.22	6.05	5.9	5.82	5.75
전남	9.42	9.04	9.41	9.3	9.43	9.88	9.39	8.93	8.8	9.15	9.13	9.22	9.49
경북	12.07	12.34	11.67	11.5	12.11	12.36	12.38	12.75	12.65	12.52	13.07	13.64	13.4
경남	18.37	19.22	20.16	20.4	20.27	12.98	12.85	12.52	13.01	12.98	12.83	12.61	12.59
제주	1.85	1.9	1.89	1.8	1.75	1.79	1.75	1.75	1.74	1.79	1.79	1.77	1.78



〈그림 4〉 수도권 규제에 따른 비수도권 내 지역격차의 연도별 추이



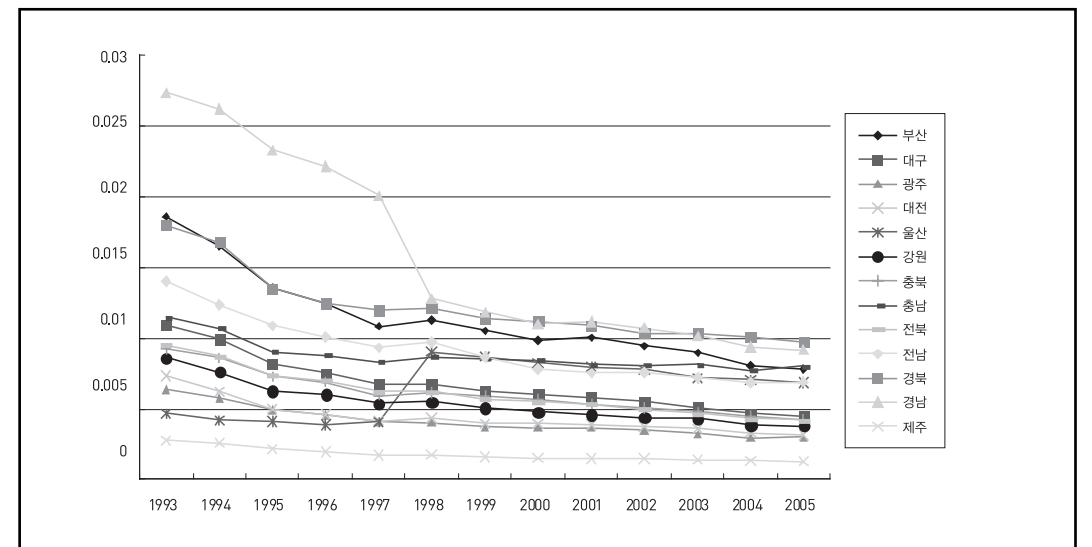
〈그림 5〉 수도권 규제에 따른 비수도권 내 지역격차의 연도별 기여도 추이

■ 수도권 규제 시 수도권 변화에 따른 비수도권 지역 간 격차는 감소하는 것으로 나타남

- 수도권 변화에 따른 비수도권 개별 지역과의 지역 간 격차는 울산시를 제외하고 1993년 대비 2005년 지역 간 격차는 평균 53% 감소하는 추세인 것으로 나타남
- 즉, 수도권 규제로 인하여 울산시와의 격차는 증가하는데 반해, 울산시를 제외한 지역은 수도권의 변화에 덜 민감한 것으로 분석됨
- 수도권의 변화에 따른 수도권과 비수도권 개별 지역과의 지역 간 격차 분석 결과, 수도권의 변화로 인하여 가장 크게 영향을 받는 지역은 1993년, 2005년 각각 경남, 경북임
- 반면, 제주도는 서울시의 변화에 민감한 것으로 나타나 수도권 규제 시 수도권-비수도권 지역 간 격차에 영향을 다소 덜 미치는 것으로 나타남

〈표-6〉 수도권 규제에 따른 수도권-비수도권 지역 간 격차 분석 결과

구분	1993	1994	1995	1996	1997	1998	1999	2000	2001	2002	2003	2004	2005
부산	0,0186	0,01651	0,01359	0,0125	0,01085	0,01128	0,01052	0,00986	0,01005	0,00944	0,00896	0,00806	0,0078
대구	0,01098	0,00995	0,0082	0,00755	0,00677	0,00672	0,00632	0,00605	0,0058	0,0055	0,00512	0,00467	0,00451
광주	0,00636	0,0058	0,00493	0,0046	0,00409	0,00402	0,00372	0,00368	0,00367	0,00351	0,00324	0,00297	0,00301
대전	0,00733	0,00622	0,00499	0,0046	0,00417	0,00436	0,00397	0,00395	0,00385	0,00377	0,0036	0,00332	0,00314
울산	0,00466	0,00419	0,0041	0,00385	0,00409	0,00906	0,0087	0,00826	0,00798	0,00779	0,00718	0,00705	0,00685
강원	0,00861	0,00763	0,00626	0,00601	0,00537	0,00551	0,00506	0,0048	0,00457	0,00437	0,00431	0,00388	0,00377
충북	0,00922	0,0086	0,0073	0,00691	0,00594	0,00613	0,00594	0,00569	0,00535	0,00505	0,00481	0,00451	0,00429
충남	0,01149	0,01073	0,00901	0,00881	0,00831	0,00869	0,00852	0,00844	0,00815	0,00808	0,00812	0,00775	0,00801
전북	0,00951	0,00873	0,00734	0,00701	0,00625	0,00624	0,00573	0,00553	0,00534	0,005	0,00467	0,00432	0,00418
전남	0,01401	0,01233	0,01087	0,01008	0,00933	0,00972	0,00863	0,00784	0,00755	0,00756	0,00722	0,00684	0,00689
경북	0,01797	0,01682	0,01348	0,01247	0,01197	0,01216	0,01138	0,0112	0,01086	0,01034	0,01035	0,01012	0,00974
경남	0,02733	0,0262	0,02329	0,02212	0,02005	0,01278	0,01181	0,01099	0,01117	0,01072	0,01016	0,00935	0,00915
제주	0,00275	0,00259	0,00218	0,00195	0,00173	0,00176	0,00161	0,00154	0,00149	0,00148	0,00142	0,00132	0,00129



〈그림 6〉 수도권 규제에 따른 수도권-비수도권 간 연도별/지역별 격차 추이



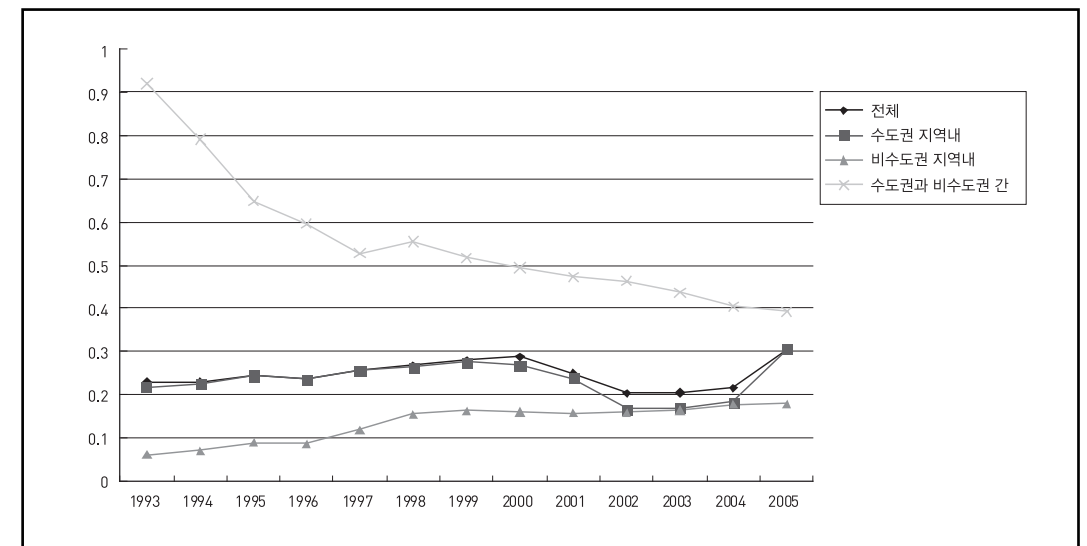
## 2. 수도권 규제 완화 시의 격차 분석

### 1인당 지역내총생산 10% 증가 시 수도권, 비수도권 지역 내 격차는 감소하였으나, 지역 간 격차는 증가함

- 규제완화론자의 주장에 의하면 수도권 규제는 비수도권 지방경제에 어떠한 영향도 주지 못한다고 하였으나, 규제 완화로 인하여 수도권으로의 산업 입지 및 인구의 이동이 발생하며, 이로 인한 1인당 지역내 총생산은 증가한다고 주장함
- 따라서 수도권 규제 완화 시의 격차 분석은 수도권 규제 완화로 인하여 해당지역의 1인당 지역내총생산이 10% 증가할 때를 가정하여 분석함
- 수도권 규제 완화에 따른 전체 격차는 수도권 규제에 따른 격차보다 1993년에는 7.9% 증가하는 것으로 분석되었으며, 2005년에는 2.6% 증가함
- 반면 규제완화에 따른 수도권 지역 내 격차는 1993년, 2005년 격차가 각각 13.4%, 9.1% 감소함
- 비수도권 지역 내 격차 역시, 수도권 규제를 완화할 때, 1993년, 2005년 격차가 1.6% 감소함
- 반면 규제 완화로 인한 수도권과 비수도권 간 격차는 1993년에는 20.8% 증가하는 것으로 분석되었고, 2005년에는 38.9% 증가하는 것으로 나타남
- 따라서 규제 완화로 인한 지역내 격차는 감소하는데 반해, 지역간 격차는 증가함
- 그러나 연도별 추이로 살펴보면, 1993년 ~ 2005년의 격차는 비수도권 지역 내 격차를 제외하고 전반적으로 감소 추세임

〈표-7〉 수도권 규제 완화에 따른 격차 분석 결과

연도	전체 격차	수도권 지역 내 격차	비수도권 지역 내 격차	수도권-비수도권 간 격차
1993	0.232	0.219	0.063	0.918
1994	0.232	0.228	0.073	0.79
1995	0.245	0.245	0.092	0.647
1996	0.236	0.237	0.088	0.595
1997	0.257	0.256	0.12	0.527
1998	0.269	0.264	0.157	0.554
1999	0.28	0.277	0.164	0.517
2000	0.289	0.269	0.162	0.494
2001	0.25	0.239	0.159	0.473
2002	0.204	0.169	0.161	0.463
2003	0.205	0.172	0.166	0.436
2004	0.216	0.184	0.179	0.405
2005	0.305	0.308	0.181	0.393



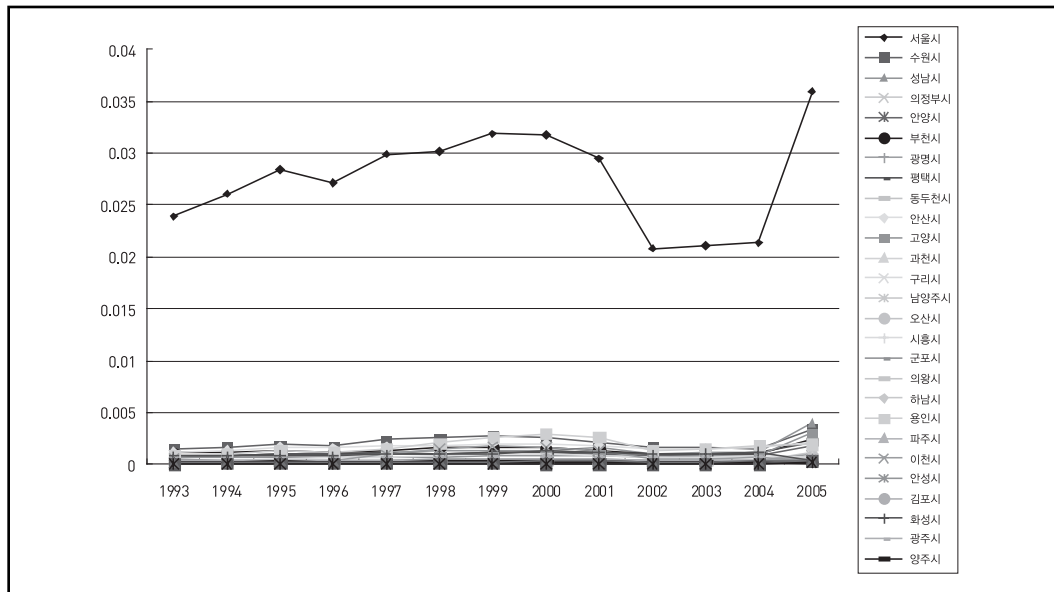
〈그림 7〉 수도권 규제 완화에 따른 연도별 격차 추이

■ 수도권 규제 완화에 따른 수도권 내 지역격차는 3.8% ~ 9.5% 감소함

- 수도권 내 지역격차 변화와 수도권 지역의 수도권 내 격차에 대한 기여도를 분석한 결과, 서울의 경우 1993년의 격차는 9.5% 감소하는 것으로 분석되었으며, 2005년에는 3.8% 감소하는 것으로 나타나 수도권 내 격차에 기여하는 정도가 감소함
- 인천시의 경우도 서울시와 비슷하게, 수도권 규제 완화를 가정한 후 1993년의 격차는 수도권 규제 시 보다 9.7%, 2005년에는 3.9% 감소함
- 반면 경기도는 31개 시·도를 대상으로 하기 때문에 서울시와 인천시와 같이 전체 격차 변화를 제시할 수는 없지만, 수도권 규제에 따른 경기도 모든 지역의 1993년, 2005년 격차는 모두 감소함
- 단, 의왕시와 여주군의 규제 완화 후 2005년 격차는 규제 시와 차이가 없는 것으로 나타났으나, 소수점을 연장하여 비교할 시에는 격차가 감소하는 것으로 분석됨

〈표-8〉 수도권 규제 완화에 따른 수도권 내 지역격차 분석 결과

구분	1993	1994	1995	1996	1997	1998	1999	2000	2001	2002	2003	2004	2005
서울시	0,0239	0,02609	0,02838	0,02715	0,02988	0,03014	0,03186	0,03176	0,02947	0,02082	0,02106	0,02132	0,03594
수원시	0,00157	0,00169	0,00191	0,00177	0,0024	0,00258	0,00276	0,00268	0,00214	0,00173	0,0016	0,00155	0,0034
성남시	0,00076	0,00086	0,00102	0,00105	0,0012	0,00141	0,0014	0,00132	0,00162	0,00103	0,00114	0,00117	0,00409
의정부	0,00028	0,00029	0,00032	0,00031	0,00038	0,00039	0,0004	0,0004	0,00042	0,00039	0,00037	0,00038	0,00126
안양시	0,00089	0,00093	0,00099	0,00095	0,00105	0,00109	0,00116	0,00117	0,00106	0,00083	0,00086	0,00091	0,00179
부천시	0,00112	0,00121	0,00135	0,00123	0,00134	0,00172	0,00166	0,00164	0,00139	0,00106	0,00106	0,00111	0,00244
광명시	0,0004	0,00041	0,00043	0,00041	0,00043	0,00041	0,0005	0,00048	0,0005	0,00039	0,00039	0,00037	0,0011
평택시	0,00087	0,00092	0,00106	0,001	0,00113	0,00101	0,00122	0,00122	0,00118	0,00097	0,00103	0,00123	0,00211
동두천	0,00011	0,00011	0,00012	0,00013	0,00014	0,00019	0,00015	0,00014	0,00015	0,00012	0,00014	0,00014	0,00088
안산시	0,00127	0,0014	0,00167	0,00163	0,00178	0,00177	0,00202	0,00199	0,0018	0,00144	0,00149	0,00161	0,00211
고양시	0,00063	0,00065	0,0007	0,00068	0,00074	0,00078	0,00081	0,00087	0,00086	0,00075	0,00084	0,00091	0,00306
과천시	0,00012	0,00013	0,00015	0,00015	0,00017	0,00017	0,0002	0,00019	0,00016	0,00018	0,00018	0,00018	0,00013
구리시	0,00018	0,00018	0,00018	0,00019	0,0002	0,0002	0,00029	0,00027	0,00024	0,00021	0,00022	0,00021	0,00048
남양주	0,00035	0,00035	0,00034	0,00032	0,00034	0,00037	0,00038	0,00043	0,00042	0,00033	0,00041	0,00045	0,00039
오산시	0,00019	0,0002	0,00025	0,00023	0,00029	0,00032	0,0003	0,00034	0,00029	0,0002	0,00021	0,00023	0,00091
시흥시	0,00038	0,00045	0,00059	0,00069	0,00077	0,00091	0,00095	0,00097	0,00091	0,00072	0,00074	0,00081	0,00078
군포시	0,00042	0,00042	0,00045	0,00042	0,00045	0,00048	0,00058	0,00059	0,00047	0,00037	0,00038	0,00042	0,00053
의왕시	0,00018	0,0002	0,00022	0,00023	0,00026	0,00024	0,00027	0,00024	0,0002	0,00017	0,00018	0,0002	0,00018
하남시	0,00011	0,00012	0,00013	0,00013	0,00014	0,00013	0,00014	0,00016	0,00015	0,00013	0,00015	0,00017	0,00024
용인시	0,00093	0,00109	0,00139	0,00126	0,00151	0,00208	0,00269	0,00296	0,00263	0,00136	0,0015	0,00186	0,00198
파주시	0,00029	0,00033	0,00034	0,00036	0,0004	0,00047	0,00051	0,00047	0,00047	0,00037	0,00036	0,00042	0,00062
이천시	0,00054	0,00037	0,00036	0,00036	0,00098	0,00151	0,00176	0,00166	0,00134	0,00051	0,00055	0,00064	0,00046
안성시	0,00024	0,00027	0,0003	0,00031	0,00034	0,00038	0,00043	0,00046	0,00042	0,00036	0,00039	0,00044	0,00035
김포시	0,00035	0,00037	0,00036	0,00036	0,0004	0,00038	0,00054	0,00054	0,00052	0,00039	0,00043	0,00044	0,0003
화성시	0,00079	0,0008	0,00085	0,0008	0,00098	0,00103	0,00111	0,0013	0,00124	0,00095	0,00105	0,00126	0,00034
광주시	0,00023	0,00025	0,00026	0,00027	0,00033	0,00035	0,00036	0,00041	0,0004	0,00034	0,00032	0,00036	0,00028
양주시	0,00024	0,00023	0,00032	0,00028	0,00031	0,00032	0,00034	0,00033	0,00032	0,00027	0,00027	0,0003	0,00015
여주군	0,0002	0,00021	0,00025	0,00023	0,00024	0,00022	0,00023	0,00024	0,00022	0,00018	0,00018	0,00019	0,00019
연천군	0,00009	0,0001	0,0001	0,0001	0,00011	0,0001	0,00011	0,00009	0,00009	0,00008	0,00007	0,00008	0,00039
포천시	0,00023	0,00024	0,00027	0,00029	0,00028	0,00028	0,00031	0,00034	0,00033	0,0003	0,00029	0,00033	0,00039
가평군	0,0001	0,0001	0,0001	0,00011	0,00012	0,00011	0,0001	0,0001	0,00009	0,00008	0,00008	0,00009	0,00038
양평군	0,00011	0,00011	0,00011	0,00011	0,00011	0,00011	0,00007	0,00011	0,00011	0,0001	0,00009	0,00011	0,00025
인천시	0,00448	0,00494	0,00585	0,0058	0,00633	0,00603	0,00615	0,00602	0,00575	0,00413	0,00415	0,00435	0,00736



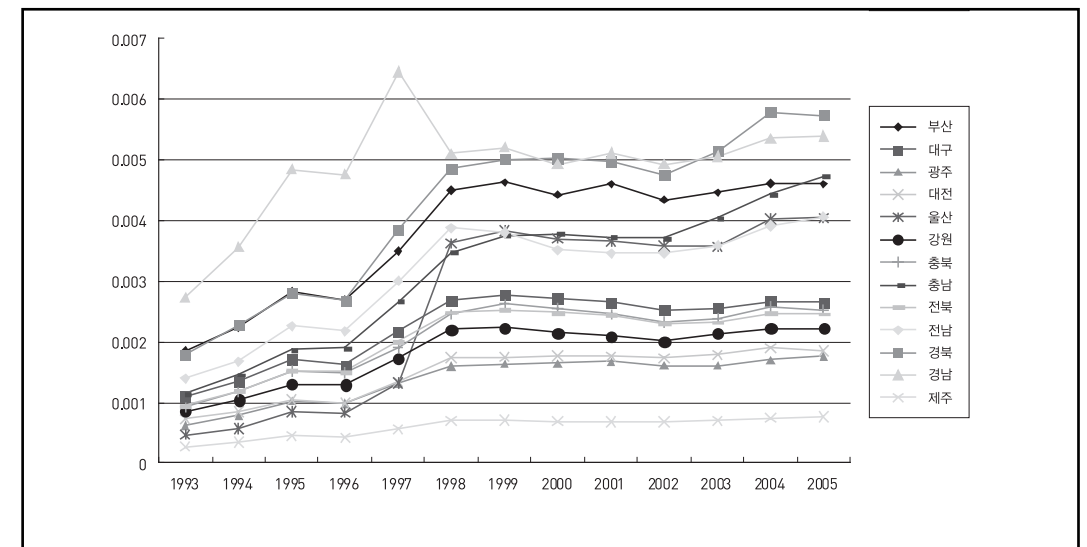
〈그림 8〉 수도권 규제 완화에 따른 수도권 내 지역격차의 연도별 추이

■ 수도권 규제 완화에 의한 비수도권 내 지역격차는 수도권 규제 시 격차보다 최소 97% 이상 증가함

- 수도권 규제 완화로 인하여 격차가 가장 크게 증가하는 지역은 울산시로써 1993년 대비 2005년에 760% 증가한 0.00404로 나타남
- 반면, 경남은 1993년 대비 2005년 격차가 97% 증가한 것으로 나타나 가장 적게 격차가 증가한 것으로 나타남
- 비수도권 내 격차에 대한 1993년 지역별 기여도는 수도권 규제 때와 유사하게, 경남, 경북, 부산에 의해서 주로 격차가 형성되는 것으로 분석되었으며, 2005년의 기여도는 경남, 부산, 충남에 의해서 결정되는 것으로 분석됨

〈표-9〉 수도권 규제 완화에 따른 비수도권 내 지역격차 분석 결과

구분	1993	1994	1995	1996	1997	1998	1999	2000	2001	2002	2003	2004	2005
부산	0.00186	0.00224	0.00283	0.00269	0.00349	0.0045	0.00463	0.00442	0.0046	0.00434	0.00446	0.00461	0.0046
대구	0.0011	0.00135	0.00171	0.00162	0.00218	0.00268	0.00278	0.00271	0.00265	0.00253	0.00255	0.00267	0.00265
광주	0.00063	0.00079	0.00103	0.00099	0.00132	0.0016	0.00164	0.00165	0.00168	0.00161	0.00161	0.0017	0.00177
대전	0.00073	0.00085	0.00104	0.00099	0.00134	0.00174	0.00175	0.00177	0.00176	0.00173	0.00179	0.0019	0.00185
울산	0.00047	0.00057	0.00085	0.00083	0.00132	0.00362	0.00383	0.0037	0.00365	0.00358	0.00357	0.00403	0.00404
강원	0.00086	0.00104	0.0013	0.00129	0.00173	0.0022	0.00223	0.00215	0.00209	0.00201	0.00214	0.00222	0.00222
충북	0.00092	0.00117	0.00152	0.00149	0.00191	0.00245	0.00262	0.00255	0.00245	0.00232	0.00239	0.00258	0.00253
충남	0.00115	0.00146	0.00187	0.0019	0.00267	0.00347	0.00375	0.00378	0.00373	0.00371	0.00404	0.00443	0.00472
전북	0.00095	0.00119	0.00153	0.00151	0.00201	0.00249	0.00252	0.00248	0.00244	0.0023	0.00232	0.00247	0.00246
전남	0.0014	0.00167	0.00226	0.00217	0.003	0.00388	0.0038	0.00351	0.00346	0.00347	0.00359	0.00391	0.00406
경북	0.00179	0.00228	0.0028	0.00268	0.00385	0.00485	0.00501	0.00502	0.00497	0.00475	0.00515	0.00579	0.00573
경남	0.00273	0.00356	0.00484	0.00476	0.00645	0.0051	0.0052	0.00493	0.00511	0.00492	0.00505	0.00535	0.00539
제주	0.00027	0.00035	0.00045	0.00042	0.00056	0.0007	0.00071	0.00069	0.00068	0.00068	0.0007	0.00075	0.00076



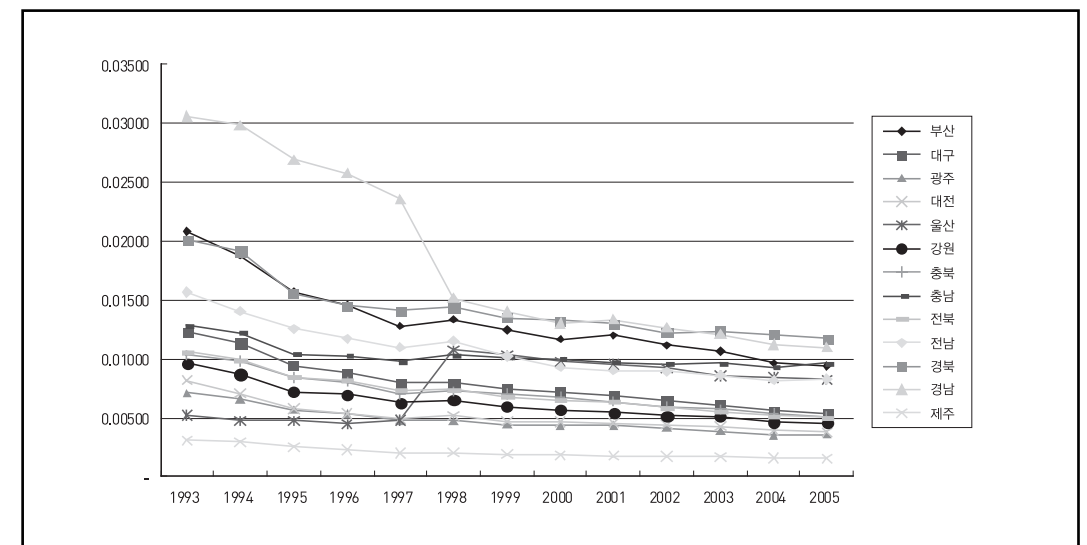
〈그림 9〉 수도권 규제 완화에 따른 비수도권 내 지역격차의 연도별 추이

■ 수도권 규제 완화로 인한 수도권과 비수도권 지역 간 격차는 일반적으로 수도권 규제 시보다 증가하는 것으로 분석됨

- 수도권 규제를 완화할 때는 수도권을 규제할 때와 같이, 수도권 변화에 따른 비수도권 개별 지역과의 지역 간 격차는 1993년과 대비하여 2005년에 전반적으로 감소하는 추세인 것으로 분석됨
- 즉, 수도권 규제 때와 큰 차이는 나타나지 않았지만, 수도권 규제 완화로 인하여 1993년의 수도권-비수도권 지역 간 격차에 관한 지역별로 불균등한 기여도는, 2005년에 점차 비슷한 상태로 수렴하는 것으로 분석되었음
- 수도권 규제 완화 후, 수도권의 변화에 따른 수도권과 비수도권 개별 지역과의 지역 간 격차 분석결과는 1993년, 2005년 경남, 경북이 수도권-비수도권의 격차에 가장 크게 기여하는 것으로 분석됨

〈표-10〉 수도권 규제 완화에 따른 수도권-비수도권 지역 간 격차 분석 결과

구분	1993	1994	1995	1996	1997	1998	1999	2000	2001	2002	2003	2004	2005
부산	0.0208	0.01877	0.01569	0.01454	0.01276	0.01336	0.01246	0.01167	0.012	0.01114	0.01066	0.00964	0.00937
대구	0.01228	0.01132	0.00947	0.00878	0.00796	0.00796	0.00749	0.00716	0.00692	0.0065	0.00608	0.00558	0.00541
광주	0.00711	0.0066	0.00569	0.00535	0.0048	0.00476	0.00441	0.00435	0.00439	0.00414	0.00386	0.00355	0.00361
대전	0.0082	0.00708	0.00576	0.00534	0.0049	0.00516	0.00471	0.00467	0.00459	0.00445	0.00428	0.00397	0.00377
울산	0.00521	0.00477	0.00473	0.00447	0.0048	0.01074	0.01031	0.00977	0.00952	0.0092	0.00854	0.00842	0.00823
강원	0.00963	0.00868	0.00722	0.00699	0.00631	0.00653	0.00599	0.00568	0.00545	0.00516	0.00512	0.00464	0.00453
충북	0.01031	0.00978	0.00842	0.00803	0.00698	0.00726	0.00704	0.00673	0.00639	0.00596	0.00572	0.0054	0.00515
충남	0.01285	0.0122	0.0104	0.01025	0.00976	0.0103	0.01009	0.00999	0.00973	0.00953	0.00965	0.00926	0.00962
전북	0.01063	0.00992	0.00847	0.00815	0.00735	0.00739	0.00679	0.00654	0.00637	0.0059	0.00556	0.00516	0.00501
전남	0.01567	0.01402	0.01255	0.01172	0.01096	0.01152	0.01022	0.00928	0.00902	0.00892	0.00859	0.00818	0.00827
경북	0.02009	0.01913	0.01556	0.0145	0.01407	0.01441	0.01348	0.01325	0.01296	0.0122	0.01231	0.0121	0.01169
경남	0.03057	0.0298	0.02688	0.02573	0.02356	0.01514	0.01399	0.01301	0.01334	0.01265	0.01208	0.01118	0.01098
제주	0.00307	0.00295	0.00252	0.00227	0.00203	0.00208	0.00191	0.00182	0.00178	0.00175	0.00168	0.00157	0.00155



〈그림 10〉 수도권 규제 완화에 따른 수도권-비수도권 간 연도별/지역별 격차 추이

IV

수도권-비수도권 격차 분석 결과

- 본 분석은 정책 집행 전·후의 1인당 지역내총생산을 사용하여 수도권 규제 완화로 인해 예견되는 수도권과 비수도권의 격차 변화를 분석함
  - 격차 분석에는 Dagum의 지니계수분해법을 사용하였으며, 수도권 규제 시와 규제 완화 시의 수도권과 비수도권의 지역 내 격차 및 지역 간 격차는 변화할 것이라고 가정함
  - 또한, 수도권 규제 완화로 인하여 발생하는 산업 입지 및 인구 이동으로 1인당 지역내총생산이 증가한다고 가정한 후 수도권과 비수도권의 격차 변화를 분석함
  - 분석결과, 수도권 규제 시와 수도권 규제 완화 시에는 1993년부터 2005년 사이의 수도권-비수도권 간 격차는 감소하는데 반해, 전체 격차, 수도권 지역 내 격차, 비수도권 지역 내 격차는 증가함
  - 반면, 수도권 규제 완화 후, 수도권 내 지역격차는 수도권 규제 시보다 감소하는 것으로 나타났으나, 비수도권 내 지역격차는 증가하는 것으로 나타남

■ 지역격차 분석을 통한 정책 수립 과정 및 집행 후 정책으로 인한 파급효과 제시

- 정책의 집행 과정상 모든 것을 고려하여 정책을 수립하기에는 시간적인 제약이 존재함으로써, 지역격차 분석은 집행 전 정책으로 인한 효율성 검증에 효율적으로 사용될 수 있음
- 따라서, 여러 가지 방법에 의한 결과를 상호 비교함으로써, 정책의 집행으로 인한 결과 예측의 정밀도를 높여야 함

내용문의 : 박승규 수석연구원(정책연구실 지역균형개발지원센터)  
연락처 : 02-3488-7343, skpark@krila.re.kr

## 「자료 회원」안내

재단법인 한국지방행정연구원은 지방자치시대를 맞이하여 지방자치의 항구적인 정착, 발전을 위한 창의적이고 실천적인 조사, 연구 및 정책개발을 통하여 급변하는 행정변화에 대한 지방자치단체의 창의적이고 능동적인 대응을 지원하기 위하여 1984년 한국지방행정연구원육성법(법률 제3809호)에 의거하여 설립된 연구기관입니다.

당 연구원은 설립 이래 지방자치 전반에 관한 각종 연구보고서를 발간하여 관련기관 및 인사에게 보급하여 왔습니다. 당 연구원은 유익한 자료를 여러분이 보다 편리하게 받아 볼 수 있도록 자료회원제를 운영하오니 많은 이용 있으시기 바랍니다.

### 1. 자료회원 가입방법

당 연구원 소정양식의 가입신청서를 작성하여 우편으로 우송하거나 팩스(02-3488-7370)로 전송하여 신청하실 수 있습니다.

또한 연구원 홈페이지(자료회원 가입안내)에서 양식을 Down 받아 작성하시고 메일(leeyong@krila.re.kr)로 신청하실 수 있으며, 직접 홈페이지에서 회원가입신청을 하실 수 있습니다. 가입신청은 연중 수시로 하실 수 있으며, 회원의 자격은 회비를 입금한 날로부터 1년간입니다.(기존 회원은 회비 만 납부)

### 2. 회원구분, 회비, 자료구독내용, 회비납부방법

회원구분		회비	자료구독내용	회비납부방법
일반회원	개인회원	30,000원	지방행정연구, KRILA FOCUS, 세미나·공청회 초청장 등	지로납부: 지로용지발송(지로번호 7630619)  은행송금: 국민은행 367-01-0044-581 (예금주:한국지방행정연구원)
	기관회원	50,000원		
특별회원	개인회원	100,000원	지방행정연구, 연구보고서, 연구자료집, KRILA FOCUS, 세미나·공청회 초청장 등	
	기관회원	150,000원		

### 3. 제출처 : 한국지방행정연구원 기획관리실 지식정보팀

(137-873)서울특별시 서초구 서초동 1552-13

T. 02-3488-7363 / F. 02-3488-7370 / E. leeyong@krila.re.kr



http://www.krila.re.kr

## 「지방행정연구」원고모집

한국지방행정연구원에서는 지방자치관련 전문학술지인 「지방행정연구」에 게재 할 논문을 모집합니다.

「지방행정연구」는 1986년 7월에 제1호 발간을 시작하여 그 동안 자치행정, 지방재정·세제, 지역정책분야의 주제에 대한 수준 있는 연구논문들을 게재하여 지방행정의 전문화에 기여하고, 지방자치관련 분야의 활발한 지식교류를 위한 매체의 역할을 수행해 오고 있으며,

2007년에는 학술진흥재단의 등재학술지로 선정되었습니다.

투고하신 원고는 편집위원회에서 정하는 심사절차를 거쳐 한국지방행정연구원 논문심사판정기준에 따라 게재여부를 결정합니다. 관심 있는 전문가들의 적극적인 참여를 기대합니다.

1. 연구지 모집분야 : 자치행정, 지방재정·세제, 지역정책·균형발전

2. 연구지 발간일정 : 연 4회 발간

— 2008년 12월호(통권 제75호), 2009년 3월호(통권 제76호)

— 2009년 6월호(통권 제77호), 2009년 9월호(통권 제78호)

3. 논문접수일정 : 연중 수시접수

4. 논문제출방식 : E-mail로 제출 (local@krila.re.kr)

5. 논문작성방식 : 한국지방행정연구원 홈페이지(www.krila.re.kr)의

「지방행정연구지 기고안내」 참조

6. 제출처 : 한국지방행정연구원 기획관리실 연구지원팀

(137-873)서울특별시 서초구 서초동 1552-13

T. 02-3488-7361 / F. 02-3488-7305 / E. local@krila.re.kr



http://www.krila.re.kr